

Attieksme pret ierosinājumu noteikt diferencētu maksu Rīgas sabiedriskajā transportā

Rīgā deklarēto iedzīvotāju aptaujas rezultāti

2013. gada oktobris

Saturs

Aptaujas tehniskā informācija	3
Statistikās kļūdas novērtēšanas tabula	4
Galvenie rezultāti.....	5
Rezultātu tabulas.....	14
1. Šobrīd ir izskanējis ierosinājums no 2014.gada 1.janvāra Rīgā deklarētajiem iedzīvotājiem piemērot 50% atlaidi biļetēm pilsētas sabiedriskajā transportā, pārējiem liekot maksāt pašizmaksas cenu. Respektīvi, Rīgā deklarētie par vienu biļeti maksātu 60 eirocentus (jeb 42 santīmus, kas ir mazāk par esošo tarifu 0,50 Ls), bet Rīgā nedeklarētie – 1 eiro un 20 eirocentus jeb 84 santīmus. Tiesa, šis ierosinājums ir izsaucis neviennozīmīgu reakciju. Vai Jūs jau bijāt dzirdējis/ dzirdējusi par šo ierosinājumu?	15
2. Kā Jūs vērtējat ierosinājumu Rīgā deklarētajiem iedzīvotājiem piemērot 50% atlaidi biļetēm pilsētas sabiedriskajā transportā, pārējiem liekot maksāt pilnu cenu? Vai Jūs to pilnīgi atbalstāt, drīzāk atbalstāt, drīzāk neatbalstāt vai pilnīgi neatbalstāt?.....	16
3. Vai Jūs pats plānojat izņemt Rīdzinieka karti (līdzīgu personalizētajam e-talonam), kas dotu tiesības braukt Rīgas sabiedriskajā transportā ar 50% atlaidi biļetēm?.....	18
Aptaujā izmantotā anketa	20

Aptaujas tehniskā informācija

PĒTĪJUMA VEICĒJS	Pētījumu centrs SKDS
MĒRĶA GRUPA	Rīgas pilsētā deklarētie iedzīvotāji, kuri vecāki par 18 gadiem
PLĀNOTĀS IZLASES APJOMS	500 respondenti
SASNIEGTĀS IZLASES APJOMS	500 respondenti
IZLASES METODE	Nejaušā izlase
APTAUJAS METODE	CATI (telefonintervijas)
TELEFONINTERVIJU VEIKŠANAS VIETA	Rīgā, Baznīcas ielā 32, SKDS biroja telpas
ĢEOGRĀFISKAIS PĀRKLĀJUMS	Rīgas pilsēta
APTAUJAS LAIKS	No 09.10.2013. līdz 11.10.2013.

SASNIEGTĀS IZLASES SALĪDZINĀJUMS AR IEDZĪVOTĀJU STATISTIKU

	Respondentu Īpatsvars izlasē pirms svēršanas (%)	Respondentu Īpatsvars izlasē pēc svēršanas (%)	LR leM PMLP ledz. reģ. dati uz 21.01.2013.
KOPĀ	100.0	100.0	100.0

DZIMUMS

Vīrieši	43.0	43.4	43.4
Sievietes	57.0	56.6	56.6

TAUTĪBA

Latvieši	41.2	41.4	41.4
Citi	58.8	58.6	58.6

VECUMS

18 - 24 g.v.	8.0	9.5	9.5
25 - 34 g.v.	19.6	19.2	19.2
35 - 44 g.v.	17.0	16.8	16.8
45 - 54 g.v.	18.2	16.9	16.9
55 - 64 g.v.	15.6	15.4	15.4
65 g.v. un vecāki	21.6	22.2	22.2

DEKLARĒTĀ DZĪVESVIETA

Centra rajons	4.8	3.3	3.3
Vidzemes priekšpilsēta	22.8	24.6	24.6
Kurzemes rajons	19.8	18.7	18.7
Zemgales priekšpilsēta	14.4	14.7	14.7
Latgales priekšpilsēta	25.8	27.3	27.3
Ziemeļu rajons	12.4	11.4	11.4

Dati tika pakļauti svēršanas procedūrai. Šajā materiālā norādīti svērti procenti un nesvērts respondentu skaits.

Materiālu sagatavoja	Jānis Zoldners
Aptauju vadīja	Santa Daume, Sabīne Leite
Datu masīvu veidoja	Saiva Brežinska

Pētījums: Attieksme pret ierosinājumu noteikt diferencētu maksu Rīgas sabiedriskajā transportā

Statistikās kļūdas novērtēšanas tabula

Pētījuma rezultātos vienmēr pastāv zināma *statistikās kļūdas* varbūtība. Analizējot un interpretējot pētījumā iegūtos rezultātus, to vajadzētu ņemt vērā. Tās atšķirības, kuras iekļaujas statistikās kļūdas robežās jeb ir mazākas par to, var uzskatīt par *nenozīmīgām*.

Statistikā kļūda tiek aprēķināta pēc sekojošās formulas :

$$SK = q \times \sqrt{\pi \times (100 - \pi) / n}$$

kur :

SK - statistiskā kļūda

q - koeficients, kas pie 95% varbūtības ir vienāds ar 1.96

π - pētījumā iegūtais respondentu atbilžu procentuālais sadalījums

n - respondentu skaits

Lai ērtāk un ātrāk noteiktu statistisko mērījuma kļūdu, ir lietderīgi izmantot statistikās kļūdas novērtēšanas tabulu.

PĒTĪJUMA REZULTĀTU STATISTISKĀS KĻŪDAS NOVĒRTĒŠANAS TABULA
(ar 95 % varbūtību)

Procentuālais atbilžu sadalījums (%)	Respondentu skaits [N] =															
	50	75	100	200	300	400	500	600	700	800	900	1000	1100	1200	1500	2000
1 vai 99	2.8	2.2	1.9	1.4	1.1	1.0	0.9	0.8	0.7	0.7	0.6	0.6	0.6	0.5	0.5	0.4
2 vai 98	3.9	3.2	2.7	1.9	1.6	1.4	1.2	1.1	1.0	1.0	0.9	0.9	0.8	0.8	0.7	0.6
4 vai 96	5.4	4.5	3.8	2.7	2.2	1.9	1.7	1.6	1.5	1.4	1.3	1.2	1.2	1.1	1.0	0.9
6 vai 94	6.6	5.4	4.7	3.3	2.7	2.3	2.0	1.9	1.8	1.7	1.6	1.5	1.4	1.3	1.2	1.0
8 vai 92	7.5	6.1	5.3	3.8	3.1	2.7	2.4	2.2	2.0	1.9	1.8	1.7	1.6	1.5	1.4	1.2
10 vai 90	8.3	6.8	5.9	4.2	3.4	2.9	2.6	2.4	2.2	2.0	2.0	1.9	1.8	1.7	1.5	1.3
12 vai 88	9.0	7.4	6.4	4.5	3.7	3.2	2.9	2.6	2.4	2.3	2.1	2.0	1.9	1.8	1.6	1.4
15 vai 85	9.9	8.0	7.0	5.0	4.0	3.5	3.1	2.9	2.6	2.5	2.3	2.2	2.1	2.0	1.8	1.6
18 vai 82	10.7	8.7	7.5	5.3	4.4	3.8	3.4	3.0	2.9	2.7	2.5	2.4	2.3	2.2	1.9	1.7
20 vai 80	11.1	9.1	7.8	5.5	4.5	3.9	3.5	3.2	3.0	2.8	2.6	2.5	2.4	2.3	2.0	1.8
22 vai 78	11.5	9.4	8.1	5.7	4.7	4.1	3.6	3.3	3.1	2.9	2.7	2.6	2.5	2.4	2.1	1.8
25 vai 75	12.0	9.8	8.5	6.0	4.9	4.2	3.8	3.5	3.2	3.0	2.8	2.7	2.6	2.5	2.2	1.9
28 vai 72	12.5	10.2	8.8	6.2	5.1	4.4	3.9	3.6	3.3	3.1	2.9	2.8	2.7	2.5	2.3	2.0
30 vai 70	12.7	10.4	9.0	6.4	5.2	4.5	4.0	3.7	3.4	3.2	3.0	2.8	2.7	2.6	2.3	2.0
32 vai 68	12.9	10.6	9.1	6.5	5.3	4.6	4.1	3.7	3.5	3.2	3.1	2.9	2.8	2.6	2.4	2.1
35 vai 65	13.2	10.8	9.4	6.6	5.4	4.7	4.2	3.8	3.5	3.3	3.1	3.0	2.8	2.7	2.4	2.1
40 vai 60	13.6	11.1	9.6	6.8	5.5	4.8	4.3	3.9	3.6	3.4	3.2	3.0	2.9	2.8	2.5	2.2
45 vai 55	13.8	11.3	9.8	6.9	5.6	4.9	4.4	4.0	3.7	3.5	3.3	3.1	2.9	2.8	2.5	2.2
50 vai 50	13.9	11.3	9.8	6.9	5.7	4.9	4.4	4.0	3.7	3.5	3.3	3.1	3.0	2.8	2.5	2.2

Lai noteiktu statistisko mērījuma kļūdu, ir jāzina nesvērts respondentu skaits attiecīgajā grupā un rezultāts procentos. Izmantojot šos lielumus, tabulas attiecīgajā iedaļā var atrast statistikās mērījuma kļūdas robežas +/- procentos ar **95% varbūtību**.

Piemēram, ja pētījuma rezultātā no visiem aptaujātajiem Rīgā deklarētajiem iedzīvotājiem (respondentu skaits n=500) 98.3% norādīja, ka bija dzirdējuši par ierosinājumu noteikt diferencētu maksu Rīgas sabiedriskajā transportā, tad ar 95% varbūtību var teikt, ka statistiskā mērījuma kļūda šeit ir +/- 1.2% robežās. No tā izriet, ka ar 95% varbūtību var apgalvot, ka par minēto ierosinājumu bija dzirdējuši no 97.1% līdz 99.5% Rīgā deklarēto iedzīvotāju.

Galvenie rezultāti

2013. gada oktobra sākumā (no 9. līdz 11. oktobrim) tika atkārtoti veikta Rīgā deklarēto iedzīvotāju aptauja (pirms tam līdzīga aptauja tika veikta septembra beigās (no 28. līdz 30. septembrim)) ar mērķi noskaidrot viņu uzskatus par izskanējušo ierosinājumu no 2014. gada 1. janvāra Rīgā deklarētajiem iedzīvotājiem piemērot 50% atlaidi biļetēm pilsētas sabiedriskajā transportā, kas nozīmē, ka viena biļete šai grupai maksātu 60 eirocentus jeb 42 santīmus, bet pārējiem būtu jāmaksā pašizmaksas cena – 1 eiro un 20 centi jeb 84 santīmi. Aptaujās iegūtie dati ļauj izsekot Rīgā deklarēto iedzīvotāju uzskatu izmaiņām.

Kā liecina oktobra sākumā veiktās aptaujas rezultāti, absolūtais vairākums (98%) Rīgā deklarēto iedzīvotāju **bija dzirdējuši** par minēto ierosinājumu (septembra beigās to, ka ir par to dzirdējuši, apgalvoja 90% iedzīvotāju).

Kopumā vairāk kā puse jeb 59% respondentu norādīja, ka minēto ierosinājumu **atbalsta**, tai skaitā 37% pilnīgi atbalsta un 21% - drīzāk atbalsta. Minēto ierosinājumu neatbalstīja trešdaļa jeb 34% aptaujāto (pilnīgi neatbalsta – 15%, drīzāk neatbalsta – 19%).

Aptauju dati liecina, ka oktobra sākumā, salīdzinot ar septembra beigām, atbalsts ierosinājumam ir pieaudzis – septembra beigās to kopumā atbalstīja 47% aptaujāto, bet neatbalstīja – 41%. No respondentu atbildēm aprēķinātā indeksa¹ vērtība ir pieaugusi no +4.9 līdz +23.8 punktiem.

Aptauju dati liecina, ka atbalsts ir pieaudzis abās valodu grupās. Iedzīvotāju grupā, kam sarunvaloda ģimenē ir latviešu valoda, priekšlikumu atbalsta 46% (iepriekš – 37%; indeksa vērtība no -14.7 punktiem ir pieaugusi līdz +1.7 punktiem). Iedzīvotāju grupā, kam sarunvaloda ģimenē ir krievu valoda, priekšlikumu atbalsta 67% (iepriekš – 54%; indeksa vērtība no +17.7 punktiem ir pieaugusi līdz +37.7 punktiem).

Jāatzīmē, ka iedzīvotāji, kas biežāk izmanto Rīgas sabiedrisko transportu (t.i., izmanto to katru vai gandrīz katru dienu, 3-4 reizes nedēļā vai 1-2 reizes nedēļā) ierosinājumu kopumā atbalsta vairāk nekā tie, kas sabiedrisko transportu izmanto retāk (pāris reizes mēnesī vai retāk vai arī neizmanto vispār). Jānorāda arī tas, ka iedzīvotāju grupā, kas vecāki par 62 gadiem, lielāks respondentu īpatsvars nespēja paust noteiktu vērtējumu minētajam ierosinājumam (15%; vidēji: 8%).

Aptaujas ietvaros respondentiem tika arī lūgts brīvi formulēt savu viedokli, kāpēc viņi atbalsta vai neatbalsta ierosinājumu noteikt diferencētu maksu Rīgas sabiedriskajā transportā. Rīgā deklarētie iedzīvotāji, kas **atbalsta** ierosinājumu, kā pamatojumu tam visbiežāk minēja to, ka tas būs lētāk, izdevīgi pašam, ģimenei, rīdziniekiem (39%) un uzskatu, ka tiem, kas maksā nodokļus Rīgā, jāsaņem atlaides (21%).

¹ - indekss tiek aprēķināts no pozitīvo vērtējumu īpatsvara atņemot negatīvo vērtējumu īpatsvaru, turklāt pilnībā pozitīvo un pilnībā negatīvo vērtējumu īpatsvars tiek reizināts ar 1, bet daļēji pozitīvo un daļēji negatīvo vērtējumu īpatsvars - ar 0.5. Indeksa vērtības var būt robežās no -100 (gadījumā, ja visi respondenti snieguši pilnīgi negatīvus vērtējumus) līdz +100 (gadījumā, ja visi respondenti snieguši pilnīgi pozitīvus vērtējumus). Aprēķinot indeksu, netiek ņemtas vērā atbildes „grūti pateikt”

Pētījums: Attieksme pret ierosinājumu noteikt diferencētu maksu Rīgas sabiedriskajā transportā

Retāk iedzīvotāji minēja to, ka arī citās pašvaldībās (t.sk. ārzemēs) iedzīvotājiem tiek nodrošinātas atlaides (10%), tas būtu taisnīgi, godīgi (9%), Rīgai būs vairāk naudas/ nauda paliks Rīgā (6%) un to, ka ir pareizi, ka Rīgas pašvaldība pirmkārt rūpējas par rīdziniekiem (6%).

Rīgā deklarētie iedzīvotāji, kas **neatbalsta** ierosinājumu, kā pamatojumu tam visbiežāk minēja to, ka jābūt vienlīdzīgai attieksmei pret visiem/ tā būtu cilvēku šķirošana, diskriminācija/ tas būtu negodīgi (65%).

Ievērojami retāk iedzīvotāji minēja to, ka ierosinājuma īstenošanas gadījumā būs dārgi jāmaksā ģimenes locekļiem, radiem, draugiem, paziņām (9%), žēl nerīdzinieku, kam būs dārgi jāmaksā (7%) un to, ka citas pašvaldības varētu ieviest ko līdzīgu (3%).

Respondentiem tika arī jautāts, vai viņi paši **plāno izņemt Rīdzinieka karti**, kas dotu tiesības braukt pilsētas sabiedriskajā transportā ar 50% atlaidi.

Aptauju dati liecina, ka iedzīvotāju īpatsvars, kas plāno izņemt Rīdzinieka karti, ir pieaudzis. Kopumā 64% aptaujāto oktobra sākumā veiktajā aptaujā norādīja, ka noteikti izņems Rīdzinieka karti (iepriekš – 53%), bet 13% norādīja, ka lielāka ir iespēja, ka izņems (iepriekš – 11%).

6% respondentu turpretī norādīja, ka noteikti neizņems Rīdzinieka karti (iepriekš - 9%), un 4% - ka lielāka ir iespēja, ka to nedarīs (iepriekš - 5%). Respondentu īpatsvars, kas nespēja sniegt noteiktu atbildi, ir samazinājies no 21% septembra beigās līdz 13% oktobra sākumā.

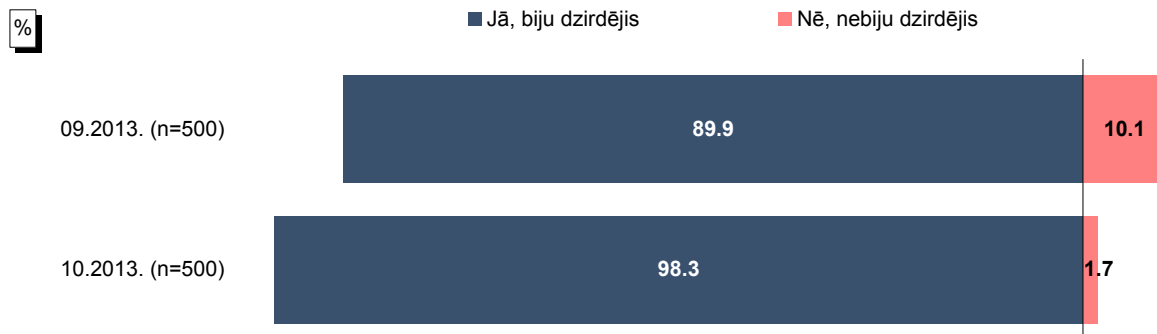
Jāatzīmē, ka to, ka noteikti izņems Rīdzinieka karti biežāk norādīja tie iedzīvotāji, kas ar sabiedrisko transportu pārvietojas katru vai gandrīz katru dienu (71%) vai 3 līdz 4 reizes nedēļā (72%). Jānorāda arī tas, ka iedzīvotāju grupā, kas vecāki par 62 gadiem, ievērojams respondentu īpatsvars – 34% – nespēja sniegt noteiktu atbildi par saviem plāniem attiecībā uz Rīdzinieka karti (vidēji: 13%).

Pētījums: Attieksme pret ierosinājumu noteikt diferencētu maksu Rīgas sabiedriskajā transportā

Informētība par ierosinājumu noteikt diferencētu maksu Rīgas sabiedriskajā transportā

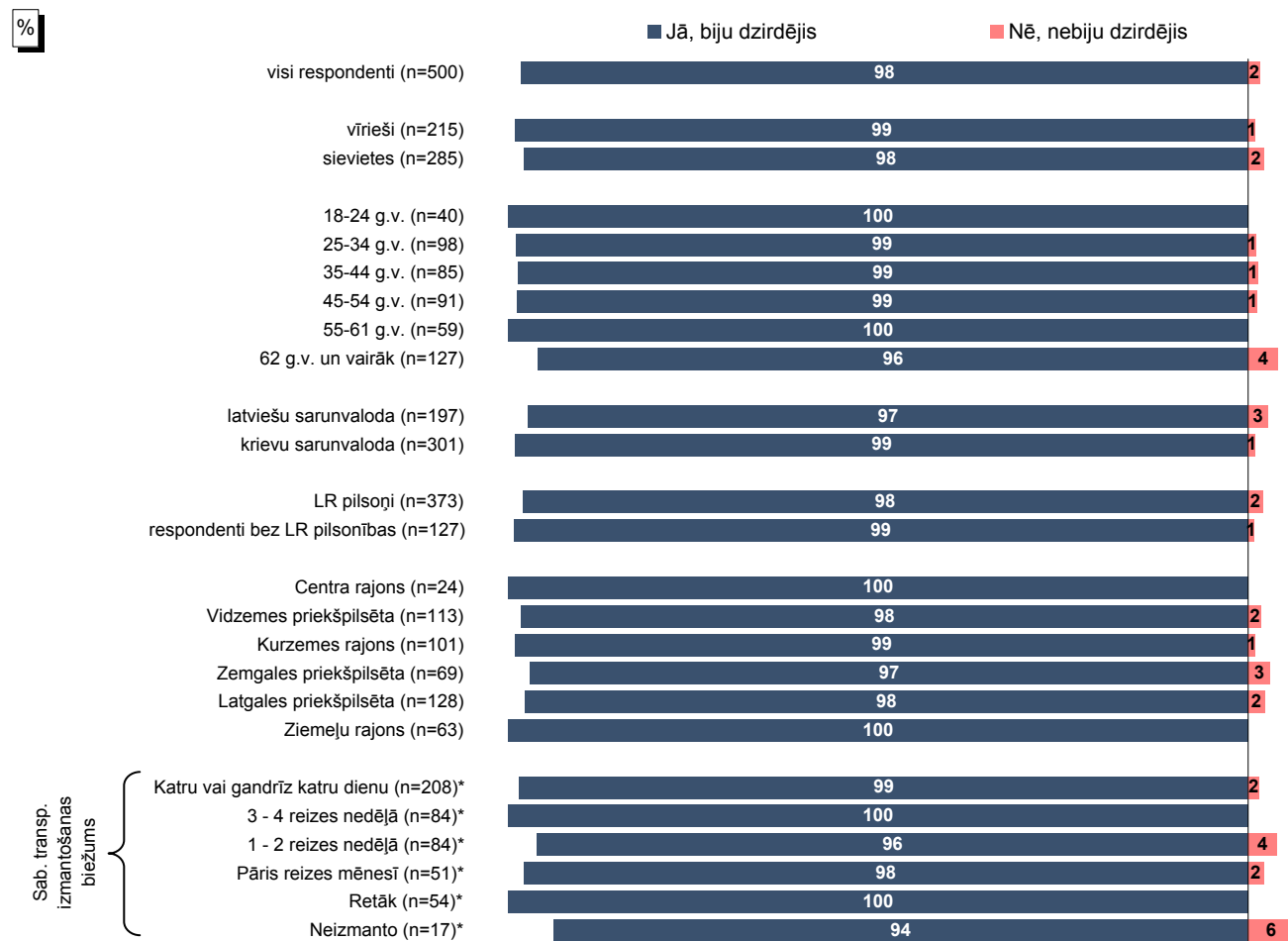
"Pašvaldību ienākumi galvenokārt veidojas no ledzīvotāju ienākumu nodokļa, kas nonāk tās pašvaldības rīcībā, kurā cilvēks ir deklarēts, nevis tai pašvaldībai, kurā viņš faktiski dzīvo vai strādā. Tāpēc šobrīd Rīgas pašvaldība katru gadu citām pašvaldībām pārskaita vairāk nekā 200 miljonus latu. Ņemot vērā, ka sabiedriskais transports Rīgā tiek dotēts no tajā deklarēto rīdzinieku samaksātajiem nodokļiem, sanāk, ka rīdzinieki par savu naudu apmaksā arī nerīdzinieku braucienus sabiedriskajā transportā.

Ņemot to vērā, šobrīd ir izskanējis ierosinājums no 2014.gada 1.janvāra Rīgā deklarētajiem iedzīvotājiem piemērot 50% atlaidi biļetēm pilsētas sabiedriskajā transportā, pārējiem liekot maksāt pašizmaksas cenu. Respektīvi, Rīgā deklarētie par vienu biļeti maksātu 60 eirocentus (jeb 42 santīmus, kas ir mazāk par esošo tarifu 0,50 Ls), bet Rīgā nedeklarētie – 1 eiro un 20 eirocentus jeb 84 santīmus. Tiesa, šis ierosinājums ir izsaucis neviennozīmīgu reakciju. Vai Jūs jau bijāt dzirdējis/ dzirdējusi par šo ierosinājumu?"



Bāze: visi respondenti

Sociāldemogrāfisko grupu atbilžu salīdzinājums (10.2013.)



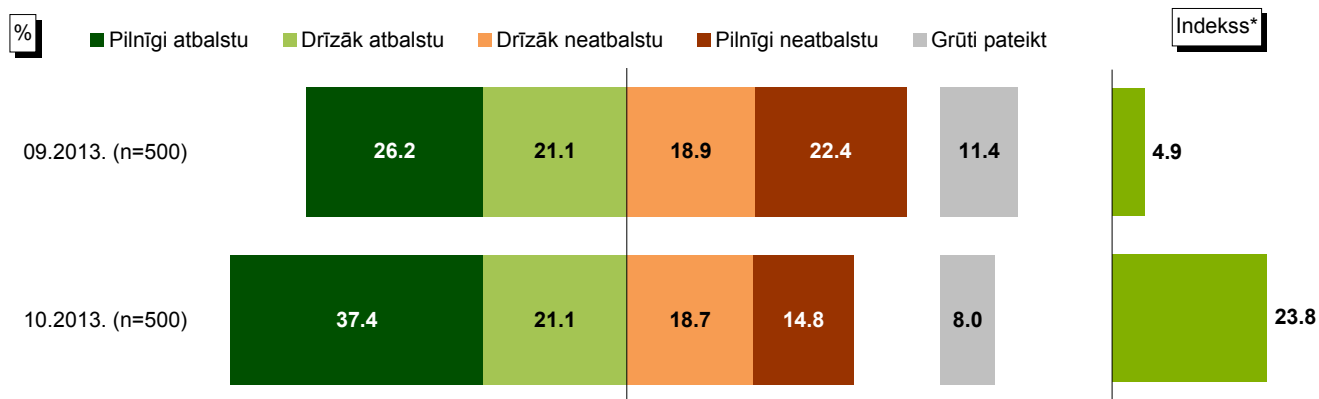
Bāzes: visi respondenti

*Atbildes uz jautājumu "Vērtējot situāciju pēdējā gada laikā, vidēji cik bieži Jūs izmantojat Rīgas sabiedrisko transportu?"

Pētījums: Attieksme pret ierosinājumu noteikt diferencētu maksu Rīgas sabiedriskajā transportā

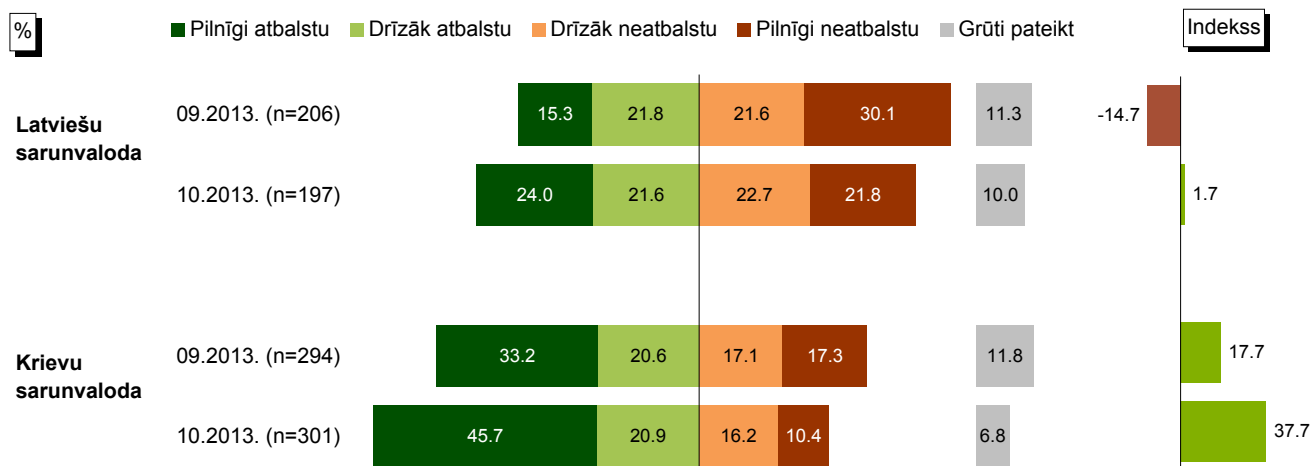
Attieksme pret ierosinājumu noteikt diferencētu maksu Rīgas sabiedriskajā transportā

"Kā Jūs vērtējat ierosinājumu Rīgā deklarētajiem iedzīvotājiem piemērot 50% atlaidi biļetēm pilsētas sabiedriskajā transportā, pārējiem liekot maksāt pilnu cenu? Vai Jūs to pilnīgi atbalstāt, drīzāk atbalstāt, drīzāk neatbalstāt vai pilnīgi neatbalstāt?"



Bāze: visi respondenti

Atbilžu salīdzinājums atkarībā no respondentu sarunvalodas ģimenē



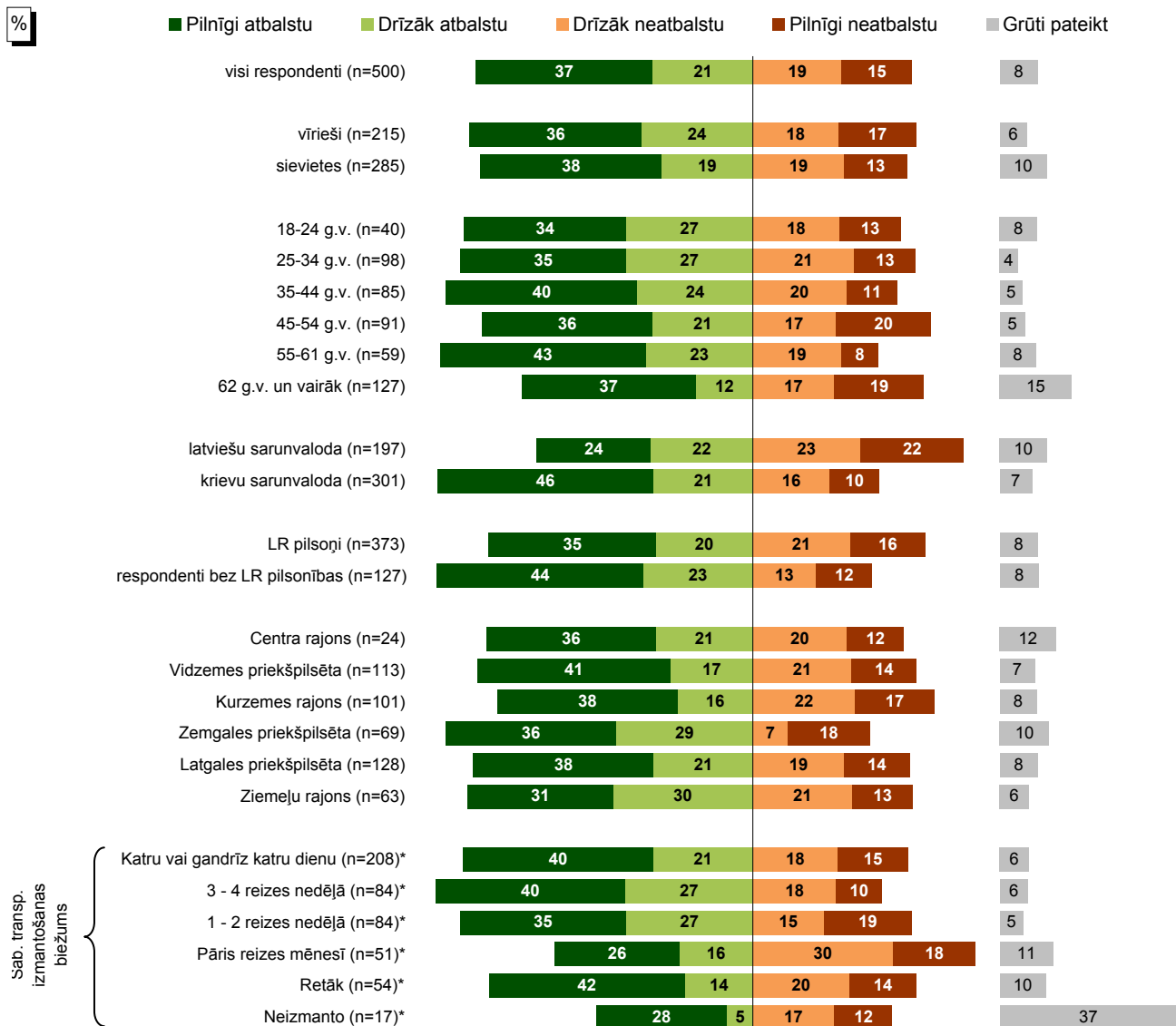
Bāze: visi respondenti

* - indekss tiek aprēķināts no pozitīvo vērtējumu īpatsvara atņemot negatīvo vērtējumu īpatsvaru, turklāt pilnībā pozitīvo un pilnībā negatīvo vērtējumu īpatsvars tiek reizināts ar 1, bet daļēji pozitīvo un daļēji negatīvo vērtējumu īpatsvars - ar 0.5. Indeksa vērtības var būt robežās no -100 (gadījumā, ja visi respondenti snieguši pilnīgi negatīvus vērtējumus) līdz +100 (gadījumā, ja visi respondenti snieguši pilnīgi pozitīvus vērtējumus). Aprēķinot indeksu, netiek ņemtas vērā atbildes „grūti pateikt”

Pētījums: Attieksme pret ierosinājumu noteikt diferencētu maksu Rīgas sabiedriskajā transportā

Sociāldemogrāfisko grupu atbilžu salīdzinājums (10.2013.)

"Kā Jūs vērtējat ierosinājumu Rīgā deklarētajiem iedzīvotājiem piemērot 50% atlaidi biļetēm pilsētas sabiedriskajā transportā, pārējiem liekot maksāt pilnu cenu? Vai Jūs to pilnīgi atbalstāt, drīzāk atbalstāt, drīzāk neatbalstāt vai pilnīgi neatbalstāt?"



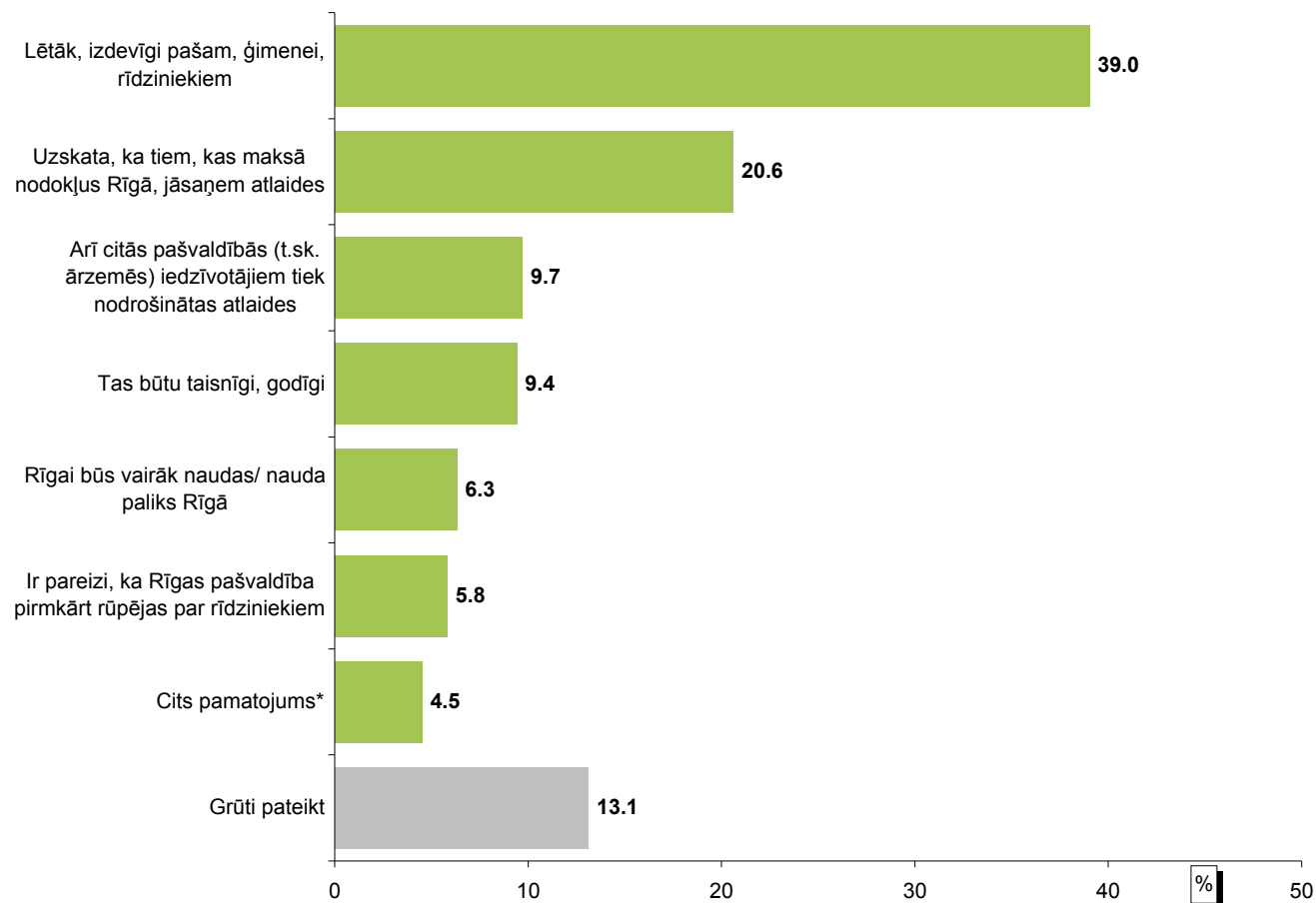
Bāzes: visi respondenti

*Atbildes uz jautājumu "Vērtējot situāciju pēdējā gada laikā, vidēji cik bieži Jūs izmantojat Rīgas sabiedrisko transportu?"

Pētījums: Attieksme pret ierosinājumu noteikt diferencētu maksu Rīgas sabiedriskajā transportā

Pamatojums, kāpēc Rīgā deklarētie iedzīvotāji atbalsta ierosinājumu noteikt diferencētu maksu Rīgas sabiedriskajā transportā

"Lūdzu, raksturojiet dažos vārdos, kāpēc Jūs atbalstāt šo ierosinājumu?"



Bāze: respondenti, kas atbalsta ierosinājumu noteikt diferencētu maksu Rīgas sabiedriskajā transportā, n=292

*** - citi respondentu minētie pamatojumi:**

varbūt samazināsies transporta noslogojums Rīgā

būs mazāk sastrēgumu

tā būs iespēja sakārtot deklarēšanās jautājumu

lai tie, kas tikai dzīvo Rīgā, beidzot arī deklarējas

tik sakārtots deklarēšanās jautājums

Ušakovs labi pamatoja, kāpēc šādas izmaiņas nepieciešamas

piekrīt Ušakova pamatojumam

Ušakova priekšlikums ir labs, tas dos iespēju ātrāk arī citām pašvaldībām sarosīties un panākt savstarpēju vienošanos

mēs, dzīvojošie Rīgā, maksājam par dzīvokli, pie tam dārgi, bet, pēc manām domām, perifērijā dzīvojošiem ir mājas ar dārzu un dzīve ir lētāka

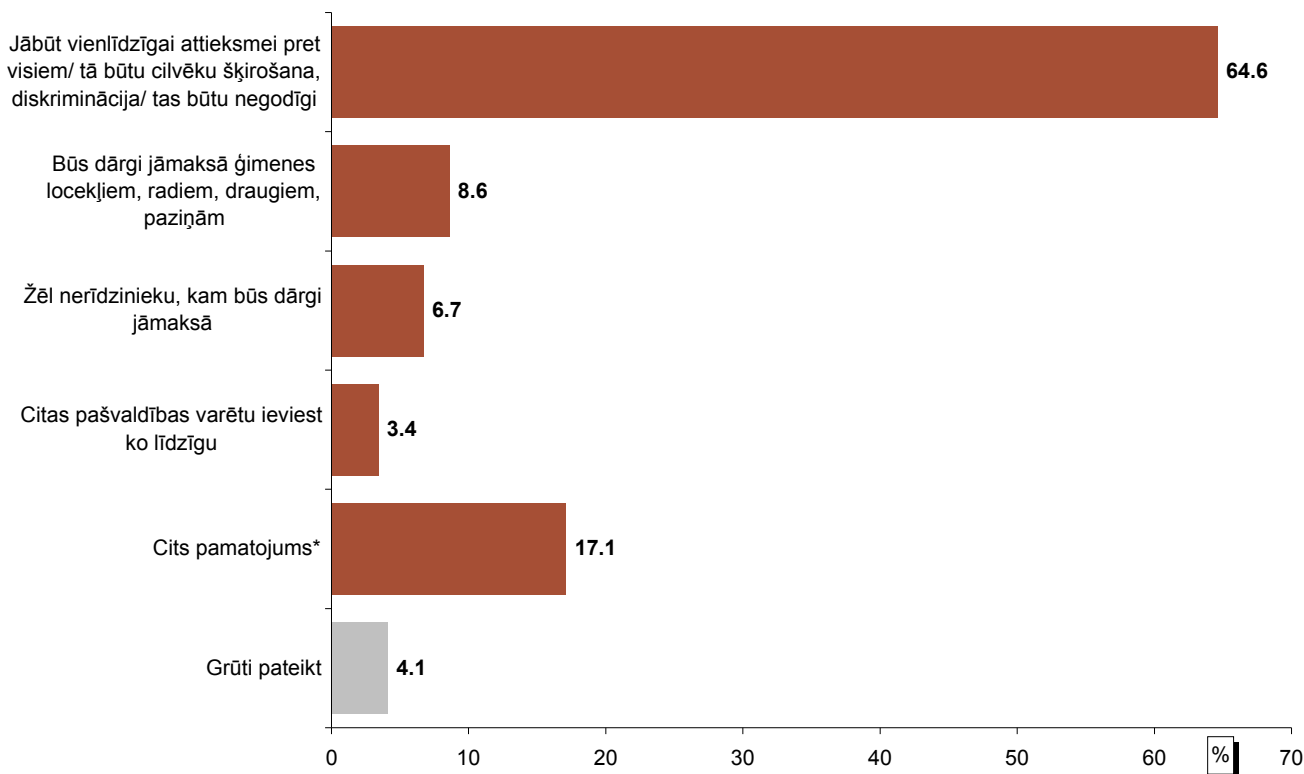
cilvēki no laukiem Rīgā iebrauc diezgan reti un viņiem tāpēc nevarētu būt problēmas samaksāt par braucienu sabiedriskajā transportā

uzskata, ka jautājumu par naudas sadali pašvaldībām jārisina valsts līmenī un Rīgai nav jāfinansē citas pašvaldības

tas palīdzēs Rīgas pilsētu darīt skaistāku visiem

Pamatojums, kāpēc Rīgā deklarētie iedzīvotāji neatbalsta ierosinājumu noteikt diferencētu maksu Rīgas sabiedriskajā transportā

"Lūdzu, raksturojiet dažos vārdos, kāpēc Jūs neatbalstāt šo ierosinājumu?"



Bāze: respondenti, kas neatbalsta ierosinājumu noteikt diferencētu maksu Rīgas sabiedriskajā transportā, n=168

*** - citi respondentu minētie pamatojumi:**

Rīgā maz iedzīvotāju, bez lauciniekiem Rīga izmirtu cilvēkiem no rajoniem zudīs motivācija braukt uz Rīgu cilvēki, kuri brauc uz Rīgu, strādāt vai darīšanās, izmanto Rīgas satiksmes pakalpojumus - kas notiks, ja šie cilvēki nebūtu, loģiski, ka samazināsies ienākumi; tādā gadījumā, kur Rīgas satiksme ņems šos ienākumus? Rīga no šāda sadalījuma zaudēs, cietīs visi tāpēc, ka deklarēties Rīgā ir diezgan viegli un tie, kas būs ieinteresēti strādāt Rīgā, par katru cenu pūlēsies dabūt šo deklarāciju; tas radīs arī nekārtības un viltojumus dokumentos un novedīs pat pie likuma pārkāpumiem ja savā pašvaldībā nav darba, tad piedeklarēties Rīgā tikai transporta atvieglojumu dēļ nebūtu pareizi bažas, ka piedeklarēsies Rīgā, bet faktiski dzīvos un strādās citur neuzskata, ka 0.08 LVL ir liela atlaide, lai par to šādi sadalītu - rīdzinieki, nerīdzinieki Rīgas iedzīvotājiem ieguvums būs niecīgs (3 santīmi par braucienu) ja pieņems šo lēmumu, cietīs Rīgas iedzīvotāji - pilsētā veidosies milzīgi sastrēgumi neatbalsta tāpēc, ka tādā gadījumā cilvēki, kuri dzīvo citur, bet strādā Rīgā, izmantos privāto autotransportu un veidosies lieli sastrēgumi "Rīgas satiksmei" pašai ir dažādas problēmas ar finansēm netic, ka nodokļu nauda nonāks Rīgas vajadzībām uzskata, ka cietīs uzņēmēji ārpus Rīgas tas neveicinās tūrisma attīstību Rīgā priekšlikums nav pārdomāts līdz galam daudzi cilvēki būs neapmierināti, un tas nav labi jāmaksā par lietām reālu cenu, neko nevajag dotēt izmaiņas prasīs daudz līdzekļu domā, ka vajag meklēt citus veidus, kā kompensēt sabiedriskā transporta izdevumus sagādās neērtības kartes izņemšana, jo sabiedrisko transportu reti izmantoju pārāk liela starpība starp abām cenām Rīgai vajadzētu piešķirt galvaspilsētas statusu, pieņemt attiecīgu likumu, un līdz ar to atrisinātos daudzas problēmas

Pētījums: Attieksme pret ierosinājumu noteikt diferencētu maksu Rīgas sabiedriskajā transportā

(turpinājums)

Rīgas domei finanses ar citām pašvaldībām jārisina citā veidā, nevis uz iedzīvotāja maciņa rēķina
uzskata, ka pašreizējā cena Ls 0.50 ir pilnīgi adekvāta

to iebraucēju nav nemaz tik daudz un tāda cilvēku kaitināšana vien tik sanāks

neredz Ušakova skaidrojumiem pamatojumu, nepārliecināja

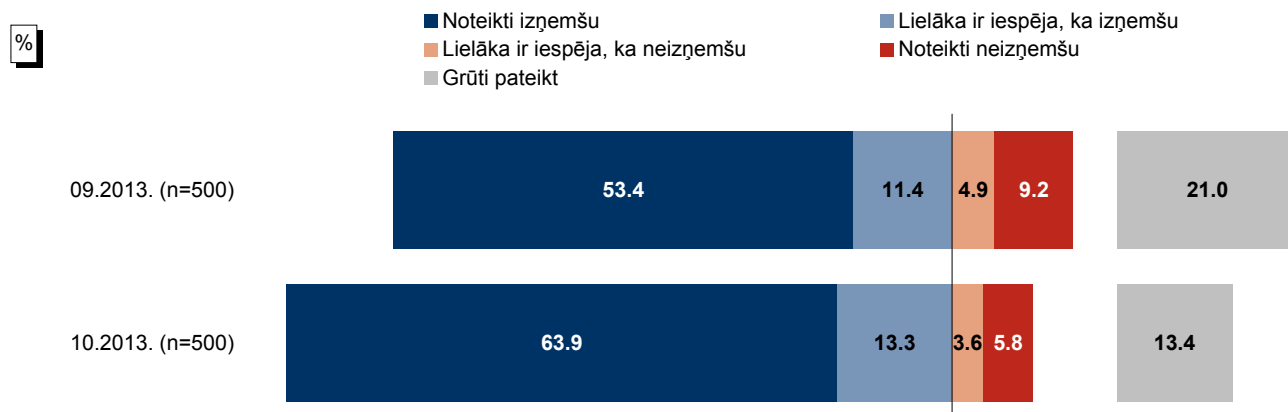
nebūs diferencēti, jo turīgie cilvēki, kas, piemēram, dzīvo Ādažos, necietīs, jo brauks ar savu privāto transportu un
neizmantos sabiedrisko, bet cietīs vienkāršie cilvēki

sabiedriskais transports ir viens no sociālā drošības tīkla pamatprincipiem, un tam ir jābūt pēc iespējas lētākam
visiem; jābūt citādai nodokļu pārdales shēmai, lai sabiedriskais transports būtu lētāks; sabiedrisko transportu
vairāk izmanto sociāli maznodrošinātais slānis

Pētījums: Attieksme pret ierosinājumu noteikt diferencētu maksu Rīgas sabiedriskajā transportā

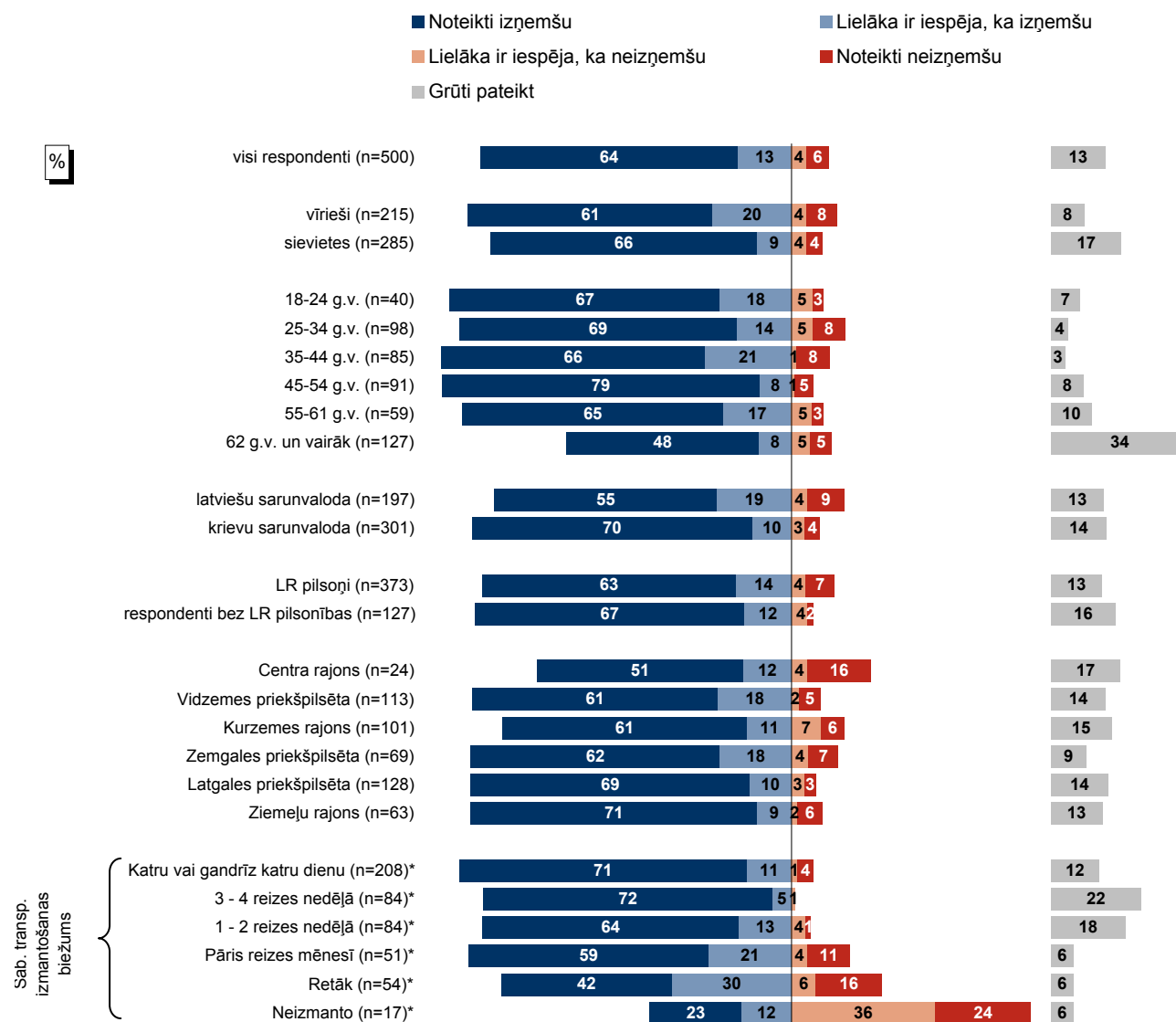
Gatavība izņemt Rīdzinieka karti

"Vai Jūs pats plānojat izņemt Rīdzinieka karti (līdzīgu personalizētajam e-talonam), kas dotu tiesības braukāt Rīgas sabiedriskajā transportā ar 50% atlaidi biļetēm?"



Bāze: visi respondenti

Sociāldemogrāfisko grupu atbilžu salīdzinājums



Bāzes: visi respondenti

*Atbildes uz jautājumu "Vērtējot situāciju pēdējā gada laikā, vidēji cik bieži Jūs izmantojat Rīgas sabiedrisko transportu?"

Rezultātu tabulas

Pētījums: Attieksme pret ierosinājumu noteikt diferencētu maksu Rīgas sabiedriskajā transportā

1. Pašvaldību ienākumi galvenokārt veidojas no ledzīvotāju ienākumu nodokļa, kas nonāk tās pašvaldības rīcībā, kurā cilvēks ir deklarēts, nevis tai pašvaldībai, kurā viņš faktiski dzīvo vai strādā. Tāpēc šobrīd Rīgas pašvaldība katru gadu citām pašvaldībām pārskaita vairāk nekā 200 miljonus latu. Ņemot vērā, ka sabiedriskais transports Rīgā tiek dotēts no tajā deklarēto rīdzinieku samaksājamiem nodokļiem, sanāk, ka rīdzinieki par savu naudu apmaksā arī nerīdzinieku braucienus sabiedriskajā transportā.

Ņemot to vērā, šobrīd ir izskanējis ierosinājums no 2014.gada 1.janvāra Rīgā deklarētajiem iedzīvotājiem piemērot 50% atlaidi biļetēm pilsētas sabiedriskajā transportā, pārējiem liekot maksāt pašizmaksas cenu. Respektīvi, Rīgā deklarētie par vienu biļeti maksātu 60 eirocentus (jeb 42 santīmus, kas ir mazāk par esošo tarifu 0,50 Ls), bet Rīgā nedeklarētie - 1 eiro un 20 eirocentus jeb 84 santīmus. Tiesa, šis ierosinājums ir izsaucis neviennozīmīgu reakciju. Vai Jūs jau bijāt dzirdējis/ dzirdējusi par šo ierosinājumu?

						Kopā	
		Jā, biju dzirdējis		Nē, nebiju dzirdējis		nesvērts skaits	rindu %
		nesvērts skaits	rindu %	nesvērts skaits	rindu %		
Visi respondenti		492	98.3%	8	1.7%	500	100.0%
Dzimums	Vīrietis	213	99.0%	2	1.0%	215	100.0%
	Sieviete	279	97.8%	6	2.2%	285	100.0%
Vecums	18-24 g.v.	40	100.0%			40	100.0%
	25-34 g.v.	97	98.9%	1	1.1%	98	100.0%
	35-44 g.v.	84	98.7%	1	1.3%	85	100.0%
	45-54 g.v.	90	98.8%	1	1.2%	91	100.0%
	55-61 g.v.	59	100.0%			59	100.0%
	62 un vairāk g.v.	122	95.9%	5	4.1%	127	100.0%
Tautība	Latvietis (-te)	200	96.9%	6	3.1%	206	100.0%
	Cits (-ta)	292	99.3%	2	.7%	294	100.0%
Sarunvaloda ģimenē	Latviešu	192	97.3%	5	2.7%	197	100.0%
	Krievu	298	99.0%	3	1.0%	301	100.0%
	Cita	2	100.0%			2	100.0%
LR pilsonība	Ir	366	98.0%	7	2.0%	373	100.0%
	Nav	126	99.2%	1	.8%	127	100.0%
Rīgas pilsētas rajons	Centra rajons	24	100.0%			24	100.0%
	Vidzemes priekšpilsēta	111	98.2%	2	1.8%	113	100.0%
	Kurzemes rajons	100	99.0%	1	1.0%	101	100.0%
	Zemgales priekšpilsēta	67	97.0%	2	3.0%	69	100.0%
	Latgales priekšpilsēta	125	97.7%	3	2.3%	128	100.0%
	Ziemeļu rajons	63	100.0%			63	100.0%
	Nedzīvo Rīgas pilsētā	2	100.0%			2	100.0%
Vērtējot situāciju pēdējā gada laikā, vidēji cik bieži Jūs izmantojat Rīgas sabiedrisko transportu?	Katru vai gandrīz katru dienu	205	98.5%	3	1.5%	208	100.0%
	3 - 4 reizes nedēļā	84	100.0%			84	100.0%
	1 - 2 reizes nedēļā	81	96.1%	3	3.9%	84	100.0%
	Pāris reizes mēnesī	50	97.9%	1	2.1%	51	100.0%
	Retāk	54	100.0%			54	100.0%
	Neizmanto	16	93.8%	1	6.2%	17	100.0%
	Grūti pateikt	2	100.0%			2	100.0%

Bāze: visi respondenti, n=500

Pētījums: Attieksme pret ierosinājumu noteikt diferencētu maksu Rīgas sabiedriskajā transportā

2. Kā Jūs vērtējat ierosinājumu Rīgā deklarētajiem iedzīvotājiem piemērot 50% atlaidi biļetēm pilsētas sabiedriskajā transportā, pārējiem liekot maksāt pilnu cenu? Vai Jūs to pilnīgi atbalstāt, drīzāk atbalstāt, drīzāk neatbalstāt vai pilnīgi neatbalstāt?

												Kopā	
		Pilnīgi atbalstāt		Drīzāk atbalstāt		Drīzāk neatbalstāt		Pilnīgi neatbalstāt		Grūti pateikt		nesvērts skaits	rindu %
		nesvērts skaits	rindu %	nesvērts skaits	rindu %	nesvērts skaits	rindu %	nesvērts skaits	rindu %	nesvērts skaits	rindu %		
Visi respondenti		186	37.4%	106	21.1%	94	18.7%	74	14.8%	40	8.0%	500	100.0%
Dzimums	Vīrietis	77	36.2%	50	23.5%	40	18.0%	36	16.6%	12	5.7%	215	100.0%
	Sieviete	109	38.3%	56	19.2%	54	19.2%	38	13.4%	28	9.9%	285	100.0%
Vecums	18-24 g.v.	14	34.1%	11	26.7%	7	18.2%	5	13.0%	3	7.9%	40	100.0%
	25-34 g.v.	34	34.9%	26	26.7%	21	21.3%	13	13.1%	4	3.9%	98	100.0%
	35-44 g.v.	34	40.3%	21	24.4%	17	19.7%	9	10.8%	4	4.8%	85	100.0%
	45-54 g.v.	33	35.9%	19	21.2%	16	17.4%	18	20.2%	5	5.3%	91	100.0%
	55-61 g.v.	25	43.4%	13	22.5%	11	18.6%	5	7.9%	5	7.6%	59	100.0%
	62 un vairāk g.v.	46	36.7%	16	12.0%	22	17.1%	24	19.0%	19	15.2%	127	100.0%
Tautība	Latvietis (-te)	54	26.3%	42	20.4%	48	23.1%	43	20.8%	19	9.4%	206	100.0%
	Cits (-ta)	132	45.2%	64	21.6%	46	15.5%	31	10.6%	21	7.1%	294	100.0%
Sarunvaloda ģimenē	Latviešu	47	24.0%	43	21.6%	45	22.7%	43	21.8%	19	10.0%	197	100.0%
	Krievu	137	45.7%	63	20.9%	49	16.2%	31	10.4%	21	6.8%	301	100.0%
	Cita	2	100.0%									2	100.0%
LR pilsonība	Ir	131	35.3%	76	20.4%	77	20.5%	59	15.9%	30	8.0%	373	100.0%
	Nav	55	43.5%	30	23.1%	17	13.3%	15	11.9%	10	8.2%	127	100.0%
Rīgas pilsētas rajons	Centra rajons	8	35.7%	5	20.5%	5	19.8%	3	12.1%	3	11.9%	24	100.0%
	Vidzemes priekšpilsēta	46	40.8%	20	17.3%	24	20.8%	15	13.7%	8	7.4%	113	100.0%
	Kurzemes rajons	38	37.9%	16	15.9%	22	21.6%	17	16.7%	8	7.8%	101	100.0%
	Zemgales priekšpilsēta	25	36.0%	20	28.8%	5	7.3%	12	17.5%	7	10.4%	69	100.0%
	Latgales priekšpilsēta	49	38.1%	27	20.9%	24	19.2%	18	13.9%	10	8.0%	128	100.0%
	Ziemeļu rajons	20	30.7%	18	29.5%	13	21.0%	8	12.7%	4	6.2%	63	100.0%
	Nedzīvo Rīgas pilsētā					1	41.3%	1	58.7%			2	100.0%
Vērtējot situāciju pēdējā gada laikā, vidēji cik bieži Jūs izmantojat Rīgas sabiedrisko transportu?	Katru vai gandrīz katru dienu	83	40.0%	44	21.0%	37	17.9%	31	14.9%	13	6.2%	208	100.0%
	3 - 4 reizes nedēļā	33	40.0%	23	26.9%	15	17.6%	8	9.6%	5	5.9%	84	100.0%
	1 - 2 reizes nedēļā	30	35.0%	22	26.7%	13	15.0%	15	18.5%	4	4.9%	84	100.0%
	Pāris reizes mēnesī	13	26.2%	8	15.5%	15	29.5%	9	17.5%	6	11.3%	51	100.0%
	Retāk	22	41.5%	8	14.2%	11	20.3%	8	14.3%	5	9.7%	54	100.0%
	Neizmanto	5	27.7%	1	5.4%	3	17.2%	2	12.2%	6	37.4%	17	100.0%
	Grūti pateikt							1	46.2%	1	53.8%	2	100.0%

Bāze: visi respondenti, n=500

Pētījums: Attieksme pret ierosinājumu noteikt diferencētu maksu Rīgas sabiedriskajā transportā

Kā Jūs vērtējat ierosinājumu Rīgā deklarētajiem iedzīvotājiem piemērot 50% atlaidi biļetēm pilsētas sabiedriskajā transportā, pārējiem liekot maksāt pilnu cenu? Vai Jūs to pilnīgi atbalstāt, drīzāk atbalstāt, drīzāk neatbalstāt vai pilnīgi neatbalstāt?

								Kopā	
		Atbalstāt		Neatbalstāt		Grūti pateikt		nesvērts skaits	rindu %
		nesvērts skaits	rindu %	nesvērts skaits	rindu %	nesvērts skaits	rindu %		
Visi respondenti		292	58.4%	168	33.5%	40	8.0%	500	100.0%
Dzimums	Vīrietis	127	59.7%	76	34.7%	12	5.7%	215	100.0%
	Sieviete	165	57.5%	92	32.6%	28	9.9%	285	100.0%
Vecums	18-24 g.v.	25	60.8%	12	31.2%	3	7.9%	40	100.0%
	25-34 g.v.	60	61.6%	34	34.5%	4	3.9%	98	100.0%
	35-44 g.v.	55	64.7%	26	30.5%	4	4.8%	85	100.0%
	45-54 g.v.	52	57.1%	34	37.6%	5	5.3%	91	100.0%
	55-61 g.v.	38	65.9%	16	26.5%	5	7.6%	59	100.0%
	62 un vairāk g.v.	62	48.7%	46	36.1%	19	15.2%	127	100.0%
Tautība	Latvietis (-te)	96	46.6%	91	43.9%	19	9.4%	206	100.0%
	Cits (-ta)	196	66.8%	77	26.2%	21	7.1%	294	100.0%
Sarunvaloda ģimenē	Latviešu	90	45.6%	88	44.5%	19	10.0%	197	100.0%
	Krievu	200	66.6%	80	26.6%	21	6.8%	301	100.0%
	Cita	2	100.0%					2	100.0%
LR pilsonība	Ir	207	55.6%	136	36.4%	30	8.0%	373	100.0%
	Nav	85	66.6%	32	25.2%	10	8.2%	127	100.0%
Rīgas pilsētas rajons	Centra rajons	13	56.2%	8	31.9%	3	11.9%	24	100.0%
	Vidzemes priekšpilsēta	66	58.1%	39	34.5%	8	7.4%	113	100.0%
	Kurzemes rajons	54	53.8%	39	38.3%	8	7.8%	101	100.0%
	Zemgales priekšpilsēta	45	64.8%	17	24.8%	7	10.4%	69	100.0%
	Latgales priekšpilsēta	76	59.0%	42	33.0%	10	8.0%	128	100.0%
	Ziemeļu rajons	38	60.2%	21	33.6%	4	6.2%	63	100.0%
	Nedzīvo Rīgas pilsētā			2	100.0%			2	100.0%
Vērtējot situāciju pēdējā gada laikā, vidēji cik bieži Jūs izmantojat Rīgas sabiedrisko transportu?	Katru vai gandrīz katru dienu	127	61.1%	68	32.8%	13	6.2%	208	100.0%
	3 - 4 reizes nedēļā	56	66.9%	23	27.2%	5	5.9%	84	100.0%
	1 - 2 reizes nedēļā	52	61.7%	28	33.5%	4	4.9%	84	100.0%
	Pāris reizes mēnesī	21	41.6%	24	47.0%	6	11.3%	51	100.0%
	Retāk	30	55.7%	19	34.6%	5	9.7%	54	100.0%
	Neizmanto	6	33.1%	5	29.4%	6	37.4%	17	100.0%
	Grūti pateikt			1	46.2%	1	53.8%	2	100.0%

Bāze: visi respondenti, n=500

Pētījums: Attieksme pret ierosinājumu noteikt diferencētu maksu Rīgas sabiedriskajā transportā

3. Vai Jūs pats plānojat izņemt Rīdzinieka karti (līdzīgu personalizētajam e-talonam), kas dotu tiesības braukāt Rīgas sabiedriskajā transportā ar 50% atlaidi biļetēm?

												Kopā	
		Noteikti izņemšu		Lielāka ir iespēja, ka izņemšu		Lielāka ir iespēja, ka neizņemšu		Noteikti neizņemšu		Grūti pateikt		nesvērts skaits	rindu %
		nesvērts skaits	rindu %	nesvērts skaits	rindu %	nesvērts skaits	rindu %	nesvērts skaits	rindu %	nesvērts skaits	rindu %		
Visi respondenti		320	63.9%	65	13.3%	18	3.6%	30	5.8%	67	13.4%	500	100.0%
Dzimums	Vīrietis	130	60.8%	41	19.5%	8	3.7%	18	7.7%	18	8.3%	215	100.0%
	Sieviete	190	66.3%	24	8.5%	10	3.6%	12	4.2%	49	17.4%	285	100.0%
Vecums	18-24 g.v.	27	67.2%	7	17.7%	2	5.3%	1	2.7%	3	7.1%	40	100.0%
	25-34 g.v.	67	69.0%	13	13.5%	5	5.2%	9	8.2%	4	4.2%	98	100.0%
	35-44 g.v.	56	65.6%	18	21.4%	1	1.2%	7	8.3%	3	3.4%	85	100.0%
	45-54 g.v.	72	78.7%	7	7.9%	1	.8%	4	4.6%	7	8.0%	91	100.0%
	55-61 g.v.	38	64.9%	10	16.9%	3	5.0%	2	3.1%	6	10.1%	59	100.0%
	62 un vairāk g.v.	60	47.8%	10	8.1%	6	4.6%	7	5.4%	44	34.1%	127	100.0%
Tautība	Latvietis (-te)	116	57.0%	37	18.1%	9	4.4%	17	7.6%	27	12.9%	206	100.0%
	Cits (-ta)	204	68.8%	28	9.9%	9	3.1%	13	4.4%	40	13.8%	294	100.0%
Sarunvaloda ģimenē	Latviešu	108	55.3%	36	18.5%	8	4.0%	19	9.1%	26	13.1%	197	100.0%
	Krievu	211	69.6%	28	9.7%	10	3.4%	11	3.6%	41	13.7%	301	100.0%
	Cita	1	52.9%	1	47.1%							2	100.0%
LR pilsonība	Ir	235	63.0%	50	13.8%	13	3.5%	28	7.2%	47	12.6%	373	100.0%
	Nav	85	66.7%	15	11.8%	5	4.0%	2	1.6%	20	16.0%	127	100.0%
Rīgas pilsētas rajons	Centra rajons	12	51.1%	3	12.0%	1	3.9%	4	15.9%	4	17.1%	24	100.0%
	Vidzemes priekšpilsēta	69	60.9%	21	18.3%	2	1.9%	6	5.4%	15	13.5%	113	100.0%
	Kurzemes rajons	62	60.9%	11	11.0%	7	7.3%	6	5.9%	15	15.0%	101	100.0%
	Zemgales priekšpilsēta	43	62.0%	12	17.7%	3	4.3%	5	7.2%	6	8.8%	69	100.0%
	Latgales priekšpilsēta	89	69.2%	13	10.4%	4	3.1%	4	3.1%	18	14.2%	128	100.0%
	Ziemeļu rajons	45	71.0%	5	8.6%	1	1.5%	4	6.2%	8	12.7%	63	100.0%
	Nedzīvo Rīgas pilsētā							1	58.7%	1	41.3%	2	100.0%
Vērtējot situāciju pēdējā gada laikā, vidēji cik bieži Jūs izmantojat Rīgas sabiedrisko transportu?	Katru vai gandrīz katru dienu	149	71.3%	22	11.1%	3	1.4%	9	4.2%	25	12.0%	208	100.0%
	3 - 4 reizes nedēļā	61	71.8%	4	4.7%	1	1.0%			18	22.4%	84	100.0%
	1 - 2 reizes nedēļā	53	63.7%	11	13.1%	3	3.6%	1	1.2%	16	18.4%	84	100.0%
	Pāris reizes mēnesī	30	59.4%	10	20.6%	2	4.0%	6	10.5%	3	5.5%	51	100.0%
	Retāk	23	42.3%	16	29.7%	3	6.1%	9	16.3%	3	5.6%	54	100.0%
	Neizmanto	4	22.8%	2	12.4%	6	35.6%	4	23.8%	1	5.5%	17	100.0%
	Grūti pateikt							1	46.2%	1	53.8%	2	100.0%

Bāze: visi respondenti, n=500

Pētījums: Attieksme pret ierosinājumu noteikt diferencētu maksu Rīgas sabiedriskajā transportā

Vai Jūs pats plānojat izņemt Rīdzinieka karti (līdzīgu personalizētajam e-talonam), kas dotu tiesības braukāt Rīgas sabiedriskajā transportā ar 50% atlaidi biļetēm?

								Kopā	
		Izņemšu		Neizņemšu		Grūti pateikt		nesvērts skaits	rindu %
		nesvērts skaits	rindu %	nesvērts skaits	rindu %	nesvērts skaits	rindu %		
Visi respondenti		385	77.2%	48	9.4%	67	13.4%	500	100.0%
Dzimums	Vīrietis	171	80.3%	26	11.4%	18	8.3%	215	100.0%
	Sieviete	214	74.8%	22	7.8%	49	17.4%	285	100.0%
Vecums	18-24 g.v.	34	84.9%	3	8.0%	3	7.1%	40	100.0%
	25-34 g.v.	80	82.5%	14	13.4%	4	4.2%	98	100.0%
	35-44 g.v.	74	87.1%	8	9.5%	3	3.4%	85	100.0%
	45-54 g.v.	79	86.6%	5	5.4%	7	8.0%	91	100.0%
	55-61 g.v.	48	81.8%	5	8.1%	6	10.1%	59	100.0%
	62 un vairāk g.v.	70	55.9%	13	10.0%	44	34.1%	127	100.0%
Tautība	Latvietis (-te)	153	75.1%	26	12.1%	27	12.9%	206	100.0%
	Cits (-ta)	232	78.7%	22	7.5%	40	13.8%	294	100.0%
Sarunvaloda ģimenē	Latviešu	144	73.7%	27	13.2%	26	13.1%	197	100.0%
	Krievu	239	79.3%	21	7.0%	41	13.7%	301	100.0%
	Cita	2	100.0%					2	100.0%
LR pilsonība	Ir	285	76.7%	41	10.7%	47	12.6%	373	100.0%
	Nav	100	78.5%	7	5.5%	20	16.0%	127	100.0%
Rīgas pilsētas rajons	Centra rajons	15	63.1%	5	19.8%	4	17.1%	24	100.0%
	Vidzemes priekšpilsēta	90	79.2%	8	7.3%	15	13.5%	113	100.0%
	Kurzemes rajons	73	71.9%	13	13.1%	15	15.0%	101	100.0%
	Zemgales priekšpilsēta	55	79.7%	8	11.5%	6	8.8%	69	100.0%
	Latgales priekšpilsēta	102	79.6%	8	6.3%	18	14.2%	128	100.0%
	Ziemeļu rajons	50	79.6%	5	7.7%	8	12.7%	63	100.0%
	Nedzīvo Rīgas pilsētā			1	58.7%	1	41.3%	2	100.0%
Vērtējot situāciju pēdējā gada laikā, vidēji cik bieži Jūs izmantojat Rīgas sabiedrisko transportu?	Katru vai gandrīz katru dienu	171	82.4%	12	5.6%	25	12.0%	208	100.0%
	3 - 4 reizes nedēļā	65	76.5%	1	1.0%	18	22.4%	84	100.0%
	1 - 2 reizes nedēļā	64	76.8%	4	4.8%	16	18.4%	84	100.0%
	Pāris reizes mēnesī	40	79.9%	8	14.5%	3	5.5%	51	100.0%
	Retāk	39	72.0%	12	22.4%	3	5.6%	54	100.0%
	Neizmanto	6	35.2%	10	59.3%	1	5.5%	17	100.0%
	Grūti pateikt			1	46.2%	1	53.8%	2	100.0%

Bāze: visi respondenti, n=500

Aptaujas anketa

Labvakar! Jums zvana _____ no sabiedriskās domas pētījumu centra SKDS.

Mēs regulāri veicam sabiedriskās domas aptaujas visā Latvijā.

Jūs intervijai esat izvēlēts pilnīgi nejauši. Atbildes tiks analizētas tikai apkopotā veidā, un mēs garantējam Jūsu atbildi anonimitāti. Es būtu Jums pateicīgs/ -a, ja Jūs varētu man tagad atvēlēt mazliet laiku īsai intervijai.

RESPONDENTA ATLASĒS PROCEDŪRA

Ja zvana uz fiksēto tālruni: pie telefona jāaicina tas Rīgā deklarētais ģimenes loceklis, kuram ir tuvākā dzimšanas diena, un kuram ir 18 gadi vai vairāk. Ja izvēlētā persona nav mājās, ir jānoskaidro, kad viņš/ viņa būs mājās un jāatzvana.

D1. Vai Jūs esat deklarēts Rīgā?

Ir	1	<i>Turpināt ar D8</i>
Nav	2	<i>Pajautāt: Vai Jūsu mājsaimniecībā ir kāda persona, kura ir sasniedzis 18 gadu vecumu un ir deklarēta Rīgā? Ja jā: Vai varam lūgt viņu pie telefona / varbūt Jūs varat iedot viņa telefona numuru? Vai – ap cikiem es varu pārzvanīt, lai parunātos ar viņu? Ja nē: BEIGT</i>

D8. Kurā Rīgas pilsētas rajonā Jūs dzīvojat?

Centra rajons	1
Vidzemes priekšpilsēta	2
Kurzemes rajons	3
Zemgales priekšpilsēta	4
Latgales priekšpilsēta	5
Ziemeļu rajons	6
Nedzīvo Rīgā	9

Tagad es gribētu uzdot dažus jautājumus par pilsētas sabiedrisko transportu

Pašvaldību ienākumi galvenokārt veidojas no ledzīvotāju ienākumu nodokļa, kas nonāk tās pašvaldības rīcībā, kurā cilvēks ir deklarēts, nevis tai pašvaldībai, kurā viņš faktiski dzīvo vai strādā. Tāpēc šobrīd Rīgas pašvaldība katru gadu citām pašvaldībām pārskaita vairāk nekā 200 miljonus latu. Ņemot vērā, ka sabiedriskais transports Rīgā tiek dotēts no tajā deklarēto rīdzinieku samaksājamiem nodokļiem, sanāk, ka rīdzinieki par savu naudu apmaksā arī nerīdzinieku braucienus sabiedriskajā transportā.

Q1. Ņemot to vērā, šobrīd ir izskanējis ierosinājums no 2014.gada 1.janvāra Rīgā deklarētajiem iedzīvotājiem piemērot 50% atlaidi biļetēm pilsētas sabiedriskajā transportā, pārējiem liekot maksāt pašizmaksas cenu. Respektīvi, Rīgā deklarētie par vienu biļeti maksātu 60 eirocentus (jeb 42 santīmus, kas ir mazāk par esošo tarifu 0,50 Ls), bet Rīgā nedeklarētie – 1 eiro un 20 eirocentus jeb 84 santīmus. Tiesa, šis ierosinājums ir izsaucis neviennozīmīgu reakciju.

Vai Jūs jau bijāt dzirdējis/ dzirdējusi par šo ierosinājumu?

Jā, biju dzirdējis	1
Nē, nebiju dzirdējis	2

Q2. Kā Jūs vērtējat ierosinājumu Rīgā deklarētajiem iedzīvotājiem piemērot 50% atlaidi biļetēm pilsētas sabiedriskajā transportā, pārējiem liekot maksāt pilnu cenu? Vai Jūs to pilnīgi atbalstāt, drīzāk atbalstāt, drīzāk neatbalstāt vai pilnīgi neatbalstāt?

Pilnīgi atbalstu	1	---- > Q3.1.
Drīzāk atbalstu	2	
Drīzāk neatbalstu	3	---- > Q3.2.
Pilnīgi neatbalstu	4	
Grūti pateikt	8	---- > Q4.

Pētījums: Attieksme pret ierosinājumu noteikt diferencētu maksu Rīgas sabiedriskajā transportā

Q3.1. Lūdzu, raksturojiet dažos vārdos, kāpēc Jūs atbalstāt šo ierosinājumu?

Grūti pateikt/ NA ... 9801

Q3.2. Lūdzu, raksturojiet dažos vārdos, kāpēc Jūs neatbalstāt šo ierosinājumu?

Grūti pateikt/ NA ... 9801

Q4. Vai Jūs pats plānojat izņemt Rīdzinieka karti (līdzīgu personalizētajam e-talonam), kas dotu tiesības braukāt Rīgas sabiedriskajā transportā ar 50% atlaidi biļetēm?

Noteikti izņemšu	1
Lielāka ir iespēja, ka izņemšu	2
Lielāka ir iespēja, ka neizņemšu	3
Noteikti neizņemšu	4
Grūti pateikt	8

Q5. Vērtējot situāciju pēdējā gada laikā, vidēji cik bieži Jūs izmantojat Rīgas sabiedrisko transportu?

Katru vai gandrīz katru dienu	1
3 - 4 reizes nedēļā	2
1 - 2 reizes nedēļā	3
Pāris reizes mēnesī	4
Retāk	5
Neizmantoju	6
Grūti pateikt	8

Intervijas nobeigumā, lūdzu, sniedziet īsas ziņas par sevi

D1. Dzimums:

Vīrietis	1
Sieviete	2

D2. Kāds ir Jūsu vecums:.....

D3. Kāda ir Jūsu tautība:

Latvietis (-te)	1
Krievs (-iete)	2
Cits (-ta)	3

D4. Kādā valodā galvenokārt

Jūs runājat ģimenē?

Tikai viena atbilde!

Latviešu	1
Krievu	2
Citā	3
Nav atbildes	8

**D5. Vai Jums ir LR
pilsonība:**

Ir	1
Nav	2
Nav atbildes	8

SKDS

sabiedriskās domas pētījumu centrs

Baznīcas iela 32-2, Rīga, Latvija, LV-1010

tālr.: 67 312 876, fakss: 67 312 874

e-pasts: skds@skds.lv

www.skds.lv