

SABIEDRISKĀS DOMAS PĒTĪJUMS  
**RĪGAS DOMES DARBĪBAS VĒRTĒJUMS**

2008. GADA AUGUSTS

Šis materiāls *“Rīgas Domes darbības vērtējums”* ir balstīts uz 2008.gada augustā veiktu socioloģisku pētījumu. Pētījuma ietvaros tika aptaujāti 803 Rīgas pastāvīgie iedzīvotāji visā pilsētas teritorijā, izmantojot īpašu pētījuma mērķiem atbilstošu aptaujas anketu.

Materiālā apkopoti dati par iedzīvotāju attieksmi pret Domes darbu kopumā, kā arī atsevišķu likumā par pašvaldībām noteiktu Domes funkciju vērtējumu. Pētījuma ietvaros ir veikta arī sabiedrības komunālās dienaskārtības jautājumu analīze.

---

**Materiālu sagatavojuši:**

Arnīs Kaktiņš

Astrīda Trupovniece

## Satura rādītājs

<b>Aptaujas tehniskā informācija</b> .....	<b>4</b>
<b>Terminu skaidrojums</b> .....	<b>5</b>
<b>Rīgas domes darbības vērtējums</b> .....	<b>6</b>
<b>Iedzīvotāju vērtējums atsevišķām Rīgas domes darbības jomām</b> .....	<b>10</b>
Sociālie jautājumi un cīņa ar nabadzību .....	17
Komunālo pakalpojumu sniegšanas kvalitāte .....	18
Pašvaldības pārziņā esošās teritorijas labiekārtošana un tīrība .....	20
Sadzīves atkritumu izvešana un uzglabāšana .....	24
Sabiedriskās kārtības un drošības nodrošināšana pašvaldību teritorijā .....	26
Slimnīcu un poliklīniku uzturēšana.....	28
Skolu un bērnudārzu uzturēšana .....	30
Sporta un kultūras problēmu risināšana.....	32
Sabiedriskā transporta pakalpojumu sniegšana.....	34
Uzņēmējdarbības sekmēšana pašvaldības teritorijā .....	36
Ar autotransportu saistītā problemātika.....	38
Pašvaldības sniegtie pakalpojumi dzīvokļu jautājumu risināšanā.....	40
<b>Statistiskās kļūdas novērtēšanas tabula</b> .....	<b>41</b>

## Aptaujas tehniskā informācija Augusts'2008

PĒTĪJUMA VEICĒJS	Pētījumu centrs SKDS
ĢENERĀLAIS KOPUMS	Rīgas pastāvīgie iedzīvotāji 18 – 74 gadu vecumā
PLĀNOTĀS IZLASES APJOMS	800 respondenti (ģenerālajam kopumam reprezentatīva izlase)
SASNIEGTĀS IZLASES APJOMS	803 respondenti
IZLASES METODE	Stratificētā nejaušā izlase
STRATIFIKĀCIJAS PAZĪMES	Administratīvi teritoriālā un nacionālā
APTAUJAS VEIKŠANAS METODE	Tiešās intervijas respondentu dzīves vietās
ĢEOGRĀFISKAIS PĀRKLĀJUMS	81 izlases punkts
APTAUJAS VEIKŠANAS LAIKS	No 09.08.2008. līdz 24.08.2008.

### SASNIEGTĀS IZLASES SALĪDZINĀJUMS AR IEDZĪVOTĀJU STATISTIKU\*

	Respondentu skaits izlasē (%) pirms svēršanas	Respondentu skaits izlasē (%) pēc svēršanas	LR IeM PMLP Iedz. reģ. dati uz 01.07.07.
<b>KOPĀ</b>	<b>100.0</b>	<b>100.0</b>	<b>100.0</b>
<b>ADMINISTRATĪVAIS RAJONS</b>			
Centra rajons	12.3	3.7	3.7
Vidzemes priekšpilsēta	22.2	23.6	23.6
Kurzemes rajons	17.1	18.6	18.6
Zemgales priekšpilsēta	13.9	14.7	14.7
Latgales priekšpilsēta	22.8	27.9	27.9
Ziemeļu rajons	11.7	11.4	11.4
<b>DZIMUMS</b>			
Vīrieši	45.1	44.8	44.8
Sievietes	54.9	55.2	55.2
<b>TAUTĪBA</b>			
Latvieši	47.8	40.8	40.8
Citi	52.2	59.2	59.2
<b>VECUMS</b>			
18 - 24 g.v.	17.3	13.9	13.9
25 - 34 g.v.	20.2	19.6	19.6
35 - 44 g.v.	15.6	18.2	18.2
45 - 54 g.v.	17.4	19.6	19.6
Vairāk par 55 g.	29.5	28.7	28.7
<b>STATUSS</b>			
Strādājošie	71.0	72.4	
Nestrādājošie	29.0	27.6	
<b>IZGLĪTĪBA</b>			
Pamata	6.7	6.6	
Vidējā, vidējā speciālā	50.4	52.4	
Augstākā, nepabeigta augstākā	42.8	41.0	
<b>PILSONĪBA</b>			
LR pilsoņi	75.6	72.4	
Respondenti bez LR pilsonības	24.4	27.6	

Dati tika pakļauti svēršanas procedūrai.

## **Materiālā lietoto terminu skaidrojums**

Izlase - Rīgas iedzīvotāju kopuma mikromodelis.

### Izglītība

*Pamata* - respondents ar pamata vai nepabeigtu vidējo izglītību.

*Vidējā* - respondents ar vidējo vai vidējo speciālo izglītību.

*Augstākā, nepabeigta augstākā* - respondents ar augstāko vai nepabeigtu augstāko izglītību.

### Nodarbinātības sfēra

*Valsts sektors* - respondenti, kuri strādā valsts iestādēs vai uzņēmumos ar valsts kapitālu.

*Privātais sektors* - respondenti, kuri strādā uzņēmumos ar privāto kapitālu.

*Nestrādā* - respondenti: mājsaimnieces, pensionāri, skolēni, studenti, bezdarbnieki.

*Cits* - respondenti, kuriem ir gadījuma darbi, strādā apmaksātu darbu sabiedriskās organizācijās, kā arī tie respondenti, kuri nezināja konkrētu nodarbinātības sektoru.

### Nodarbošanās

*Vadītājs, vadošais speciālists* - uzņēmuma, firmas, organizācijas, vadītājs; kādas struktūrvienības vai nodaļas vadītājs, kā arī vadošais speciālists uzņēmumā, iestādē (visos gadījumos darba ņēmējs)

*Ierēdnis, darbinieks valsts vai pašvaldības iestādē* - ierēdnis vai darbinieks valsts vai pašvaldību iestādē

*Ierindas darbinieks privātā sektorā* – ierindas darbinieks privātā uzņēmumā, kas nestrādā fizisku darbu.

*Strādnieks* - ierindas darbinieks rūpniecībā, celtniecībā, lauksaimniecībā, tirdzniecībā, apkalpojošajā sfērā, sabiedriskajā ēdināšanā

*Ir savs uzņēmums, individuālais darbs* - pats sev darba devējs, arī profesionāls speciālists (advokāts, ārsts u.tml.), uzņēmuma īpašnieks

*Pensionārs* - persona, kas ir pensijā un nestrādā algotu darbu, arī invaliditātes pensionārs

*Skolnieks, students* - persona, kas mācās dienas nodaļā kādā no mācību iestādēm

*Mājsaimniece* - persona, kas ir mājsaimnieks vai mājsaimniece un pašlaik nestrādā algotu darbu

*Bezdarbnieks* - persona, kas ir darba spējīgā vecumā un nekur nestrādā

### Ienākumu līmenis

Ienākumi uz vienu ģimenes locekli, ieskaitot visus ienākumus (algas, stipendijas, pabalstus, pensijas u.t.t.) pēc nodokļu nomaksas

*Zemi* - līdz Ls150

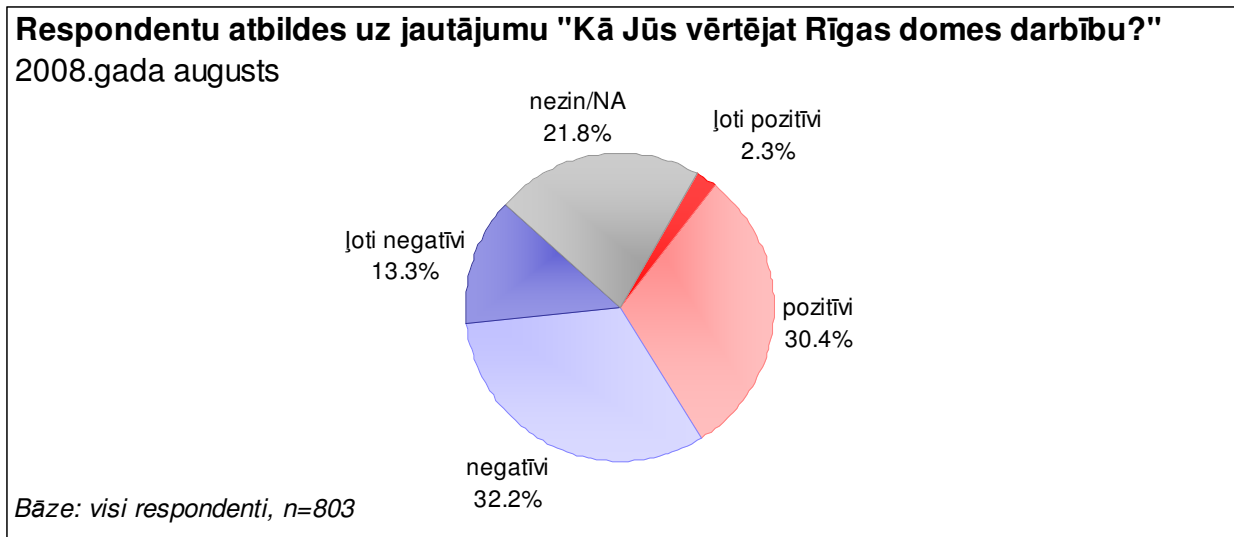
*Vidēji zemi*- no Ls151 līdz Ls249

*Vidēji augsti* - no Ls250 līdz Ls369

*Augsti* – Ls370 un vairāk

## Rīgas domes darbības vērtējums

2008.gada augustā veiktās Rīgas iedzīvotāju aptaujas ietvaros respondentiem tika lūgts novērtēt Rīgas domes darbību. Pētījuma dalībnieki varēja izvēlēties piemērotāko atbildi skalā no „ļoti pozitīvi” līdz „ļoti negatīvi”.



Aptaujas rezultāti liecina, ka aptuveni 1/3 respondentu RD darbību vērtējuši kopumā pozitīvi (atbildi „ļoti pozitīvi” sniedza 2.3%, un atbildi „pozitīvi” – 30.4%). Tiesa, biežāk RD darbībai sniegts kritisks vērtējums – 32.2% to vērtē „negatīvi” un 13.3% atzīmējuši atbildi „ļoti negatīvi”.

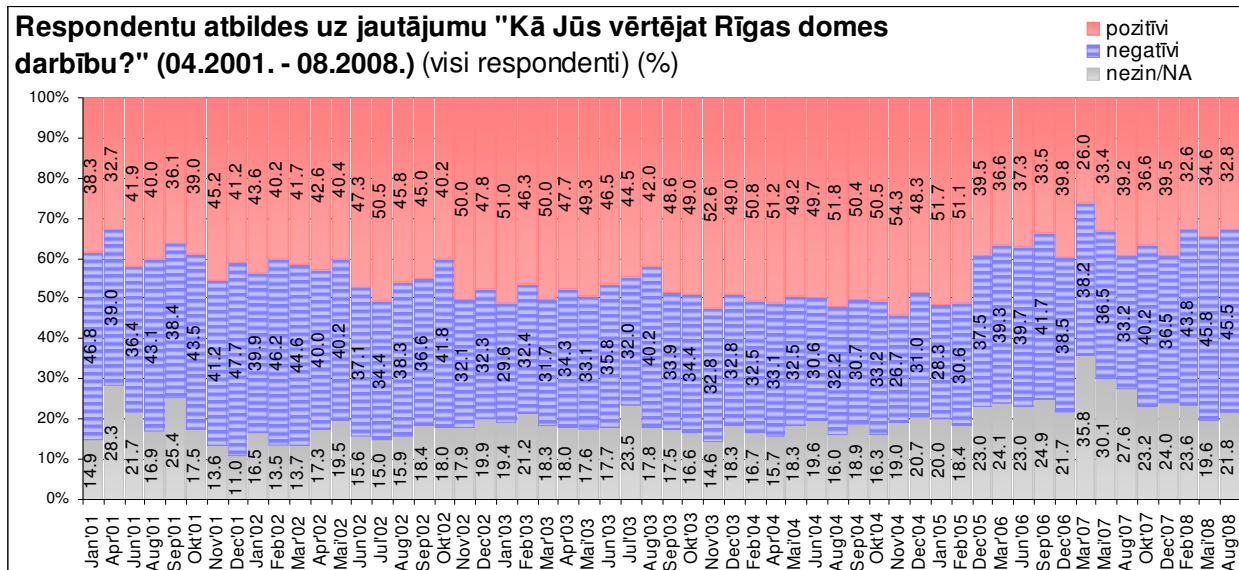
Salīdzinot iepriekš veikto pētījumu datus, vērojams, ka nav būtisku pārmaiņu: kopš 2008.gada februāra RD darbību pozitīvi vērtē 32.6% - 34.6%. Savukārt negatīvu attieksmi pauduši 43.8% - 45.8% respondentu.

Raksturojot, kādas problēmas Rīgas domei būtu jārisina pirmām kārtām, 10.0% pētījuma dalībnieku minēja jomas saistībā ar Domes iekšējo darbību: korupcijas izskaušana un korumpēto ierēdņu atļaišana, darba „caurspīdīguma” palielināšana, politizācijas mazināšana, budžeta lietderīga un taupīga izmantošana. Iepriekšējā – maija/jūnija'08 – aptaujā ar RD darbu saistītas problēmas minēja 8.7% iedzīvotāju.

Interesanti atzīmēt, ka augustā'08 15.6% aptaujāto (maijā – jūnijā: 6.1%) norādījuši dažādas problēmas, kas nav pašvaldības kompetencē: pensiju un algu pieaugums, pabalstu palielināšana, veselība sistēmas reorganizācija, izglītības programmu izmaiņa u.t.t., turklāt 7.2% atzīmējuši inflācijas mazināšanu.

**Pētījums:** Rīgas iedzīvotāju aptauja

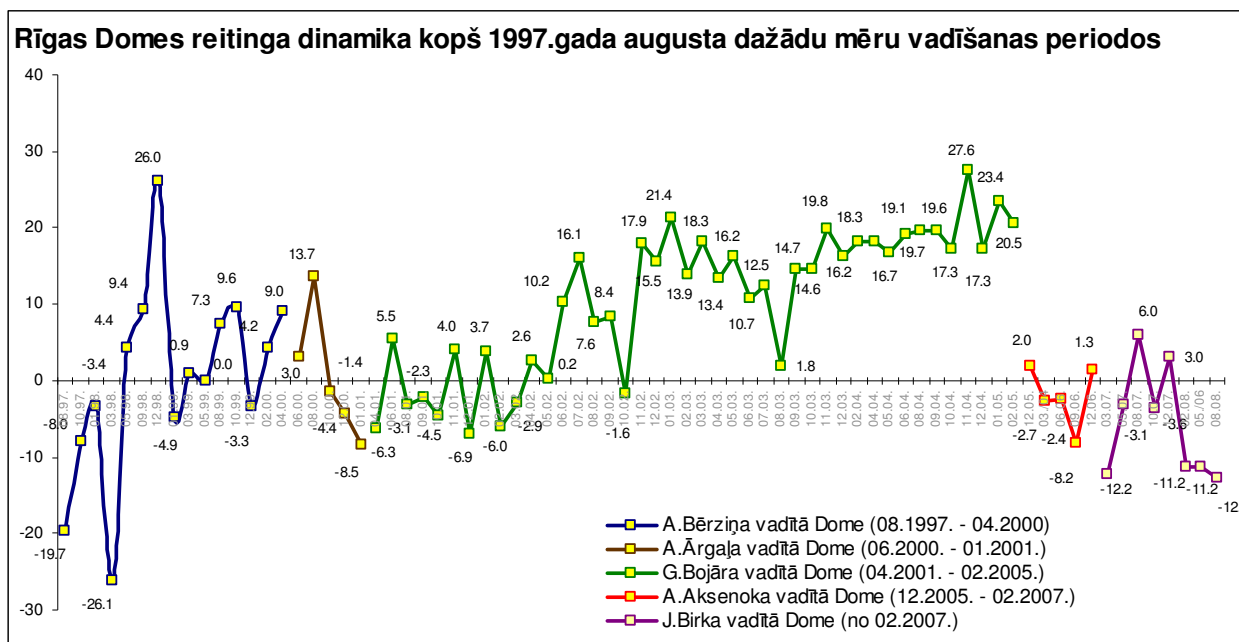
Nākamajā grafikā apkopoti dati par iedzīvotāju attieksmi pret Domes darbību laika posmā kopš 2001.gada aprīļa. Vērtējums "pozitīvi" nozīmē, ka respondenti Rīgas domes darbību vērtējuši "ļoti pozitīvi" vai "pozitīvi", bet vērtējums "negatīvi" - atbildes "negatīvi" un "ļoti negatīvi".



Salīdzinot datus par pašvaldības darbības reitingu (pozitīvo un negatīvo vērtējumu sniegušo respondentu īpatsvara starpību), var konstatēt, ka augustā reitings ir samazinājies par 1.5 procentu punktiem salīdzinājumā ar februāra un maija – jūnija aptaujās iegūto (-11.2).

Jānorāda, ka tas ir zemākais vērtējums šī sasaukuma Domes darbības laikā, pirms tam kritiskākais bija martā'07 (-12.2).

Dati par Rīgas domes reitinga dinamiku laika posmā no aprīļa'2001 līdz augustam'2008 apkopoti nākamajā grafikā.



## **Pētījums:** Rīgas iedzīvotāju aptauja

Tālāk tekstā tiks analizēti dati par atbildēm dažādās sociāldemogrāfiskajās grupās.

Salīdzinot vērtējumu RD darbībai atkarībā no Rīgas administratīvā rajona, jāsecina, ka tikai Centra rajonā dzīvojošie pozitīvu attieksmi pauduši biežāk nekā negatīvu (reitings +2.4). Savukārt to, ka Domes darbību vērtē kopumā negatīvi, biežāk nekā caurmērā atzīmēja respondenti Latgales priekšpilsētā (reitings -31.5). Retāk kritiskus vērtējumus snieguši Vidzemes priekšpilsētā (-10.6), Zemgales priekšpilsētā (-5.6), Ziemeļu rajonā (-5.5) un Kurzemes priekšpilsētā (-0.3) aptaujātie.

Ja raksturo datus atkarībā no respondentu dzimuma, var konstatēt, ka vīrieši arī šoreiz Domes darbību vērtējuši kritiskāk nekā sievietes (reitingi attiecīgi: -15.5 un -10.5). Jāatzīmē, ka sieviešu vērtējumos negatīvo atbilžu pārsvars salīdzinājumā ar maiju – jūniju ir palielinājies par 3.8 punktiem.

Salīdzinot ar iepriekšējās aptaujas datiem maijā – jūnijā'08, biežāk pozitīvu attieksmi pret RD darbību pauduši latvieši (ja maijā – jūnijā reitings bija -1.6, tad augustā +3.4). Tiesa, jānorāda, ka 2007.gada decembrī reitings bija ievērojami augstāks (+12.4) nekā 2008.gadā. Savukārt cittautieši biežāk nekā iepriekš snieguši negatīvu vērtējumu (reitings -23.9).

Apkopojums par atbildēm atkarībā no pilsonības statusa liecina, ka respondenti bez LR pilsonības ir bijuši ievērojami kritiskāk noskaņoti nekā LR pilsoņi (reitingi attiecīgi: -42.4 un -1.4). Turklāt, ja pilsoņu vidū attieksme pret RD darbību kopumā nedaudz uzlabojusies kopš februāra'08 (-6.2), tad nepilsoņu vidū tā kļūst aizvien negatīvāka (reitings 02'08 bija -23.0 un 05/06'08: -28.6).

Saskaņā ar aptaujas rezultātiem biežāk nekā caurmērā pozitīvu attieksmi pret Domes darbību pauduši aptaujātie vecumā no 25 līdz 34 gadiem (+10.4). Jāatzīmē, ka, salīdzinot ar februāri'08 un maiju – jūniju'08, augustā RD reitings gados jaunāko iedzīvotāju vidū ir samazinājies un kļuvis negatīvs, attiecīgi +0.5, +13.6 un -8.5. Līdzīgi kā iepriekš arī augustā viskritiskāk noskaņoti bijuši respondenti, kuri vecāki par 55 gadiem (reitings -30.7).

Ja salīdzina atbildes atkarībā no aptaujāto izglītības, var secināt – jo augstāks izglītības līmenis, jo pozitīvāka attieksme pret RD darbību. Ja respondentu ar pamata vai vidējo izglītību vidū reitings ir negatīvs (attiecīgi: -36.1 un -21.0), tad iedzīvotāji ar augstāko izglītību biežāk pauduši pozitīvu attieksmi (+1.7).

To, ka RD darbību vērtē kopumā pozitīvi, biežāk nekā caurmērā atzīmēja skolēni, studenti (+15.0), vadītāji (+6.9), pašnodarbinātie (+4.4) un mājsaimnieces (+3.4). Savukārt kritisku attieksmi biežāk nekā citas nodarbinātības grupas pāuda pensionāri (-35.7) un bezdarbnieki (-34.4).

Vairāk nekā puse (61.1%) iedzīvotāju ar zemiem ienākumiem norādījuši, ka RD darbību vērtē kopumā negatīvi (reitings -41.2). Kritisku attieksmi biežāk nekā pozitīvu pāuda arī respondenti ar vidēji zemiem (-20.4) vai vidēji augstiem (-12.1) ienākumiem. Savukārt aptaujātie ar augstiem ienākumiem bijuši kopumā pozitīvi noskaņoti (+7.5).



**Dažādu sociāli demogrāfisko grupu\* atbildes uz jautājumu "Kā Jūs vērtējat Rīgas domes darbību kopumā?" augustā'08**

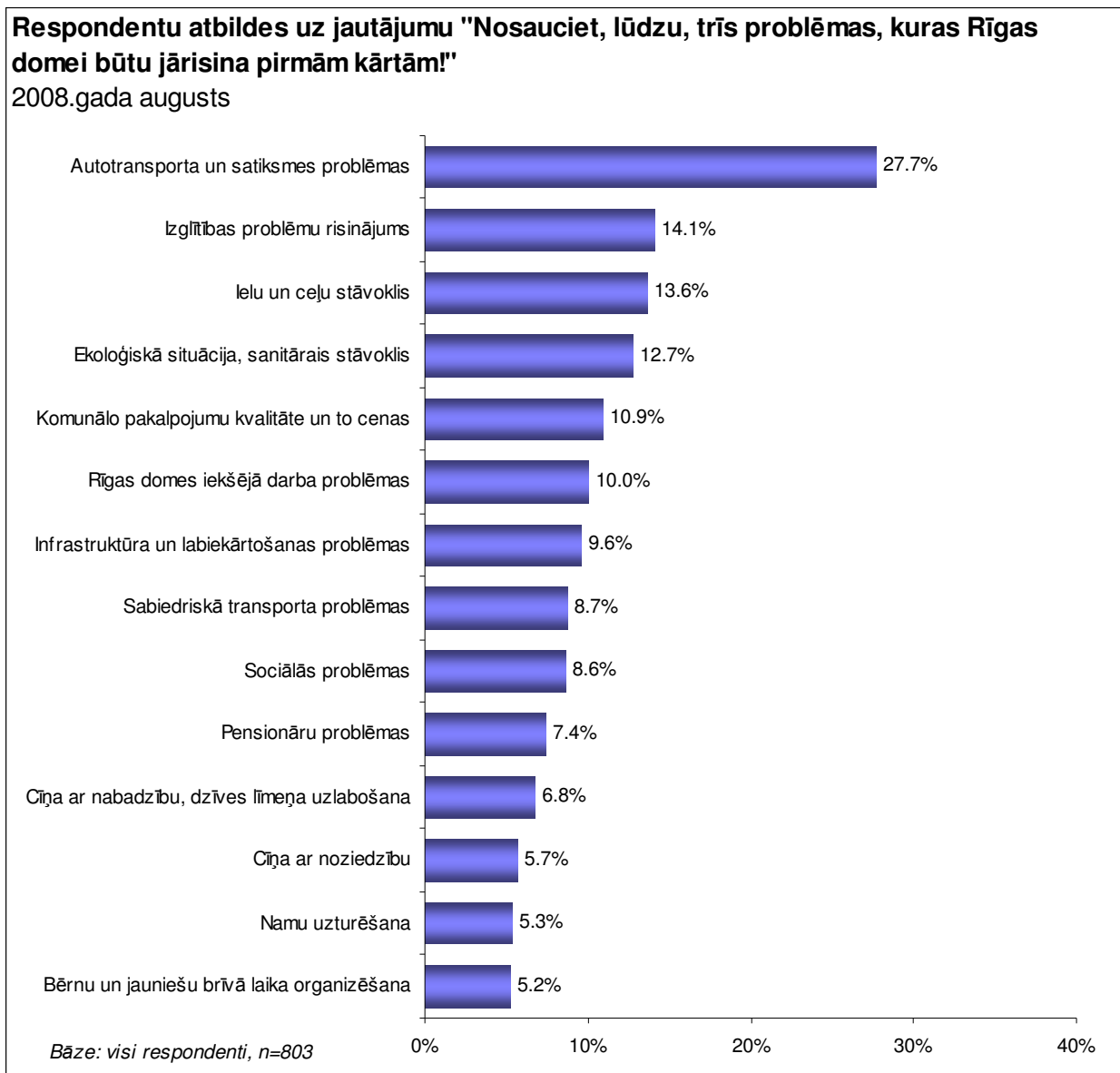
Respondentu grupas	Bāze	Pozitīvi	Negatīvi	Nezin/NA	Reitings 08'08	Reitings 05/06'08	Reitings 02'08
<b>Rīgā kopumā</b>	<b>803</b>	<b>32.8%</b>	<b>45.5%</b>	<b>21.8</b>	<b>-12.7</b>	<b>-11.2</b>	<b>-11.2</b>
<b>Administratīvajos rajonos</b>							
Centra	99	38.4%	36.0%	25.6%	+2.4	-20.0	-12.2
Vidzemes	178	33.7%	44.3%	22.0%	-10.6	-26.4	-17.4
Kurzemes	137	44.4%	44.7%	10.8%	-0.3	+16.0	-5.6
Zemgales	112	34.5%	40.1%	25.4%	-5.6	-4.2	-12.5
Latgales	183	21.9%	53.4%	24.7%	-31.5	-21.4	-10.5
Ziemeļu	94	34.3%	39.8%	26.0%	-5.5	-4.6	-7.1
<b>Dzimums</b>							
Vīrietis	362	32.0%	47.5%	20.5%	-15.5	-16.6	-14.1
Sieviete	441	33.4%	43.9%	22.8%	-10.5	-6.7	-8.8
<b>Vecums</b>							
18 – 24	139	33.2%	41.7%	25.1%	-8.5	+13.6	+0.5
25 – 34	162	44.8%	34.4%	20.8%	+10.4	-5.9	-19.5
35 – 44	125	35.7%	48.2%	16.1%	-12.5	-8.0	+14.3
45 – 54	140	32.6%	45.4%	22.0%	-12.8	-16.2	-12.7
55 un vairāk	237	22.5%	53.2%	24.3%	-30.7	-25.2	-26.4
<b>Tautība</b>							
Latvietis (-te)	384	41.8%	38.4%	19.8%	+3.4	-1.6	+0.2
Cits (-ta)	419	26.5%	50.4%	23.1%	-23.9	-17.7	-19.0
<b>LR pilsonība</b>							
Ir	607	38.5%	39.9%	21.6%	-1.4	-2.4	-6.2
Nav	196	17.7%	60.1%	22.1%	-42.4	-28.6	-23.0
<b>Izglītība</b>							
Pamatzglītība	54	18.5%	54.6%	26.9%	-36.1	-36.1	-34.2
Vidējā, vidējā speciālā	405	27.8%	48.8%	23.5%	-21.0	-15.9	-17.7
Augstāka	344	41.5%	39.8%	18.7%	+1.7	-0.2	+1.0
<b>Pamatnodarbošanās</b>							
Augstākā, vidējā līmeņa vadītājs	50	43.3%	36.4%	20.3%	+6.9	+0.8	+29.3
Speciālists, ierēdnis	285	35.0%	44.4%	20.6%	-9.4	-6.1	-4.2
Strādnieks, strādā fiz.darbu	195	31.5%	46.7%	21.7%	-15.2	-19.1	-20.8
Ir savs uzņēmums, ind. darbs	40	41.6%	37.2%	21.2%	+4.4	-19.7	-26.4
Pensionārs	132	19.3%	55.0%	25.7%	-35.7	-20.3	-30.9
Skolnieks, students	45	43.8%	28.8%	27.4%	+15.0	+36.6	+6.7
Mājsaimniece (-ks), bērna kopšanas atvaļinājumā	32	43.9%	40.5%	15.6%	+3.4	-30.1	+20.6
Bezdarbnieks	24	23.0%	57.4%	19.6%	-34.4	-0.8	-49.3
<b>Mēneša vidējie ienākumi uz vienu ģimenes locekli</b>							
Zemi	152	19.9%	61.1%	19.0%	-41.2	-29.2	-32.0
Vidēji zemi	127	28.9%	49.3%	21.9%	-20.4	-16.2	-24.3
Vidēji augsti	164	34.3%	46.4%	19.4%	-12.1	-6.5	+10.1
Augsti	160	43.4%	35.9%	20.7%	+7.5	+4.8	+9.3

\*Analizējot atbildes dažādās sociāli demogrāfiskajās grupās, jāņem vērā, ka mazākās grupās ir lielāka statistiskā kļūda (precīzu kļūdas lielumu skatīt 41.lpp.).

## Iedzīvotāju vērtējums atsevišķām Rīgas domes darbības jomām

Aptaujas ietvaros Rīgas iedzīvotāji atbildēja arī uz jautājumu „Nosauciet, lūdzu, trīs problēmas, kuras Rīgas domei būtu jārisina pirmām kārtām!” Jāatzīmē, ka šis bija t.s. atvērtais jautājums – respondentiem netika piedāvāti atbilžu varianti, viņi paši tās brīvi nosauca, un vēlāk datu apstrādes gaitā atbildes tika apkopotas lielākās grupās.

Dati par augustā'2008 visbiežāk minētajām problēmām apkopoti nākamajā grafikā.



**Pētījums:** Rīgas iedzīvotāju aptauja

Citas “komunālās dienaskārtības” problēmas minēja mazāk kā 5.0% respondentu:

- 4.7% cīņa ar bezdarbu, jaunu darba vietu radīšanas problēmas;
- 4.5% dzīvokļu problēmas;
- 4.5% veselības aizsardzības problēmas;
- 4.1% bērnu brīvā laika organizēšana;
- 2.5% alkoholisma un narkotiku ierobežošanas problēmas;
- 2.4% denacionalizēto namu problēmas;
- 2.3% pilsētas apgaismojums;
- 2.1% kultūras un sporta dzīves problēmas;
- 1.7% tiltu būve.

Mazāk kā 1.7% respondentu minējuši problēmas, kas saistītas ar azartspēļu ierobežošanu, pilsētas apbūves likumību, policijas darba uzlabošanu, sabiedriskās kārtības noteikumu ievērošanu, kārtību tirgos, kā arī ar invalīdu sadzīves apstākļiem.

Kopumā 15.6% rīdzinieku norādījuši dažādas problēmas, kas nav tiešā pašvaldības kompetencē, 7.2% kā pašvaldībai risināmu problēmu minējuši arī inflāciju, bet 9.2% atturējušies paust savu viedokli.

**Piecpadsmit aktuālāko “dienaskārtības” problēmu minēšanas biežums katrā Rīgas administratīvajā teritorijā augustā'08\***

Nr. p.k	Problēma	Kopumā pilsētā	Centra	Vidzemes	Kurzemes	Zemgales	Latgales	Ziemeļu
1	Autotransporta un satiksmes problēmas	<b>27.7%</b>	<b>47.1%</b>	<b>32.9%</b>	<b>25.2%</b>	<b>21.2%</b>	<b>21.4%</b>	<b>22.3%</b>
2	Izglītības problēmu risinājums	<b>14.1%</b>	8.7%	<b>20.0%</b>	14.7%	<b>12.3%</b>	10.8%	12.8%
3	Ielu un ceļu stāvoklis	<b>13.6%</b>	<b>10.4%</b>	<b>17.9%</b>	17.6%	6.4%	10.1%	<b>16.9%</b>
4	Ekoloģiskā situācija, sanitārais stāvoklis	<b>12.7%</b>	<b>15.2%</b>	10.6%	<b>20.9%</b>	7.8%	<b>11.3%</b>	12.8%
5	Komunālo pakalpojumu kvalitāte un to cenas	<b>10.9%</b>	10.3%	9.5%	<b>18.4%</b>	5.4%	7.7%	<b>17.0%</b>
6	Rīgas domes iekšējā darba problēmas	<b>10.0%</b>	6.7%	7.8%	9.8%	<b>20.4%</b>	6.8%	10.5%
8	Infrastruktūra un labiekārtošanas problēmas	<b>9.6%</b>	9.5%	6.8%	11.8%	10.7%	10.2%	8.8%
9	Sabiedriskā transporta problēmas	<b>8.7%</b>	<b>10.4%</b>	11.6%	11.9%	4.9%	6.1%	8.0%
10	Sociālās problēmas	<b>8.6%</b>	4.9%	5.0%	7.6%	9.1%	<b>11.4%</b>	10.9%
11	Pensionāru problēmas	<b>7.4%</b>	5.1%	5.3%	8.8%	10.7%	7.4%	6.2%
12	Cīņa ar nabadzību, dzīves līmeņa uzlabošana	<b>6.8%</b>	4.6%	5.5%	10.3%	6.3%	7.7%	2.9%
13	Cīņa ar noziedzību	<b>5.7%</b>	6.4%	4.0%	11.9%	3.8%	5.2%	2.3%
14	Namu uzturēšana	<b>5.3%</b>	8.5%	5.0%	8.6%	0.7%	4.9%	6.7%
15	Bērnu un jauniešu brīvā laika organizēšana	<b>5.2%</b>	4.1%	4.9%	8.8%	4.5%	4.2%	3.8%

\*Izceltas katrā administratīvajā rajonā trīs aktuālākās problēmu grupas %.

## **Pētījums:** Rīgas iedzīvotāju aptauja

Detalizētāk dažādas „komunālās dienaskārtības” jomas apskatītas, analizējot Rīgas iedzīvotāju vērtējumu Rīgas domes darbam “*Likumā par pašvaldībām*” noteikto pašvaldības funkciju izpildē: apmierinātību un situācijas izmaiņu vērtējumu pēdējo 12 mēnešu laikā. Pētījuma dalībnieki pauda attieksmi pret šādiem jautājumiem:

- komunālo pakalpojumu sniegšanas kvalitāte;
- pašvaldības pārziņā esošās teritorijas labiekārtošana un tīrība;
- sadzīves atkritumu izvešana un uzglabāšana;
- sabiedriskās kārtības un drošības nodrošināšana Rīgas teritorijā;
- slimnīcu un poliklīniku uzturēšana;
- skolu un bērnudārzu uzturēšana;
- sporta un kultūras problēmu risināšana;
- sabiedrisko transporta pakalpojumu sniegšana;
- uzņēmējdarbības sekmēšana pašvaldību teritorijā.

Situācijas izmaiņu vērtējums noteikts arī tādās jomās kā:

- ar autotransportu saistīto problēmu risināšana;
- bērnu brīvā laika organizēšana;
- ubagošanas samazināšana pilsētā;
- ielu apgaismojums;
- gaisa piesārņojums;
- kārtība tirgos.

Pētījuma dalībnieki novērtēja arī Rīgas domes darbu dažādu darbu “*Likumā par pašvaldībām*” noteikto funkciju izpildē.

Vairāk nekā puse aptaujāto pozitīvi vērtēja Domes darbu tādās jomās kā sadzīves atkritumu izvešana un uzglabāšana (atbildes „*pilnīgi apmierina*” un „*daļēji apmierina*” sniedza 65.1% aptaujāto), Rīgas domes pārziņā esošās teritorijas labiekārtošana un tīrība (63.6%), komunālo pakalpojumu sniegšanas kvalitāte (61.0%), sabiedriskā transporta pakalpojumi (60.2%), kā arī sabiedriskās kārtības un drošības nodrošināšana Rīgas teritorijā (54.0%).

Sporta un kultūras problēmu risināšanu pozitīvi vērtēja 47.7% Rīgas iedzīvotāju, slimnīcu un poliklīniku uzturēšanu – 35.9%, skolu un bērnudārzu uzturēšanu – 37.8%, bet uzņēmējdarbības sekmēšanu pašvaldības teritorijā – 28.2%.

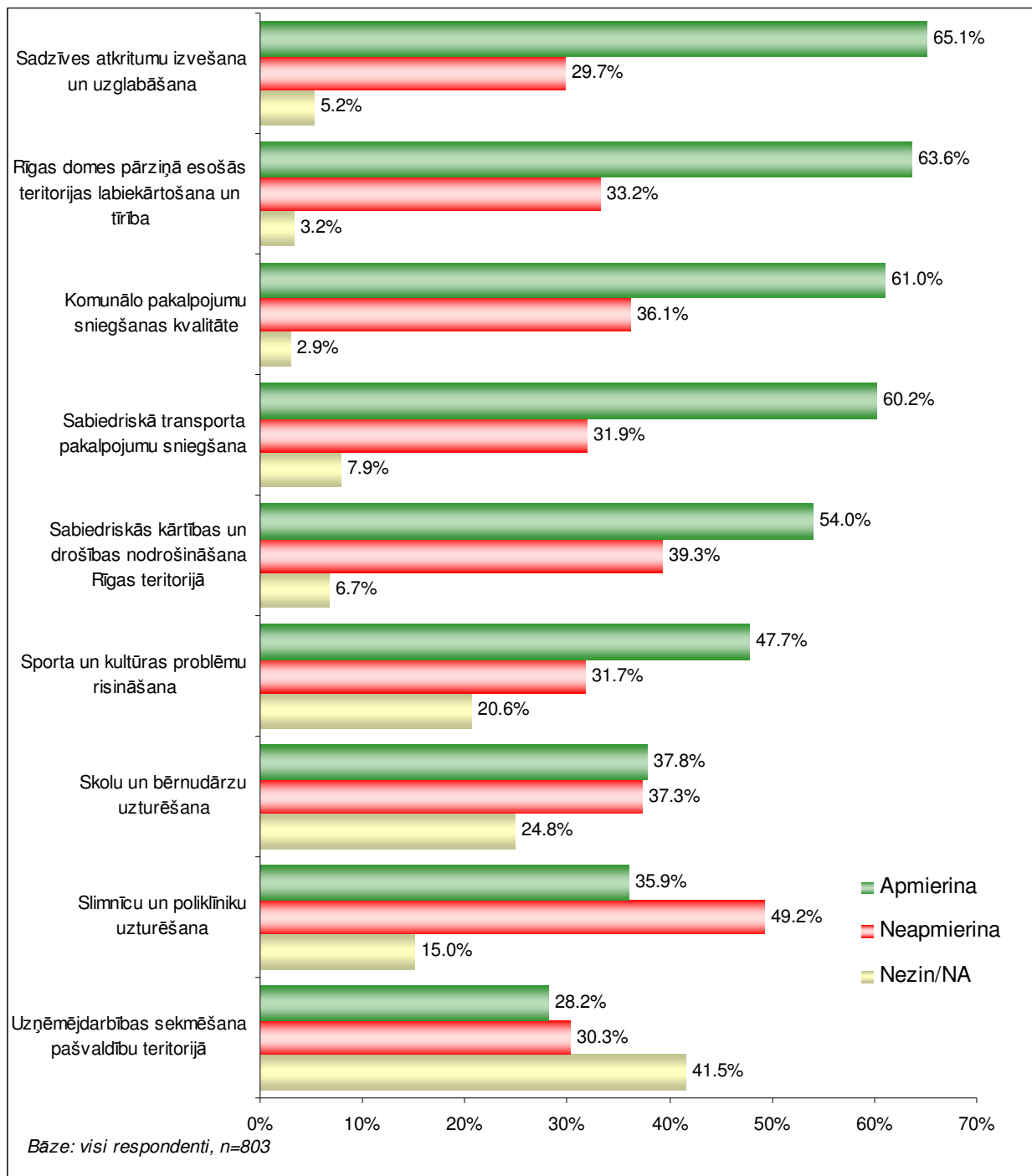
Visbiežāk to, ka viņus neapmierina RD darbs, respondenti norādīja par slimnīcu un poliklīniku uzturēšanu (49.2%).

Joprojām visbiežāk iedzīvotāji atturējušies vērtēt Rīgas domes darbību uzņēmējdarbības sekmēšanā pašvaldības teritorijā (atbildi „*grūti pateikt*” atzīmēja 41.5%), skolu un bērnudārzu uzturēšanā (24.8%), kā arī sporta un kultūras problēmu risināšanā (20.6%).

**Pētījums:** Rīgas iedzīvotāju aptauja

Nākamajā grafikā apkopoti dati par rīdzinieku apmierinātību ar Rīgas domes darbību pašvaldības funkciju veikšanā. Vērtējums "apmierina" nozīmē, ka respondenti snieguši atbildes "pilnīgi apmierina" vai "daļēji apmierina", bet "neapmierina" - ka izvēlēti atbilžu varianti "pilnīgi neapmierina" vai "daļēji neapmierina".

**Respondentu apmierinātība augustā'2008 ar Domes darbu sekojošu funkciju izpildē (visu respondentu atbilžu sadalījums %)**

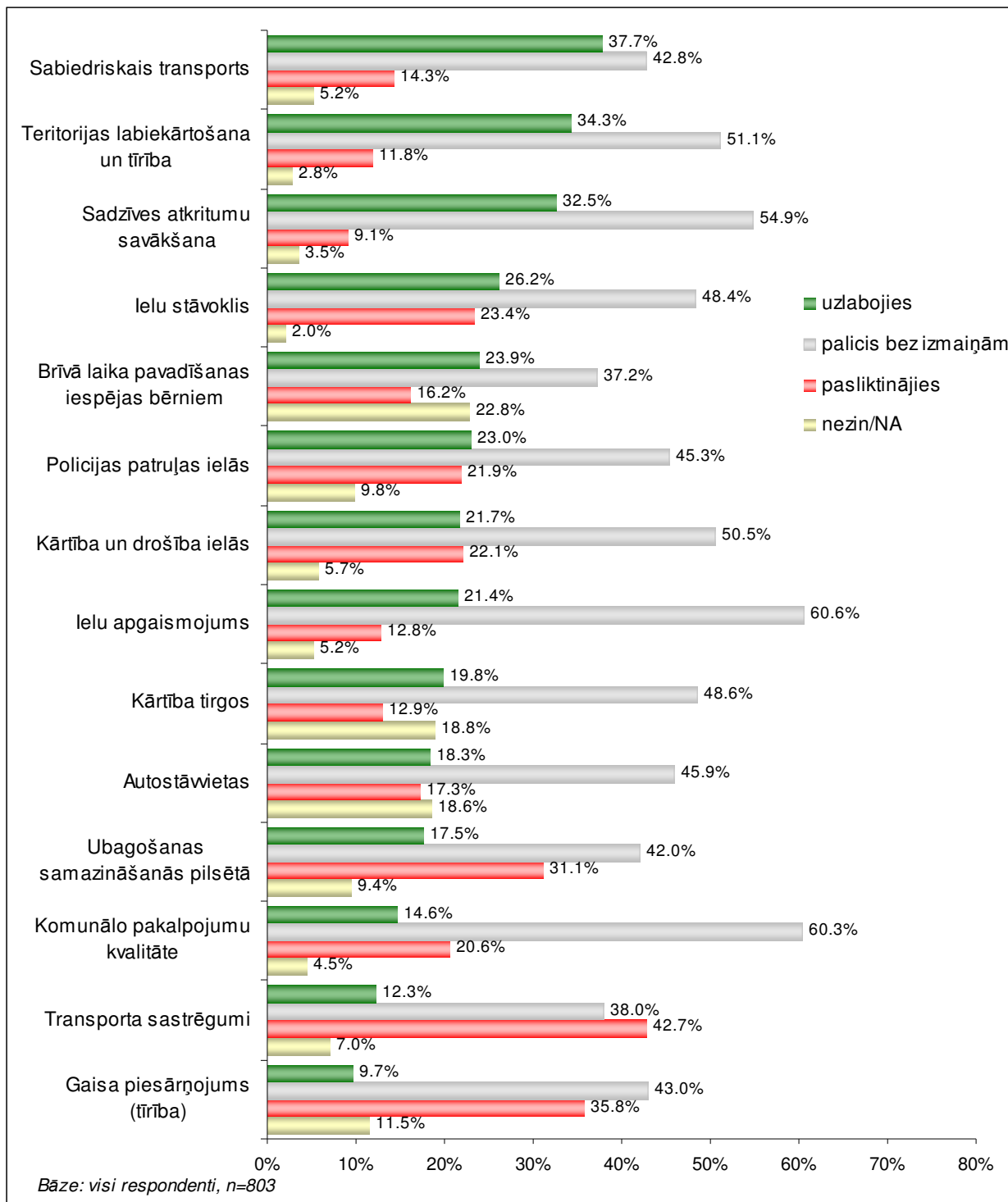


## Pētījums: Rīgas iedzīvotāju aptauja

Aptaujas ietvaros rīdzinieki arī novērtēja, kā, viņuprāt, ir mainījies stāvoklis Rīgas pilsētā dažādās jomās pēdējā gada laikā. Nākamajā grafikā apkopoti dati par respondentu atbildēm.

### Respondentu attieksme augustā'2008 pret stāvokļa izmaiņām pilsētā gada laikā

(visu respondentu atbilžu sadalījums %)



**Pētījums:** Rīgas iedzīvotāju aptauja

Pētījuma dati liecina, ka Rīgas iedzīvotāji visatzinīgāk vērtējuši tādas jomas kā sabiedriskais transports (atbildi „uzlabojies” norādīja 37.7%), teritorijas labiekārtošana un tīrība (34.3%) un sadzīves atkritumu savākšana (32.5%).

To, ka situācija ir pasliktinājusies, aptaujātie visbiežāk norādījuši par transporta sastrēgumiem (42.7%). Biežāk uz situācijas pasliktināšanos nekā uzlabošanas respondenti norādījuši arī tādās jomās kā gaisa piesārņojums (tīrība), ubagošanas samazināšana pilsētā, komunālo pakalpojumu kvalitāte, kā arī kārtība un drošība ielās.

Turpmākajās atskaites sadaļās, raksturojot apmierinātību ar Domes funkciju izpildi un attieksmi pret situācijas izmaiņām, analizētas Rīgas iedzīvotāju atbildes kopumā. Materiālā tiek atspoguļoti arī dati par dažādās pilsētas priekšpilsētās un rajonos dzīvojošo atbildēm, tomēr statistiskās kļūdas dēļ secinājumi par tendencēm izdarāmi piesardzīgi.

Analizējot respondentu viedokli, tiks izmantots arī nosacīts reitings - aptaujas dalībnieku, kurus Domes darbs šajā jomā apmierina, un to, kurus pašvaldības darbs neapmierina, īpatsvara starpība.

Materiālā atspoguļota arī rīdzinieku apmierinātības ar minēto Domes funkciju izpildi dinamika kopš 2001.gada aprīļa.



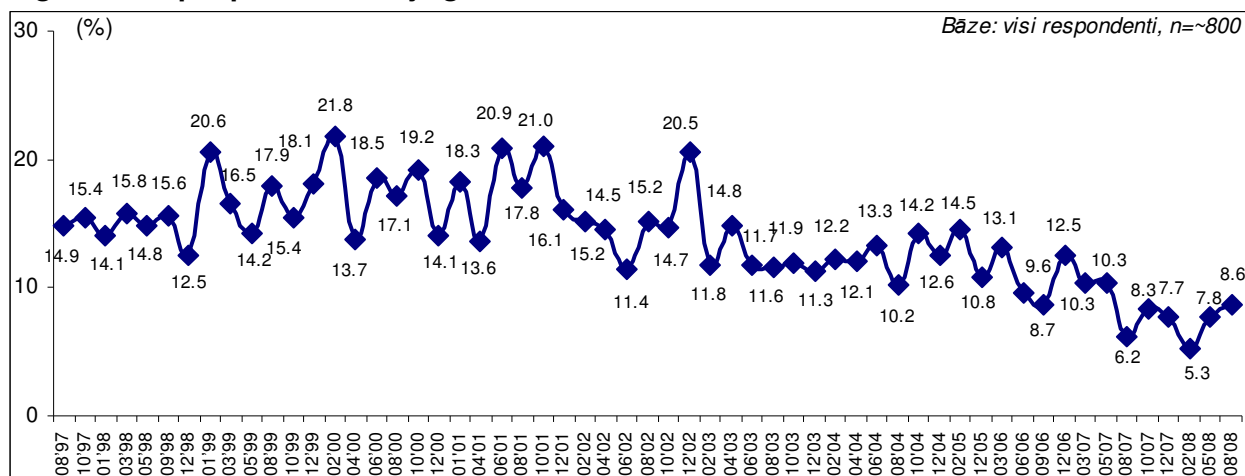
## Sociālie jautājumi un cīņa ar nabadzību

To, ka Rīgas domei pirmām kārtām ir jārisina sociālās problēmas, 2008.gada augustā atzīmēja 8.6% respondentu, kas ir nedaudz biežāk kā iepriekšējās aptaujās.

Visbiežāk respondenti norādījuši, ka ir nepieciešams palīdzēt ģimenēm ar bērniem, jauniešiem, kas uzsāk patstāvīgu dzīvi, mazturīgajiem, kā arī sniegt vairāk informācijas par palīdzības pieejamību.

Visbiežāk sociālās problēmas norādījuši Latgales priekšpilsētā aptaujātie (11.4%), un šajā administratīvajā teritorijā tā ir otrā aktuālākā problēmu grupa. Citos pilsētas rajonos tās minējuši no 4.9% Centra rajonā līdz 10.9% Ziemeļu rajonā.

**Sociālo problēmu minēšanas biežuma dinamika “komunālajai dienaskārtībai” kopš augusta’97 apkopota nākamajā grafikā.**



Saskaņā ar pētījuma rezultātiem 6.8% aptaujāto uzskatījuši, ka viena no pirmām kārtām risināmām problēmām ir „cīņa ar nabadzību, dzīves līmeņa uzlabošana”. Nedaudz biežāk kā maija – jūnija’08 aptaujā respondenti norādījuši uz to, ka ir nepieciešams **sniegt atbalstu pensionāriem** (7.4%).

Vērtējot **ubagošanas samazināšanos** Rīgā, gandrīz trešdaļa aptaujāto (31.3%) norādīja, ka situācija ir pasliktinājusies. Pretēju viedokli pauda 17.5%, bet visbiežāk (42.0%) respondenti atzina, ka, viņuprāt, nav vērojamas izmaiņas.

Līdzīgi kā iepriekšējā aptaujā uz situācijas pasliktināšanos visbiežāk norādīja Latgales priekšpilsētā un Ziemeļu rajonā dzīvojošie (attiecīgi 36.0% un 35.8%). Turklāt jāatzīmē, ka visās administratīvajās teritorijās negatīvs vērtējums („pasliktinājies”) pausts biežāk nekā pozitīvs („uzlabojies”).

Detalizētāk dati par Rīgas administratīvo teritoriju iedzīvotāju **uzskatiem par ubagošanas samazināšanos pilsētā augustā’2008** apkopoti nākamajā tabulā.

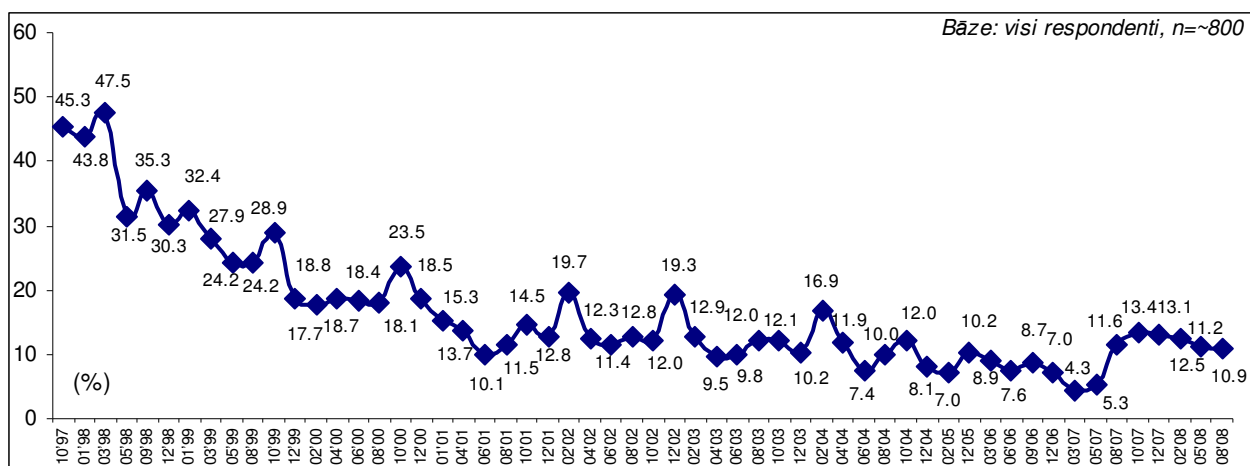
	Rīgā kopā (n=803)	Centra (n=99)	Vidzemes (n=178)	Kurzemes (n=137)	Zemgales (n=112)	Latgales (n=183)	Ziemeļu (n=94)
<b>uzlabojies</b>	<b>17.5%</b>	<b>19.6%</b>	<b>25.9%</b>	<b>21.8%</b>	<b>19.9%</b>	<b>10.3%</b>	<b>6.7%</b>
palicis iepriekšējais	42.0%	55.4%	38.3%	42.3%	29.6%	46.6%	49.3%
<b>pasliktinājies</b>	<b>31.1%</b>	<b>19.7%</b>	<b>29.7%</b>	<b>30.0%</b>	<b>24.6%</b>	<b>36.0%</b>	<b>35.8%</b>

## Komunālo pakalpojumu sniegšanas kvalitāte

Aptuveni 1/10 aptaujāto (10.9%) 2008.gada augustā minējuši, ka viena no pirmām kārtām risināmām problēmām ir komunālo pakalpojumu kvalitāte un cena – respondenti norādījuši tādas aspektus kā pakalpojumu maksas neatbilstība kvalitātei un rīdzinieku maksātspējai, kā arī to, ka Domei ir jāpanāk cenu iesaldēšana.

Salīdzinot ar iepriekš veikto aptauju datiem, var konstatēt, ka problēmu saistībā ar komunālajiem pakalpojumiem minēšanas biežums nav būtiski mainījies kopš 2007.gada augusta (10.9% - 13.4%).

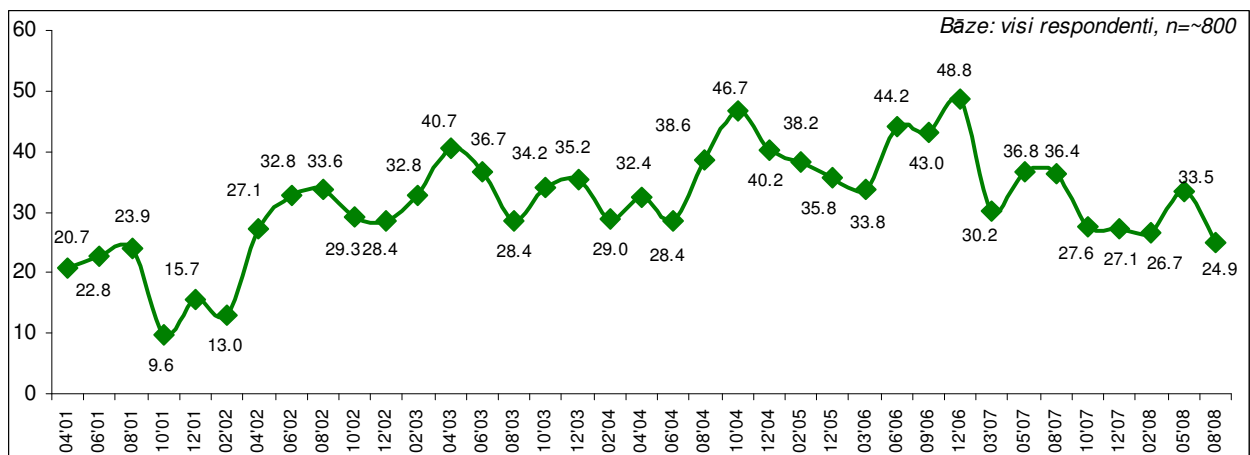
### Komunālo pakalpojumu problēmu minēšanas biežums “komunālajā dienaskārtībā” laikā no augusta’97



Vērtējot komunālo pakalpojumu kvalitāti, vairums iedzīvotāju atzīmēja, ka ir ar to kopumā apmierināti (61.0%). Savukārt negatīvu attieksmi pauda 36.1% pētījuma dalībnieku.

Salīdzinot ar iepriekš veikto aptauju datiem, jāatzīmē, ka augustā’08 respondenti retāk nekā maijā – jūnijā’08 snieguši pozitīvu vērtējumu komunālo pakalpojumu kvalitātei (reitingi attiecīgi +24.9 un +33.5).

### Iedzīvotāju apmierinātības ar komunālo pakalpojumu kvalitāti kopš aprīļa’2001 dinamika Rīgā kopumā (reitingi: pozitīvo un negatīvo vērtējumu īpatsvaru starpība)



**Pētījums:** Rīgas iedzīvotāju aptauja

Detalizētāk dati par respondentu atbildēm augustā'2008 dažādos Rīgas rajonos apkopoti nākamajā tabulā.

**Iedzīvotāju "apmierinātība" ar komunālo pakalpojumu kvalitāti dažādās pilsētas administratīvajās teritorijās augustā'2008 (atbilžu sadalījums %)**

	<b>Bāze</b>	<b>Apmierina</b>	<b>Neapmierina</b>	<b>Reitings 08'08</b>
<b>Rīgā kopā</b>	<b>803</b>	<b>61.0%</b>	<b>36.1%</b>	<b>+24.9</b>
Centra	99	73.3%	25.1%	+48.2
Vidzemes	178	63.6%	33.8%	+29.8
Kurzemes	137	74.1%	25.9%	+48.2
Zemgales	112	65.1%	30.4%	+34.7
Latgales	183	50.9%	44.5%	+6.4
Ziemeļu	94	49.2%	47.7%	+1.5

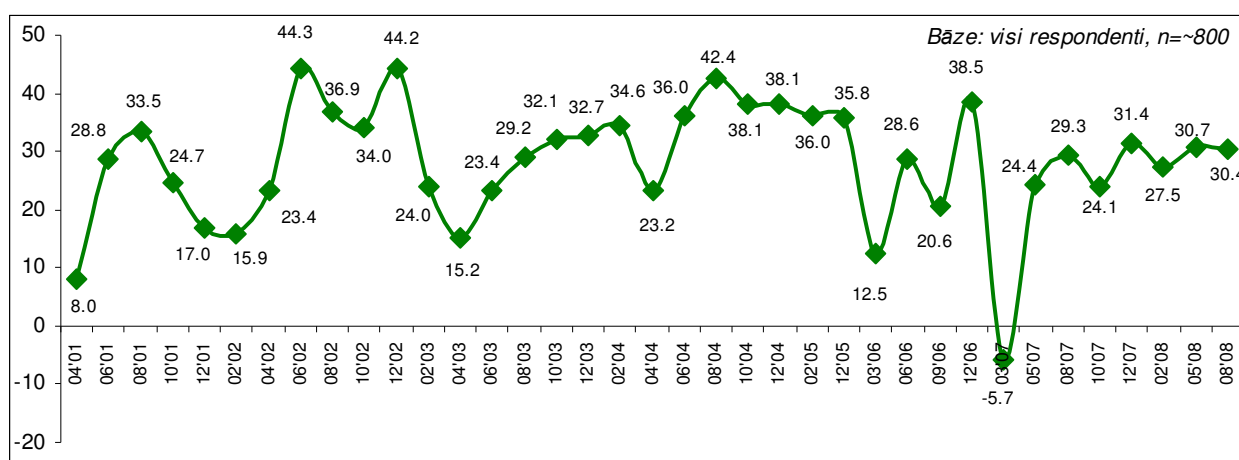
Biežāk nekā caurmērā neapmierinātību ar komunālo pakalpojumu kvalitāti pauduši respondenti Latgales priekšpilsētā un Ziemeļu rajonā, kur iegūtie reitingi ir +6.4 un +1.5. Savukārt to, ka viņus apmierina komunālo pakalpojumu kvalitāte, biežāk norādīja Centra un Kurzemes rajonā dzīvojošie (reitings +48.2).

## Pašvaldības pārziņā esošās teritorijas labiekārtošana un tīrība

Saskaņā ar aptaujas datiem to, ka ir nepieciešams uzlabot ielu un ceļu stāvokli, norādīja 13.6% rīdnieku. Aptuveni tikpat bieži (12.7%) respondenti atzīmējuši arī problēmas ar pilsētas ekoloģisko un sanitāro stāvokli. Savukārt to, ka ir jāuzlabo pilsētas infrastruktūra, norādīja 9.6%.

Vērtējot pašvaldības darbu teritorijas labiekārtošanā, apmierinātību pauda 63.6% aptaujāto, bet negatīvu vērtējumu sniedza 33.2%. Turklāt jānorāda, ka augustā'08 nav vērojamas būtiskais izmaiņas, salīdzinot ar maiju – jūniju'08 (reitingi attiecīgi: +30.4 un +30.7).

### Iedzīvotāju apmierinātības ar Rīgas domes pārziņā esošās teritorijas labiekārtošanu un tīrību dinamika kopš aprīļa'2001 (reitingi: pozitīvo un negatīvo vērtējumu īpatsvaru starpība)



Detalizētāk dati par iedzīvotāju atbildēm dažādās Rīgas pilsētas administratīvajās teritorijās apkopoti nākamajā tabulā.

	Bāze	Apmierina	Neapmierina	Reitings 08'08
<b>Rīgā kopā</b>	<b>803</b>	<b>63.6%</b>	<b>33.2%</b>	<b>+30.4</b>
Centra	99	73.2%	23.6%	+49.6
Vidzemes	178	69.6%	27.5%	+42.1
Kurzemes	137	60.5%	37.6%	+22.9
Zemgales	112	68.9%	26.8%	+42.1
Latgales	183	53.4%	42.2%	+11.2
Ziemeļu	94	70.9%	27.4%	+43.5

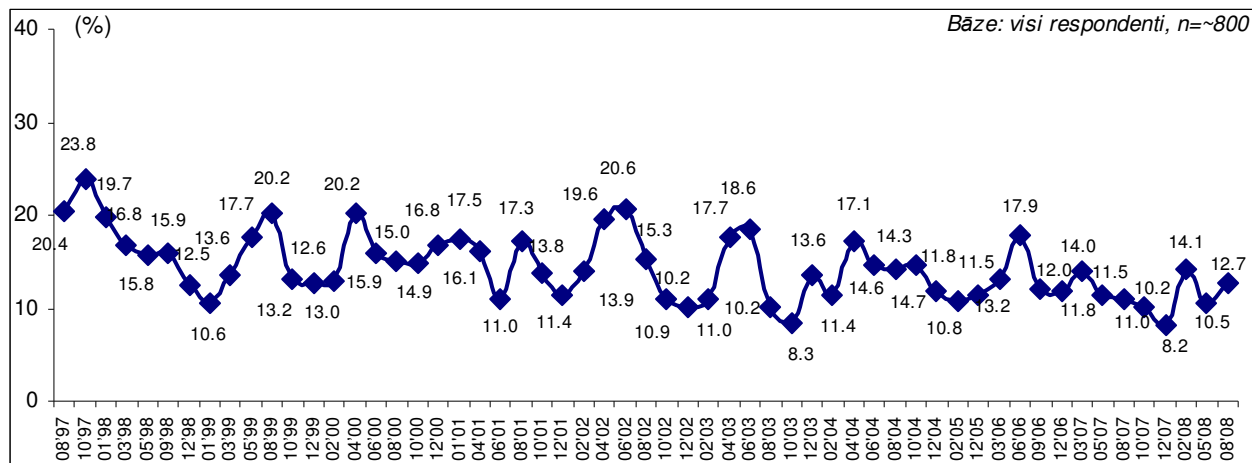
Salīdzinot respondentu atbildes atkarībā no pilsētas rajona, var konstatēt, ka visbiežāk apmierināti ar Domes darbību teritorijas labiekārtošanā un tīrībā ir respondenti Centra (73.2%) un Ziemeļu rajonā (70.9%). Latgales priekšpilsētā dzīvojošie visbiežāk norādījuši, ka ir ar minēto jomu kopumā neapmierināti (42.2%). Tiesa, apmierinātību biežāk nekā neapmierinātību pauduši aptaujātie visās teritorijās (reitingi no +11.2 līdz +49.6).

Raksturojot **izmaiņas teritorijas labiekārtošanā un tīrībā pēdējo 12 mēnešu laikā**, aptuveni 1/3 Rīgas iedzīvotāju (34.3%) norādīja uz stāvokļa uzlabošanu. Pretēju viedokli („nedaudz pasliktinājies” un „ievērojami pasliktinājies”) pauda 11.8%. Bet visbiežāk respondenti norādījuši, ka nekā nav mainījies (51.1%).

### Ekoloģiskā situācija un sanitārais stāvoklis pilsētā

2008.gada augusta aptaujā 12.7% respondentu kā vienas no pirmām kārtām risināmām nosauca problēmas saistībā ar pilsētas ekoloģisko un sanitāro stāvokli.

#### **Ar ekoloģisko situāciju, sanitāro stāvokli saistīto problēmu minēšanas biežuma dinamika “komunālajā dienaskārtībā” no augusta '97**



Galvenie problēmas aspekti norādīti tie paši, kas iepriekšējās aptaujās:

- zaļās zonas sakopšana un kārtības uzturēšana tajā;
- atkritumu šķirošana, kā arī to savlaicīga izvešana brīvdienās;
- sabiedrisko tualetu skaita palielināšana;
- ūdens kvalitātes uzlabošana.

Biežāk nekā caurmērā problēmas, kas saistītas ar ekoloģisko un sanitāro stāvokli, minēja Kurzemes rajonā dzīvojošie (20.9%).

Novērtējot izmaiņas **gaisa piesārņojuma līmenī pēdējo 12 mēnešu laikā**, vairāk nekā trešdaļa pētījuma dalībnieku (35.8%) norādīja uz situācijas pasliktināšanos. Nedaudz biežāk (43.0%) respondenti minējuši, ka, viņuprāt, stāvoklis nav mainījies. Bet visretāk (9.7%) aptaujātie snieguši pozitīvu vērtējumu gaisa piesārņojuma līmeņa izmaiņām pēdējā gada laikā.

Nākamajā tabulā apkopots iedzīvotāju **vērtējums gaisa piesārņojuma līmenim pilsētā** dažādās Rīgas administratīvajās teritorijās.

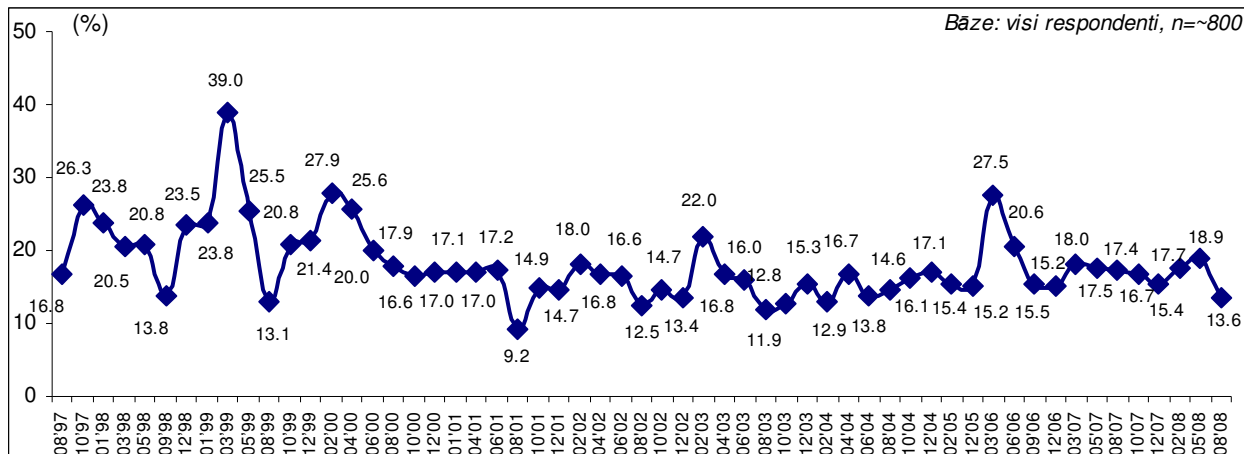
	<b>Rīgā kopā</b> (n=803)	<b>Centra</b> (n=99)	<b>Vidzemes</b> (n=178)	<b>Kurzemes</b> (n=137)	<b>Zemgales</b> (n=112)	<b>Latgales</b> (n=183)	<b>Ziemeļu</b> (n=94)
<b>Uzlabojoies</b>	<b>9.7%</b>	<b>15.4%</b>	<b>13.6%</b>	<b>9.8%</b>	<b>6.6%</b>	<b>6.4%</b>	<b>11.9%</b>
Palicis bez izmaiņām	43.0%	42.5%	35.7%	46.4%	45.3%	46.6%	41.0%
<b>Pasliktinājies</b>	<b>35.8%</b>	<b>29.0%</b>	<b>36.0%</b>	<b>35.1%</b>	<b>31.4%</b>	<b>38.0%</b>	<b>38.9%</b>

Centra rajonā un Vidzemes priekšpilsētā dzīvojošie biežāk nekā caurmērā norādījuši uz situācijas uzlabošanu (attiecīgi: 15.4% un 13.6%). Savukārt respondenti Ziemeļu rajonā biežāk nekā caurmērā atzīmējuši, ka gaisa piesārņojuma līmenis Rīgā ir pasliktinājies (38.9%). Interesanti, ka gandrīz visās pilsētas administratīvajās teritorijās aptaujātie visbiežāk minējuši atbildi *“palicis bez izmaiņām”*, izņemot Vidzemes priekšpilsētu – tajā gandrīz vienlīdz bieži norādīts gan uz to, ka situācija nav mainījies, gan uz situācijas pasliktināšanos.

### Ielu un ceļu stāvoklis

To, ka Domei būtu pirmām kārtām jārisina problēmas saistībā ar ielu un ceļu stāvokli, augustā'08 norādīja 13.6% iedzīvotāju, tai skaitā 4.7% minēja mazo ielu, iekšpagalmu un ietvju remontu. Jāatzīmē, ka šis ir zemākais šo problēmu minēšanas biežums kopš 2004.gada jūnija.

**Ar ielu un ceļu uzturēšanu saistīto problēmu minēšanas biežuma dinamika “komunālajā dienaskārtībā” no augusta’97**



Biežāk nekā caurmērā problēmas ar ielu un ceļu stāvokli minēja Vidzemes priekšpilsētā, Kurzemes un Ziemeļu rajonā dzīvojošie (attiecīgi 17.9%, 17.6% un 16.9%). Savukārt retāk nekā citās administratīvajās teritorijās tās norādītas Zemgales priekšpilsētā (6.4%).

Vērtējot **izmaiņas ielu stāvoklī pēdējo 12 mēnešu laikā**, gandrīz vienlīdz bieži ir norādīts gan uz situācijas uzlabošanu (26.2%), gan pasliktināšanos (23.4%). Bet to, ka nav vērojamas izmaiņas, atzīmēja 48.4% respondentu.

Savukārt, atbildot uz jautājumu par izmaiņām saistībā ar **ielu apgaismojumu**, 60.6% pauda viedokli, ka situācija nav mainījies, 21.4% - ka tā ir uzlabojusies, un 12.8% - pasliktinājies.

## Pilsētas infrastruktūra, labiekārtošana

Raksturojot problēmas, kas Rīgas domei būtu jārisina pirmām kārtām, 2008.gada augusta aptaujā 9.6% minējuši pilsētas infrastruktūru un labiekārtošanu, kas būtiski neatšķiras no iepriekšējās aptaujās novērotajiem rādītājiem (6.4% - 11.8%).

Visretāk problēmas saistībā ar pilsētas infrastruktūru un labiekārtošanu norādījuši respondenti Vidzemes priekšpilsētā (6.8%). Pārējās administratīvajās teritorijās to minēšanas biežums ir no 9.5% līdz 11.8%.

Pētījuma dalībnieki atzīmējuši šādus problēmu aspektus:

- nepieciešamība veidot pilsētas kopējo tēlu;
- kultūras un sporta centru veidošana mikrorajonos;
- veloceļu labošana un jaunu izveide;
- jaunu parku un zaļo zonu izveide.

Aptaujātie tika lūgti arī raksturot **kārtību tirgos** – kā, viņuprāt, ir mainījies stāvoklis minētajā jomā, salīdzinot ar laika periodu pirms 12 mēnešiem. Dati liecina, ka aptuveni 1/5 respondentu (19.8%) uzskata, ka pēdējā gada laikā stāvoklis ir uzlabojies, savukārt to, ka tas ir pasliktinājies, atzīmēja 12.9%. Tiesa, nedaudz mazāk kā puse iedzīvotāju (48.6%) pauda viedokli, ka situācija ar kārtību tirgos nav mainījusies.

Nākamajā tabulā apkopoti dati par respondentu atbildēm atkarībā no pilsētas administratīvās teritorijas.

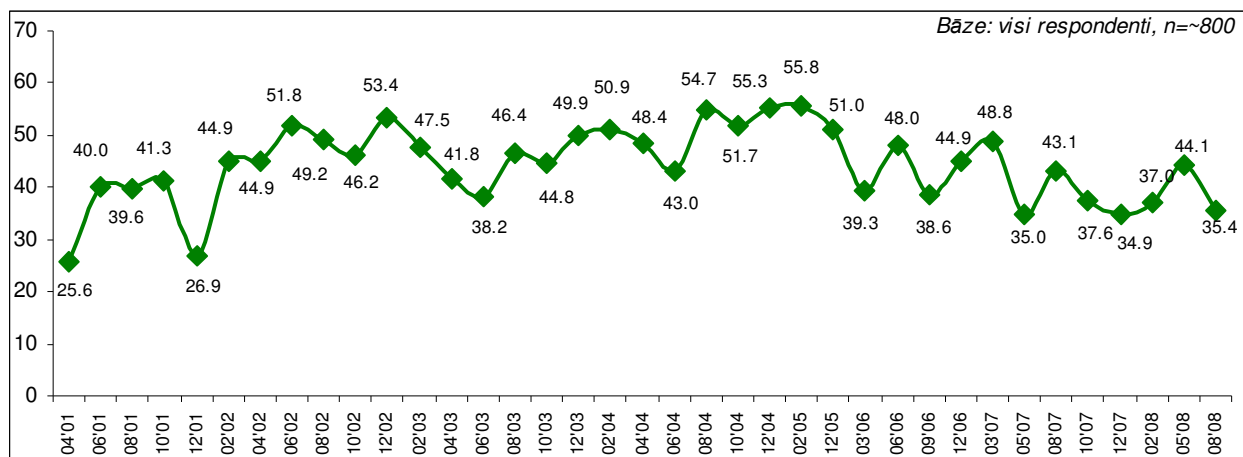
	<b>Rīgā kopā</b> (n=803)	<b>Centra</b> (n=99)	<b>Vidzemes</b> (n=178)	<b>Kurzemes</b> (n=137)	<b>Zemgales</b> (n=112)	<b>Latgales</b> (n=183)	<b>Ziemeļu</b> (n=94)
<b>Uzlabojies</b>	<b>19.8%</b>	<b>25.1%</b>	<b>25.8%</b>	<b>21.5%</b>	<b>24.0%</b>	<b>12.3%</b>	<b>15.6%</b>
Palicis bez izmaiņām	48.6%	45.8%	42.2%	50.5%	43.1%	53.2%	55.2%
<b>Pasliktinājies</b>	<b>12.9%</b>	<b>6.6%</b>	<b>13.2%</b>	<b>10.0%</b>	<b>12.2%</b>	<b>17.8%</b>	<b>7.5%</b>

To, ka kārtība tirgos ir kopumā uzlabojusies, biežāk nekā caurmērā norādījuši Vidzemes priekšpilsētā (25.8%), Centra rajonā (25.1%) un Zemgales priekšpilsētā (24.0%) dzīvojošie. Toties kritisku vērtējumu biežāk nekā caurmērā snieguši aptaujātie Latgales priekšpilsētā (17.8%).

## Sadzīves atkritumu izvešana un uzglabāšana

Saskaņā ar pētījuma rezultātiem 2008.gada augustā ar sadzīves atkritumu izvešanu un uzglabāšanu bija apmierināti gandrīz 2/3 Rīgas iedzīvotāju (65.1%). Reitings ir +35.4, kas ir ievērojami zemāks nekā maija-jūnija'08 aptaujā (+44.1).

Nākamajā grafikā apkopoti dati par **iedzīvotāju apmierinātības ar sadzīves atkritumu izvešanu un uzglabāšanu dinamiku kopš aprīļa'2001**



Ja salīdzina atbildes dažādās pilsētas administratīvajās teritorijās, var konstatēt, ka visbiežāk apmierinātību ar sadzīves atkritumu apsaimniekošanu pauduši Centra rajonā un Vidzemes priekšpilsētā dzīvojošie (reitings attiecīgi: +58.8 un +42.9). Savukārt to, ka viņus neapmierina Domes darbība šajā jomā, visbiežāk norādīja aptaujātie Latgales priekšpilsētā (reitings +24.6).

Detalizētāk dati par respondentu atbildēm apkopoti nākamajā tabulā.

	Bāze	Apmierina	Neapmierina	Reitings 08'08
<b>Rīgā kopā</b>	<b>803</b>	<b>65.1%</b>	<b>29.7%</b>	<b>+35.4</b>
Centra	99	78.3%	19.5%	+58.8
Vidzemes	178	69.1%	26.2%	+42.9
Kurzemes	137	69.9%	29.2%	+40.7
Zemgales	112	60.7%	30.8%	+29.9
Latgales	183	58.1%	33.5%	+24.6
Ziemeļu	94	67.6%	30.3%	+37.3

Raksturojot **izmaiņas sadzīves atkritumu savākšanā** pēdējā gada laikā, 32.5% iedzīvotāju norādīja, ka situācija ir uzlabojusies. Tikai 9.1% respondentu pauda viedokli, ka stāvoklis šajā jomā ir pasliktinājies. Savukārt to, ka nekā nav mainījies, atzina vairākums aptaujā (54.9%).



**Pētījums:** Rīgas iedzīvotāju aptauja

Rīgas administratīvo rajonu iedzīvotāju **vērtējumi situācijas izmaiņām sadzīves atkritumu savākšanas jomā augustā 2008** atspoguļoti nākamajā tabulā.

	<b>Rīgā kopā</b> (n=803)	<b>Centra</b> (n=99)	<b>Vidzemes</b> (n=178)	<b>Kurzemes</b> (n=137)	<b>Zemgales</b> (n=112)	<b>Latgales</b> (n=183)	<b>Ziemeļu</b> (n=94)
<b>Uzlabojies</b>	<b>32.5%</b>	<b>48.8%</b>	<b>47.3%</b>	<b>33.6%</b>	<b>27.6%</b>	<b>22.6%</b>	<b>25.8%</b>
Palicis bez izmaiņām	54.9%	44.3%	46.9%	57.0%	56.6%	56.2%	65.8%
<b>Pasliktinājies</b>	<b>9.1%</b>	<b>6.0%</b>	<b>5.2%</b>	<b>8.8%</b>	<b>10.3%</b>	<b>14.0%</b>	<b>5.0%</b>

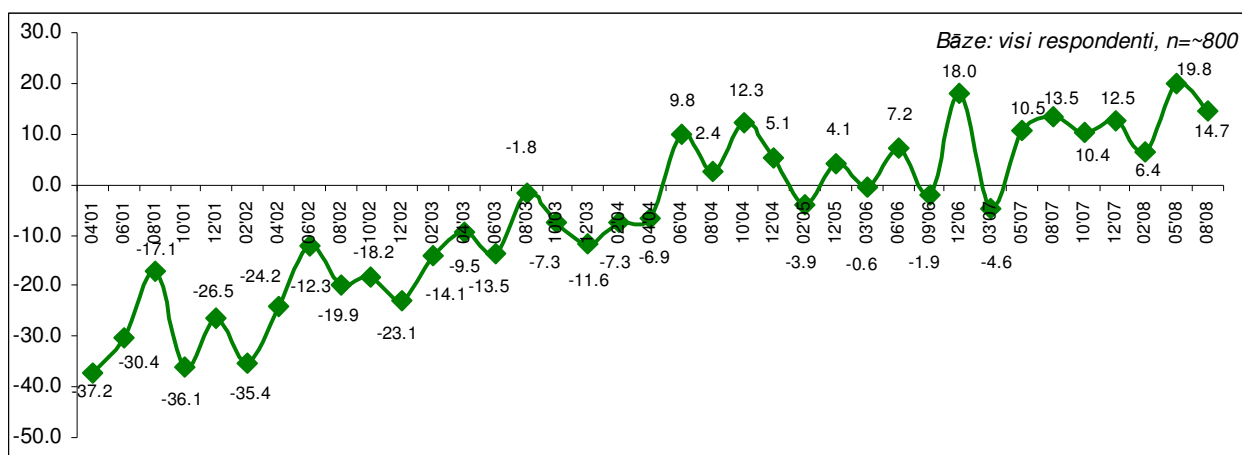
Biežāk nekā caurmērā uz pozitīvām izmaiņām, salīdzinot ar laika periodu pirms 12 mēnešiem, norādīja aptaujātie Centra rajonā (48.8%) un Vidzemes priekšpilsētā (47.3%). Savukārt Latgales priekšpilsētā dzīvojošie biežāk nekā caurmērā atzīmēja, ka stāvoklis ir pasliktinājies (14.0%).

## Sabiedriskās kārtības un drošības nodrošināšana pašvaldību teritorijā

Salīdzinot ar 2008.gada maija – jūnija aptaujas datiem, augustā'08 iedzīvotāji salīdzinoši kritiskāk vērtējuši Rīgas domes darbību sabiedriskās drošības un kārtības nodrošināšanā (reitingi attiecīgi: +19.8 un +14.7). Tiesa, tas joprojām ir augstāks rādītājs nekā 2007.gadā.

Vairāk nekā puse aptaujāto (54.0%) norādīja, ka ir apmierināti ar RD darbību minētajā jomā, bet negatīvu vērtējumu sniedza 39.3%.

**Iedzīvotāju apmierinātības ar sabiedriskās kārtības un drošības nodrošināšanu Rīgas pilsētas teritorijā dinamika kopš aprīļa'2001 (reitingi: pozitīvo un negatīvo vērtējumu īpatsvaru starpība)**



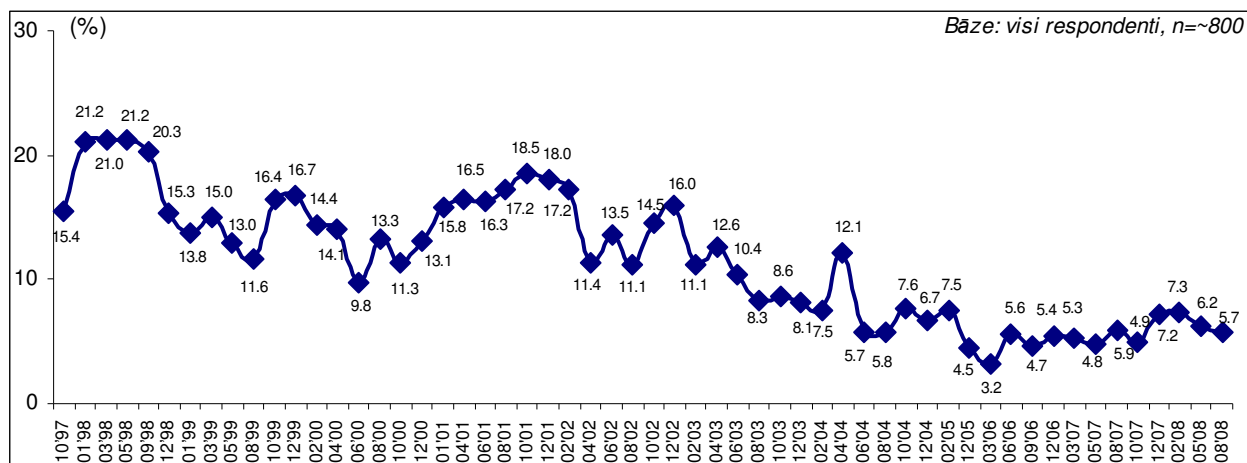
Līdzīgi kā maijā – jūnijā'08 negatīvs reitings (negatīvo vērtējumu īpatsvars ir lielāks nekā pozitīvo) ir tikai Latgales priekšpilsētā (-5.6), kur aptuveni puse respondentu atzina, ka ir neapmierināti ar sabiedriskās drošības un kārtības nodrošināšanu. Bet visbiežāk to, ka ir apmierināti ar šo jomu, atzīmēja Zemgales priekšpilsētā (reitings +40.1) un Centra rajonā (+36.0) dzīvojošie.

Dati par iedzīvotāju atbildēm dažādos pilsētas rajonos atspoguļoti nākamajā tabulā.

	Bāze	Apmierina	Neapmierina	Reitings 08'08
<b>Rīgā kopā</b>	<b>803</b>	<b>54.0%</b>	<b>39.3%</b>	<b>+14.7</b>
Centra	99	64.6%	28.6%	+36.0
Vidzemes	178	56.7%	36.5%	+20.2
Kurzemes	137	53.7%	40.7%	+13.0
Zemgales	112	66.8%	26.7%	+40.1
Latgales	183	44.0%	49.6%	-5.6
Ziemeļu	94	53.4%	37.1%	+16.3

Raksturojot „komunālo dienaskārtību”, cīņu ar noziedzību kā vienu no pirmām kārtām risināmām problēmām minēja 5.7% Rīgas iedzīvotāju. Biežāk nekā caurmērā to atzīmēja Kurzemes rajonā dzīvojošie (11.9%), un jānorāda, ka šie rādītāji būtiski neatšķiras no iepriekšējā aptaujā novērotā.

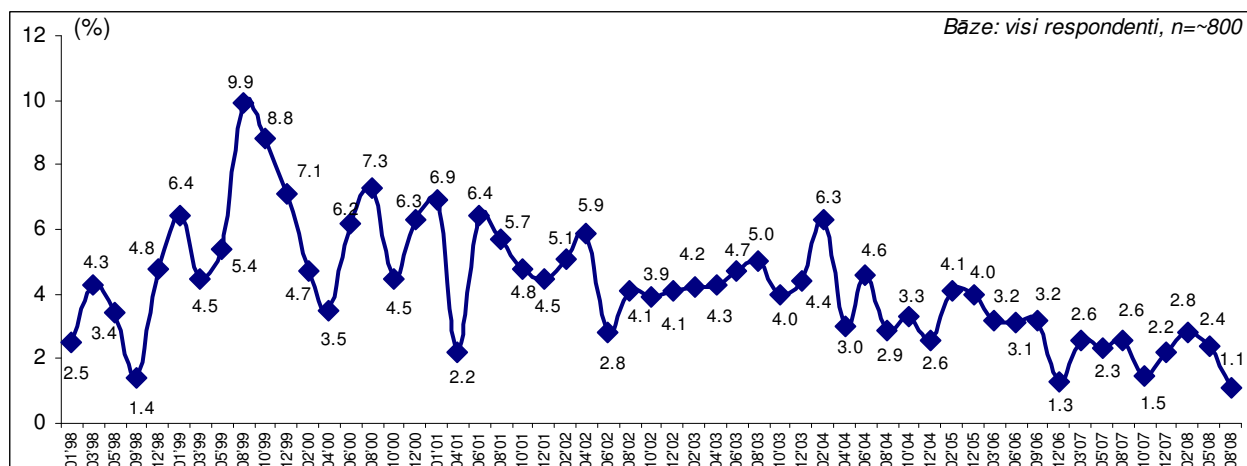
### Noziedzības problēmu minēšanas biežuma dinamika “komunālajā dienaskārtībā” laikā no augusta’97



Iedzīvotāji pauduši viedokli, ka ir nepieciešams pievērst lielāku uzmanību nomalēm, cīnīties ar kabatas zagļiem un veikalu zādzībām, kā arī aicināja turpināt cīņu ar alkoholismu un narkotikām.

Salīdzinot ar iepriekšējām aptaujām, ir nedaudz samazinājies to pētījuma dalībnieku īpatsvars, kas norādījuši uz nepieciešamību **uzlabot policijas darbu** (1.1%). Respondenti uzsvēruši, ka policistiem nepieciešams vairāk patruļēt mikrorajonos, „*būt saimniekiem savā teritorijā*”.

### Policijas darba uzlabošanas problēmu minēšanas biežuma dinamika no augusta’97



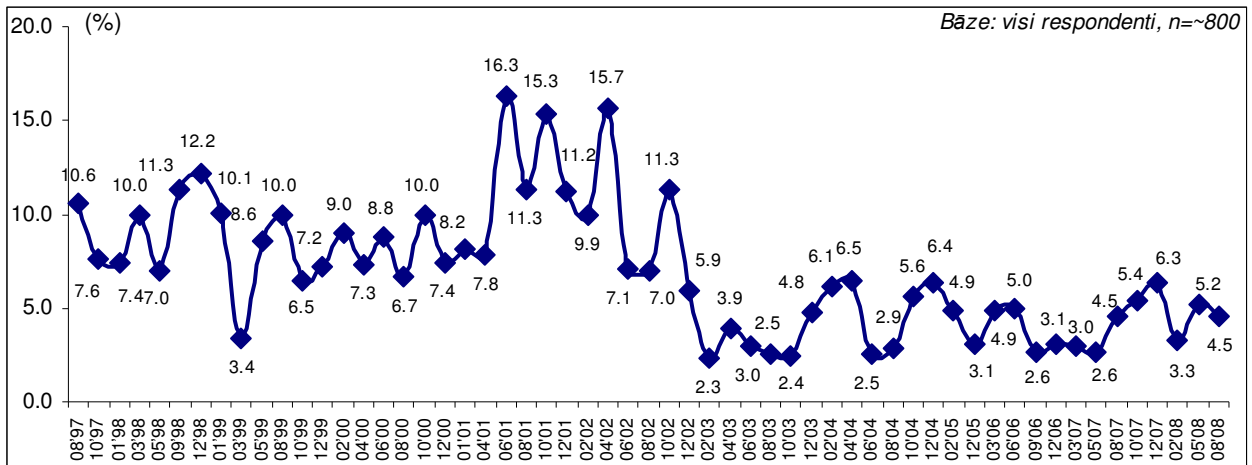
Atbildot uz jautājumu par **izmaiņām pēdējā gada laikā**, nedaudz vairāk kā 1/5 aptaujāto (21.7%) norādījuši, ka kārtība un drošība ielās ir uzlabojusies. Aptuveni tikpat bieži sniegts arī negatīvs vērtējums (22.1%). Bet visbiežāk (50.5%) iedzīvotāji minējuši, ka situācija pēdējā gada laikā nav mainījies.

Gandrīz 1/4 Rīgas iedzīvotāju (23.0%) uzskata, ka **policijas patruļu darbs** pēdējā gada laikā ir uzlabojies. Pretēju viedokli („*pasliktinājies*”) pauda 21.9%, un 45.3% respondentu atzīmēja, ka, viņuprāt, stāvoklis nav mainījies.

## Slimnīcu un poliklīniku uzturēšana

To, ka Rīgas domei pirmām kārtām ir jārisina ar veselības aprūpi saistīti jautājumi, augustā'08 norādīja 4.5% respondentu, kas būtiski neatšķiras no šīs jomas minēšanas biežuma iepriekšējās aptaujās.

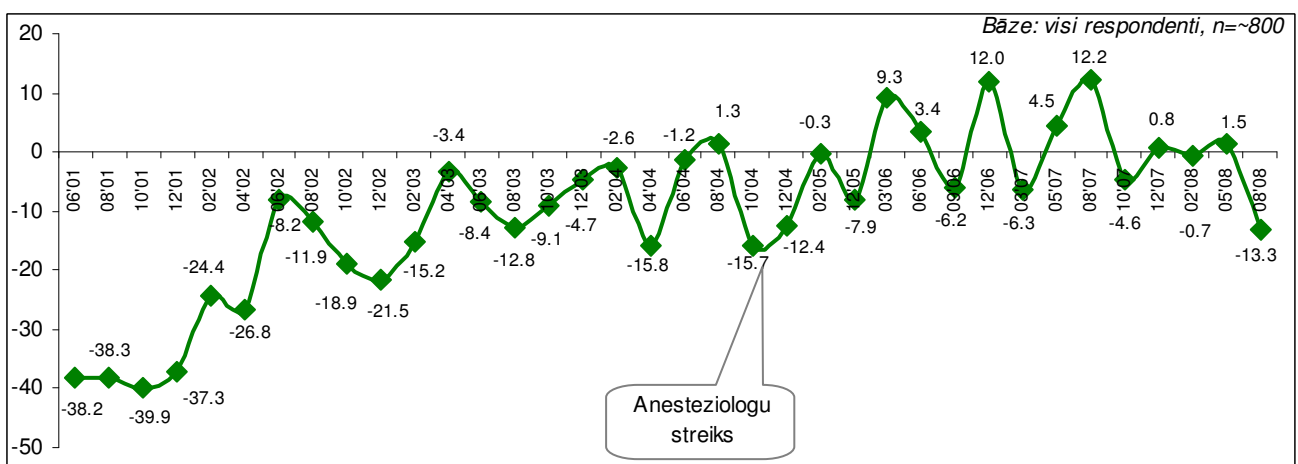
**Ar veselības aizsardzību saistīto jautājumu minēšanas biežums "komunālajā dienaskārtībā" laikā no augusta'97**



Līdzīgi kā iepriekšējos pētījumos Rīgas iedzīvotāji minējuši problēmas ar ģimenes ārstu pieejamību, kā arī nepieciešamību atbalstīt slimnīcas un poliklīnikas, finansēt ātro palīdzību.

Ievērojami kritiskāk nekā iepriekš vērtēta Rīgas domes darbība slimnīcu un poliklīniku uzturēšanā – reitings ir -13.3, kas ir zemākais rādītājs kopš 2004.gada oktobra.

**Iedzīvotāju apmierinātības ar Rīgas domes darbu slimnīcu un poliklīniku uzturēšanā dinamika kopš aprīļa'2001 (reitings: pozitīvo un negatīvo vērtējumu īpatsvaru starpība)**



**Pētījums:** Rīgas iedzīvotāju aptauja

Dati par iedzīvotāju atbildēm dažādos Rīgas rajonos **augustā'2008** par **stāvokļa vērtējumu** apkopoti nākamajā tabulā.

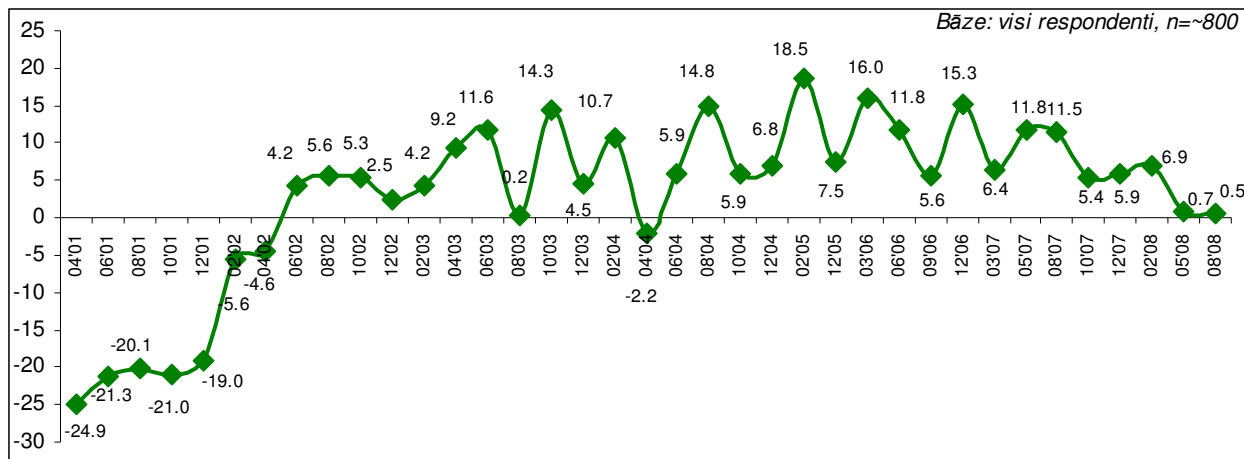
	<b>Bāze</b>	<b>Apmierina</b>	<b>Neapmierina</b>	<b>Reitings 08'08</b>
<b>Rīgā kopā</b>	<b>803</b>	<b>35.9%</b>	<b>49.2%</b>	<b>-13.3</b>
Centra	99	37.6%	45.6%	-8.0
Vidzemes	178	42.1%	45.8%	-3.7
Kurzemes	137	40.0%	46.8%	-6.8
Zemgales	112	25.0%	63.3%	-38.3
Latgales	183	35.4%	48.3%	-12.9
Ziemeļu	94	31.3%	44.9%	-13.6

Salīdzinot aptaujāto atbildes dažādos Rīgas rajonos, jānorāda, ka biežāk nekā caurmērā negatīvu vērtējumu Domes darbam slimnīcu un poliklīniku uzturēšanā snieguši Zemgales priekšpilsētā dzīvojošie (kopumā neapmierināti ir 63.3% iedzīvotāju, un reitings ir -38.3). Pārējos pilsētas rajonos reitings ir no -3.7 Vidzemes priekšpilsētā līdz -13.6 Ziemeļu rajonā.

## Skolu un bērnudārzu uzturēšana

Vērtējot Rīgas domes darbību skolu un bērnudārzu uzturēšanā, respondenti augustā'08 pauduši tikpat kritisku attieksmi kā iepriekšējā aptaujā (reitings ir +0.5). Tas ir zemākais rādītājs kopš 2004.gada aprīļa, kad reitings bija -2.2.

**Iedzīvotāju apmierinātības ar skolu un bērnudārzu uzturēšanu dinamika kopš aprīļa'2001 (reitings: pozitīvo un negatīvo vērtējumu īpatsvaru starpība)**



Raksturojot atbildes atkarībā no pilsētas administratīvās teritorijas, var konstatēt, ka biežāk nekā caurmērā apmierinātību ar Domes darbu skolu un bērnudārzu uzturēšanā pauduši Centra rajonā un Vidzemes priekšpilsētā dzīvojošie (reitings attiecīgi: +12.9 un +0.6). Pārējos pilsētas rajonos negatīvi vērtējumi sniegti biežāk nekā pozitīvi (reitings no -0.9 līdz -7.1).

Dati par respondentu sniegto vērtējumu minētajai jomai augustā'2008 atsevišķos pilsētas rajonos apkopoti nākamajā tabulā

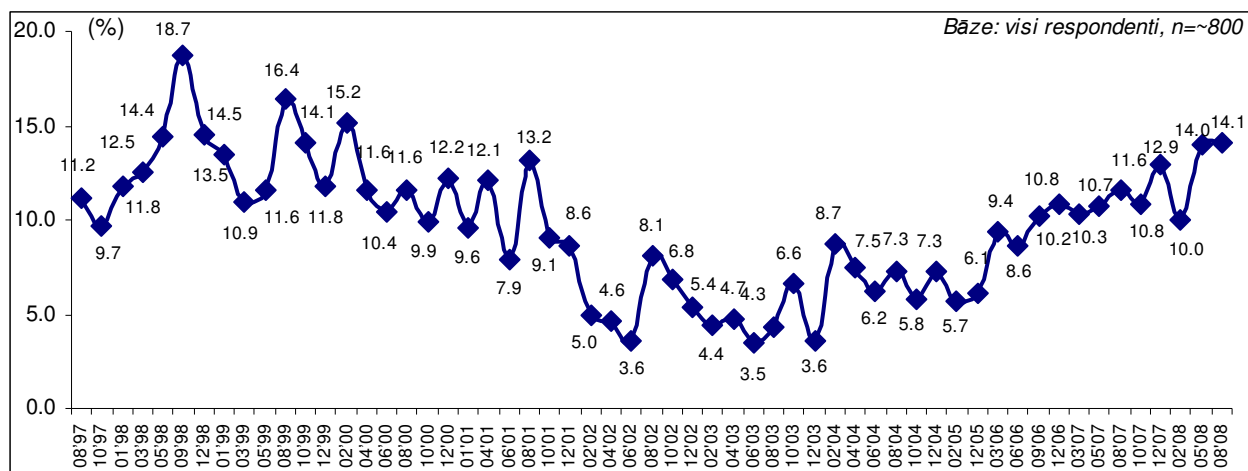
	Bāze	Apmierina	Neapmierina	Reitings 08'08
<b>Rīgā kopā</b>	<b>803</b>	<b>37.8%</b>	<b>37.3%</b>	<b>+0.5</b>
Centra	99	37.0%	24.1%	+12.9
Vidzemes	178	42.5%	36.2%	+6.3
Kurzemes	137	38.0%	39.6%	-1.6
Zemgales	112	38.0%	38.9%	-0.9
Latgales	183	37.6%	38.4%	-0.8
Ziemeļu	94	28.5%	35.6%	-7.1

## Pētījums: Rīgas iedzīvotāju aptauja

Atbildot uz jautājumu „Nosauciet, lūdzu, trīs problēmas, kuras Rīgas domei, Jūsaprāt, būtu jārisina pirmām kārtām!”, 14.1% norādījuši izglītības problēmas, kas būtiski neatšķiras no maija – jūnija'08 aptaujas datiem. Jānorāda, ka tas ir augstākais minēšanas biežums pēdējo gadu laikā.

Biežāk nekā caurmērā ar izglītību saistītus jautājumus nosaukuši respondenti Vidzemes priekšpilsētā (20.0%), kur tā ir otrā aktuālākā problēmu grupa.

### Izglītības problēmu minēšanas biežums “komunālajā dienaskārtībā” kopš augusta'97



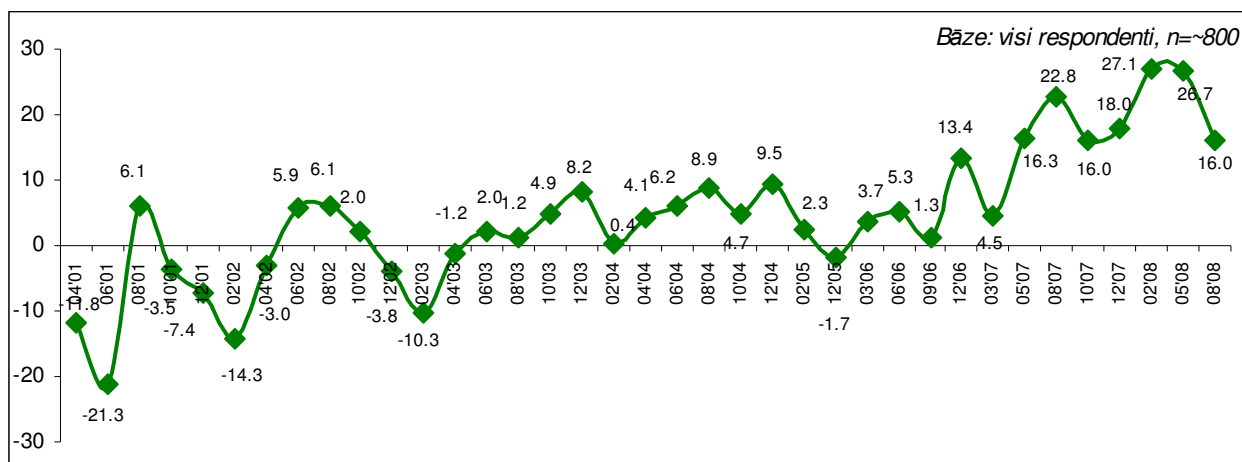
Visbiežāk respondenti atzīmējuši pirmsskolas iestāžu trūkumu un rindas bērnudārzos, kā arī minētas problēmas ar bērnu pieteikšanas kārtību 1.klasē, skolu autobusu ieviešanu un mācību grāmatu bezmaksas nodrošināšanu.

## Sporta un kultūras problēmu risināšana

Lūgti norādīt problēmas, kas būtu jārisina Rīgas domei, sporta un kultūras jautājumus minēja 2.1% respondentu. Iedzīvotāji norādījuši uz nepieciešamību veicināt kultūras un sporta dzīvi mikrorajonos, ierīkot bezmaksas sporta laukumus, peldbaseinus u.t.t.

Saskaņā ar pētījuma rezultātiem to, ka ir apmierināti ar pašvaldības darbu sporta un kultūras jomā, atzīmēja 47.7% aptaujāto, kas ir nedaudz zemāk nekā iepriekšējā aptaujā 2008.gada maijā – jūnijā. Reitings ir krities no +26.7 līdz +16.0, kas ir līdzīgi kā 2007.gada oktobrī.

**Iedzīvotāju apmierinātības ar sporta un kultūras problēmu risināšanu dinamika kopš aprīļa 2001 (reitings: pozitīvo un negatīvo vērtējumu īpatsvaru starpība)**



Nākamajā tabulā apkopoti dati par vērtējumu sporta un kultūras problēmu risināšanai atšķirīgās Rīgas administratīvajās teritorijās.

	Bāze	Apmierina	Neapmierina	Reitings 08'08
<b>Rīgā kopā</b>	<b>803</b>	<b>47.7%</b>	<b>31.7%</b>	<b>+16.0</b>
Centra	99	56.4%	13.1%	+43.3
Vidzemes	178	54.5%	33.6%	+20.9
Kurzemes	137	49.8%	38.4%	+11.4
Zemgales	112	57.4%	13.1%	+44.3
Latgales	183	40.7%	33.7%	+7.0
Ziemeļu	94	31.9%	41.6%	-9.7

Kā redzams, biežāk nekā caurmērā apmierinātību ar sporta un kultūras problēmu risināšanu pauduši Zemgales priekšpilsētā (57.4%), Centra rajonā (56.4%) un Vidzemes priekšpilsētā (54.5%) dzīvojošie. Savukārt respondenti Ziemeļu rajonā biežāk norādījuši, ka viņus Domes darbs attiecīgajā jomā neapmierina, un reitings ir negatīvs (-9.7).

Aptaujas ietvaros iedzīvotāji novērtēja arī izmaiņas tādā jomā kā **brīvā laika pavadīšanas iespējas bērniem**. Dati liecina, ka uz situācijas uzlabošanas pēdējā gada laikā respondenti norādījuši biežāk nekā uz pasliktināšanos (attieci: 23.9% un 16.2%). Tiesa, to, ka stāvoklis nav mainījies, atzīmēja 37.2% respondentu, un 22.8% atturējušies sniegt konkrētu vērtējumu (atbilde „grūti pateikt”).



**Pētījums:** Rīgas iedzīvotāju aptauja

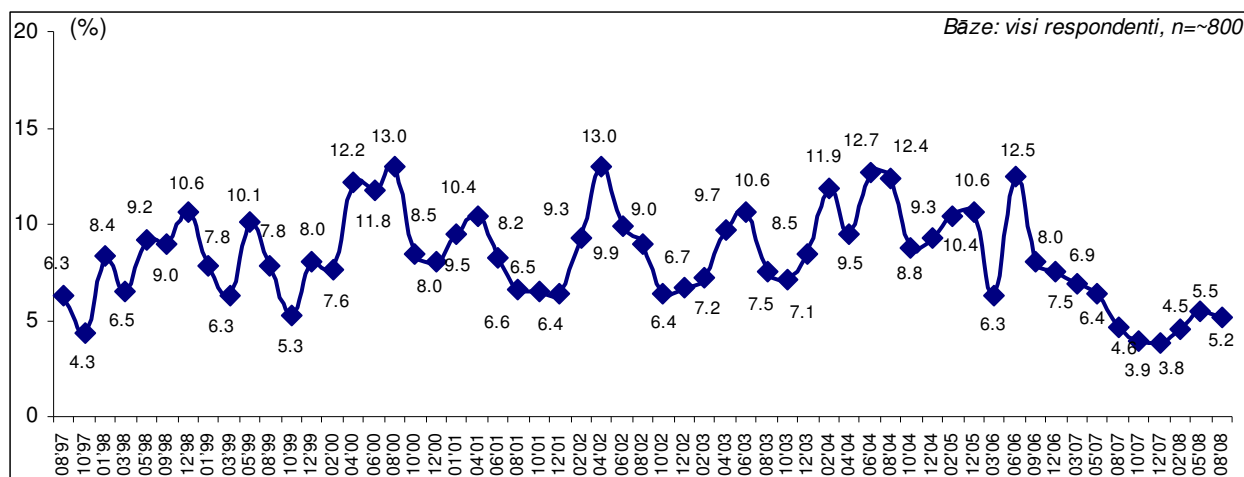
Detalizētāk augusta'08 dati par iedzīvotāju vērtējumu bērnu brīvā laika pavadīšanas iespējām apkopoti nākamajā tabulā.

	Rīgā kopā (n=803)	Centra (n=99)	Vidzemes (n=178)	Kurzemes (n=137)	Zemgales (n=112)	Latgales (n=183)	Ziemeļu (n=94)
<b>Uzlabojies</b>	<b>23.9%</b>	<b>27.0%</b>	<b>29.7%</b>	<b>30.0%</b>	<b>28.2%</b>	<b>15.3%</b>	<b>16.3%</b>
Palicis bez izmaiņām	37.2%	35.5%	32.9%	45.8%	23.7%	42.9%	35.9%
<b>Pasliktinājies</b>	<b>16.2%</b>	<b>9.1%</b>	<b>16.3%</b>	<b>15.0%</b>	<b>14.3%</b>	<b>19.5%</b>	<b>14.2%</b>

To, ka ir uzlabojusās bērnu brīvā laika pavadīšanas iespējas, atzīmēja no 15.3% (Latgales priekšpilsēta) līdz 30.0% (Kurzemes rajons) iedzīvotāju. Kritiska attieksme visretāk pausta Centra rajonā (9.1%), bet visbiežāk – Vidzemes (16.3%) un Latgales priekšpilsētā (19.5%).

Norādot, kādas problēmas Rīgas domei ir jārisina pirmām kārtām, jautājumus, kas saistīti ar bērnu un jauniešu brīvo laiku, iespējām apmeklēt bezmaksas nodarbības, norādīja 5.2% respondentu.

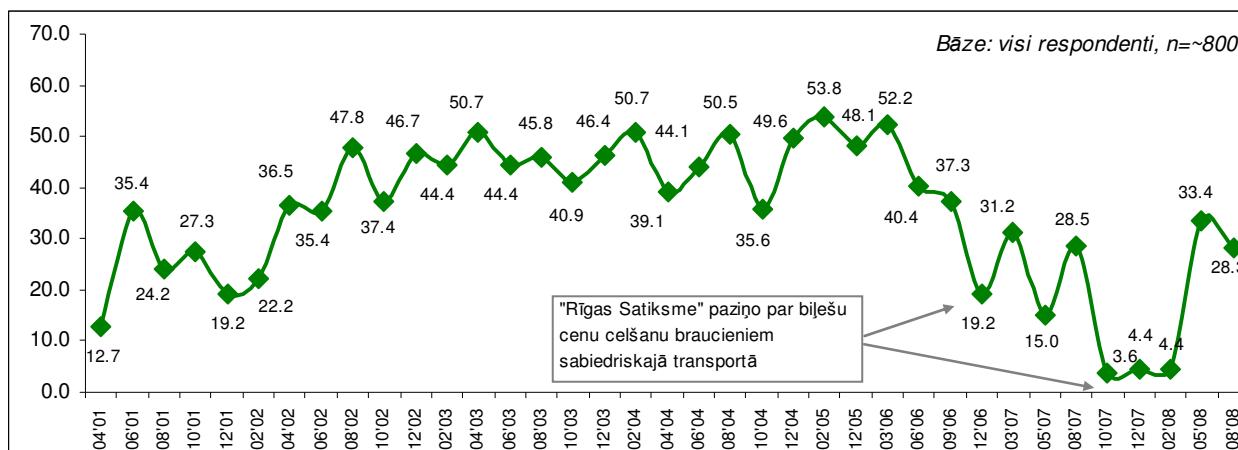
**Ar bērnu brīvā laika organizēšanu saistīto problēmu minēšanas biežums “komunālajā dienaskārtībā” laikā no augusta'97**



## Sabiedriskā transporta pakalpojumu sniegšana

Saskaņā ar pētījuma datiem augustā'08 Rīgas iedzīvotāji sabiedriskā transporta pakalpojumu sniegšanu ir vērtējuši nedaudz atturīgāk nekā maijā – jūnijā'08, kad tas bija ievērojami pozitīvāks nekā pēdējā laikā novērotais (reitingi attiecīgi +28.3 un +33.4). Kopumā augusta'08 rādītāji ir līdzīgi gadu iepriekš – augustā'2007 – iegūtajam.

**Iedzīvotāju apmierinātības ar sabiedriskā transporta pakalpojumu sniegšanu dinamika kopš aprīļa'2001** (reitingi: pozitīvo un negatīvo vērtējumu īpatsvaru starpība)



Dati par **sabiedriskā transporta jomas vērtējumu augustā'2008** dažādos pilsētas rajonos apkopoti nākamajā tabulā.

	Bāze	Apmierina	Neapmierina	Reitings 08'08
<b>Rīgā kopā</b>	<b>803</b>	<b>60.2%</b>	<b>31.9%</b>	<b>+28.3</b>
Centra	99	64.2%	25.5%	+38.7
Vidzemes	178	61.4%	34.0%	+27.4
Kurzemes	137	58.0%	34.9%	+23.1
Zemgales	112	60.7%	25.3%	+35.4
Latgales	183	59.1%	33.4%	+25.7
Ziemeļu	94	61.8%	29.8%	+32.0

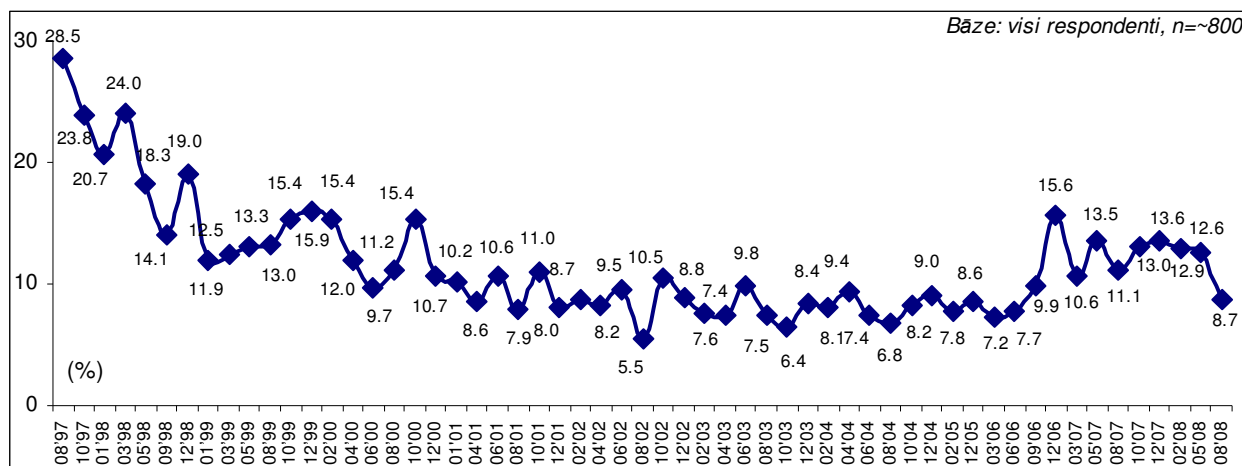
Salīdzinot atbildes dažādos pilsētas rajonos, var secināt, ka visās priekšpilsētās vairāk nekā puse respondentu (58.0% - 64.2%) ir atzīmējuši, ka ir kopumā apmierināti ar sabiedrisko transportu Rīgā. Savukārt neapmierināto īpatsvars ir no 25.3% Zemgales priekšpilsētā līdz 34.9% Kurzemes rajonā.

Novērtējot **izmaiņas sabiedriskā transporta jomā pēdējā gada laikā**, 37.7% ir norādījuši uz situācijas uzlabošanos, 14.3% - uz pasliktināšanos, bet 42.8% respondentu uzskata, ka stāvoklis nav mainījies.

## Pētījums: Rīgas iedzīvotāju aptauja

Raksturojot, kuras trīs problēmas Rīgas domei ir jārisina pirmām kārtām, jautājumus saistībā ar sabiedrisko transportu norādīja 8.7% iedzīvotāju, kas ir retāk nekā iepriekšējā aptaujā (12.6%). Turklāt tas ir zemākais novērotais attiecīgo problēmu minēšanas biežums kopš 2006.gada septembra.

### Ar sabiedrisko transportu saistīto problēmu minēšanas biežuma dinamika “komunālajā dienaskārtībā” laikā no augusta '97



Pētījuma dalībnieki atzīmējuši, ka ir nepieciešams:

- apturēt cenu pieaugumu;
- uzlabot transporta kursēšanas grafiku, palielināt kursēšanas biežumu;
- pagarināt transporta kursēšanas laiku vakaros uz tālākajiem pilsētas mikrorajoniem.

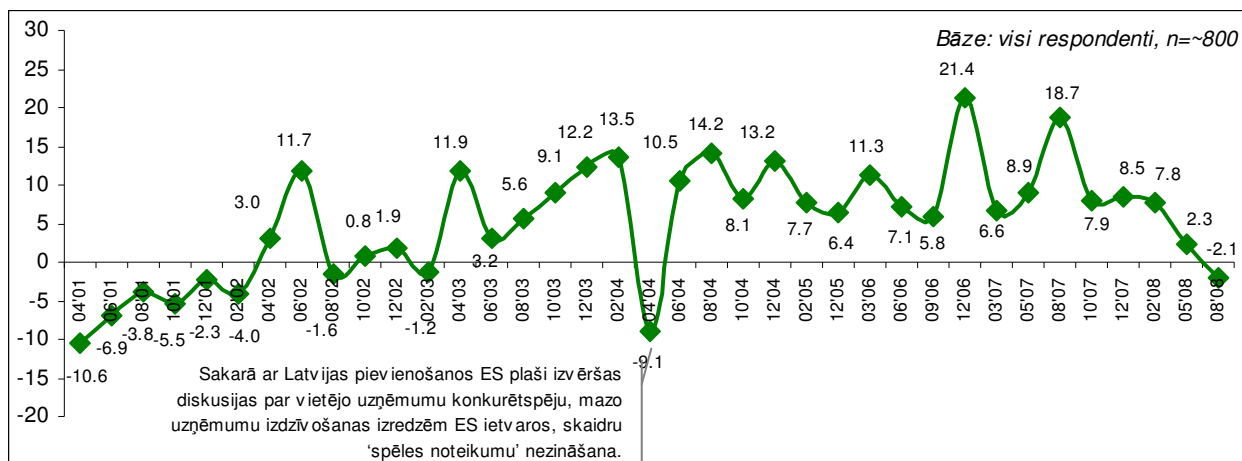
Ja salīdzina dažādu Rīgas rajonu iedzīvotāju atbildes, var konstatēt, ka biežāk nekā caurmērā problēmas saistībā ar sabiedrisko transportu norādījuši aptaujātie Kurzemes rajonā (11.9%) un Vidzemes priekšpilsētā (11.6%), savukārt visretāk tas norādīts Zemgales priekšpilsētā (4.9%).

## Uzņēmējdarbības sekmēšana pašvaldības teritorijā

2008.gada augusta aptaujas dati liecina, ka ar Domes darbu uzņēmējdarbības sekmēšanā pašvaldības teritorijā ir apmierināti 28.2% rīdzinieku. Savukārt ar to nav apmierināti 30.3% pētījuma dalībnieku. Tiesa, līdzīgi kā iepriekšējās aptaujās visbiežāk (41.5%) respondenti atturējušies paust konkrētu viedokli (atbilde „grūti pateikt”).

Kopumā iedzīvotāju vērtējums arvien pasliktinās, un reitings augustā'08 ir negatīvs (-2.1). Jānorāda, ka pēdējo reizi negatīvs reitings bija vērojams 2004.gada aprīlī (-9.1).

### Iedzīvotāju apmierinātības ar uzņēmējdarbības sekmēšanu dinamika kopš aprīļa'2001 (reitings: pozitīvo un negatīvo vērtējumu īpatsvaru starpība)



Dati par atbildēm dažādās Rīgas administratīvajās teritorijās liecina, ka tikai Zemgales un Vidzemes priekšpilsētā dzīvojošie biežāk pauduši pozitīvu nekā negatīvu attieksmi (reitingsi +4.2 un +8.3). Citos pilsētas rajonos ir vērojams negatīvās attieksmes pārsvars, un reitingsi ir no -0.4 (Latgales priekšpilsētā) līdz -17.2 (Centra rajonā).

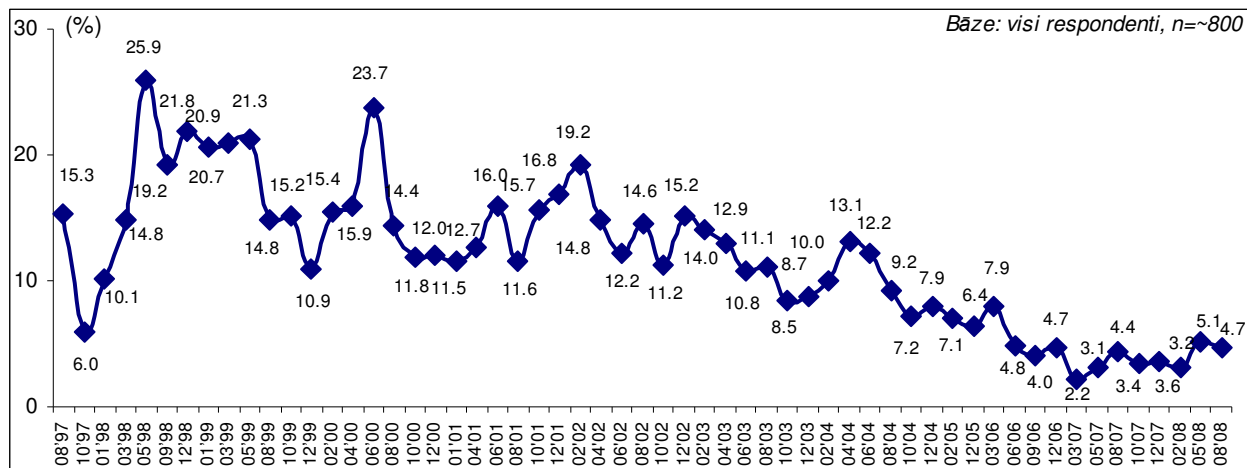
Nākamajā tabulā apkopots respondentu sniegto atbilžu procentuālais sadalījums dažādās priekšpilsētās.

	Bāze	Apmierina	Neapmierina	Reitings 08'08
<b>Rīgā kopā</b>	<b>803</b>	<b>28.2%</b>	<b>30.3%</b>	<b>-2.1</b>
Centra	99	16.2%	33.4%	-17.2
Vidzemes	178	35.9%	27.6%	+8.3
Kurzemes	137	27.6%	42.6%	-15.0
Zemgales	112	29.6%	25.4%	+4.2
Latgales	183	25.9%	26.3%	-0.4
Ziemeļu	94	20.7%	31.0%	-10.3

## Pētījums: Rīgas iedzīvotāju aptauja

To, ka viena no aktuālākajām problēmām, kas ir jārisina Rīgas domei, ir jautājumi saistībā ar nodarbinātību, minēja 4.7% aptaujas dalībnieku, kas ir aptuveni tikpat bieži, cik iepriekšējās aptaujās. Galvenokārt iedzīvotāji norādījuši uz nepieciešamību likvidēt bezdarbu, apturēt darbaspēka izbraukšanu, kā arī atbalstīt mazos un vidējos uzņēmējus.

### Ar bezdarbu saistīto problēmu minēšanas biežuma dinamika “komunālajā dienaskārtībā laikā no augusta '97



## Ar autotransportu saistītā problemātika

Aptaujas dalībnieki arī novērtēja, kā ir uzlabojusies situācija tādās jomās kā autostāvvietas un transporta sastrēgumi, salīdzinot ar laika periodu pirms gada.

Saskaņā ar pētījuma rezultātiem līdzīgi kā iepriekš 18.3% Rīgā dzīvojošo uzskata, ka **stāvoklis ar autostāvvietām** pēdējā gada laikā ir uzlabojies. To, ka tas ir pasliktinājies, norādīja 17.3% aptaujāto. Savukārt 45.9% atzīmēja, ka, viņuprāt, stāvoklis nav būtiski mainījies.

Raksturojot dažādu Rīgas priekšpilsētu iedzīvotāju atbildes, jāatzīmē, ka biežāk nekā caurmērā to, ka situācija ir uzlabojusies, minējuši Vidzemes priekšpilsētā (27.3%) aptaujātie. Toties iedzīvotāji Centra un Ziemeļu rajonā visbiežāk (attiecīgi 29.7% un 21.1%) norādījuši uz situācijas pasliktināšanos.

**Vērtējumi izmaiņām autostāvvietu jomā katrā pilsētas administratīvajā teritorijā augustā'2008** (respondentu atbilžu sadalījums %)

	Rīgā kopā (n=803)	Centra (n=99)	Vidzemes (n=178)	Kurzemes (n=137)	Zemgales (n=112)	Latgales (n=183)	Ziemeļu (n=94)
<b>Uzlabojies</b>	<b>18.3%</b>	<b>19.7%</b>	<b>27.3%</b>	<b>17.4%</b>	<b>15.0%</b>	<b>15.3%</b>	<b>12.2%</b>
Palicis bez izmaiņām	45.9%	33.5%	43.0%	51.1%	45.0%	48.0%	43.2%
<b>Pasliktinājies</b>	<b>17.3%</b>	<b>29.7%</b>	<b>16.7%</b>	<b>19.8%</b>	<b>17.8%</b>	<b>12.5%</b>	<b>21.1%</b>

Dati liecina, ka iedzīvotāju attieksme pret izmaiņām saistībā ar **satiksmes sastrēgumiem** nav būtiski mainījies – to, ka situācija ir pasliktinājusies, norādīja 42.7% respondentu. Vēl 38% pauda viedokli, ka stāvoklis, viņuprāt, ir „palicis bez izmaiņām”, un tikai 12.3% uzskata, ka situācijas pēdējā gada laikā ir uzlabojusies.

**Situācijas izmaiņu transporta sastrēgumu jomā vērtējumi katrā administratīvajā teritorijā augustā'2008** (respondentu atbilžu sadalījums %).

	Rīgā kopā (n=803)	Centra (n=99)	Vidzemes (n=178)	Kurzemes (n=137)	Zemgales (n=112)	Latgales (n=183)	Ziemeļu (n=94)
<b>Uzlabojies</b>	<b>12.3%</b>	<b>19.9%</b>	<b>10.4%</b>	<b>13.9%</b>	<b>19.2%</b>	<b>10.0%</b>	<b>7.6%</b>
Palicis bez izmaiņām	38.0%	37.7%	42.2%	42.8%	31.7%	39.6%	26.1%
<b>Pasliktinājies</b>	<b>42.7%</b>	<b>38.8%</b>	<b>41.0%</b>	<b>42.0%</b>	<b>40.9%</b>	<b>40.4%</b>	<b>56.6%</b>

Kā redzams, visbiežāk uz situācijas uzlabošanas saistībā ar transporta sastrēgumiem norādījuši Centra rajonā un Zemgales priekšpilsētā aptaujātie (19.9% un 19.2%). Savukārt vairāk nekā puse Ziemeļu rajonā dzīvojošo (56.6%) uzsvēruši situācijas pasliktināšanos (parējās administratīvajās teritorijās šādu atbildi sniedza 38.8% - 42.0%).

## Pētījums: Rīgas iedzīvotāju aptauja

Augustā'08 nav mainījušies iedzīvotāju uzskati par aktuālāko problēmu, kas Rīgas domei jārisina – tāpat kā iepriekš, visbiežāk minēti jautājumi saistībā ar autotransportu un satiksmi (27.7%), tai skaitā minēti sastrēgumi (17.9%), transporta un autostāvvietu problēmas kopumā (6.5%) un satiksmes drošība (3.3%).

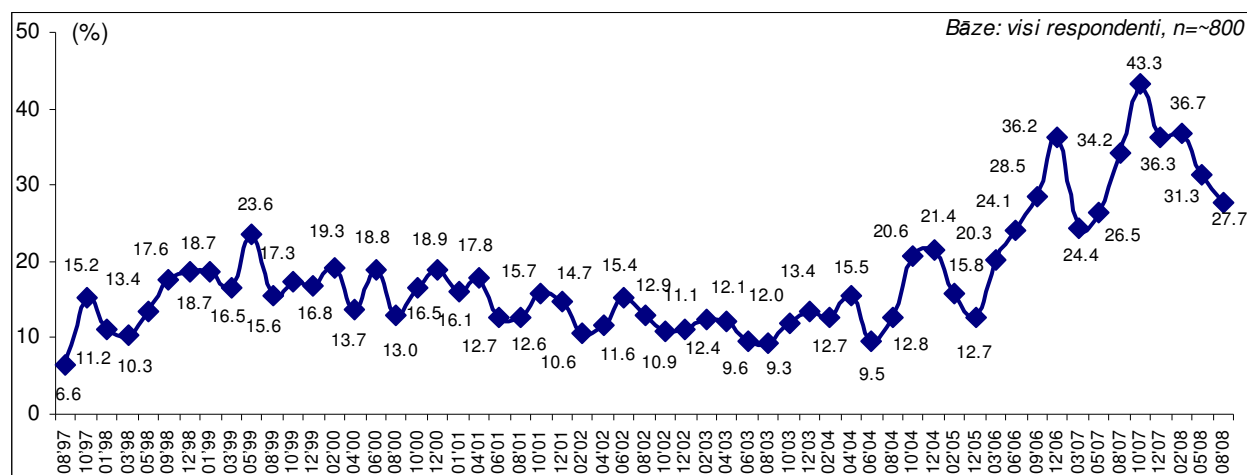
Jāatzīmē, ka turpina samazināties ar autotransportu saistīto problēmu minēšanas biežums kopš 2007.gada oktobra: ja oktobrī'07 tās norādīja vairāk nekā 2/5 aptaujāto (43.3%), tad augustā'08 – 27.7%.

Augustā'08 pētījuma dalībnieki ir minējuši nepieciešamību labāk organizēt satiksmi, izvietot luksoforus sarežģītos krustojumos, kā arī sastrēguma stundās regulēt satiksmi un aktīvāk cīnīties ar agresīvajiem braucējiem, cīnīties par satiksmes kultūru.

Aptaujātie uzsvēra arī jautājumus par satiksmes drošību: krustojumu „izplaušana”, to pārredzamības nodrošināšana, gājēju pāreju izgaismošana.

Savukārt, raksturojot problēmas ar autostāvvietām, visbiežāk minēts to trūkums un dārgā maksa.

### Ar autotransportu saistīto problēmu minēšanas biežums “komunālajā dienaskārtībā” laikā no augusta'97



## Pašvaldību sniegtie pakalpojumi dzīvokļu jautājumu risināšanā

Augustā'08 to, ka Domei pirmām kārtām ir jārisina problēmas ar **dzīvojamo namu uzturēšanu**, norādīja 5.3% rīdzinieku. Kurzemes un Centra rajonā dzīvojošie to norādīja biežāk nekā caurmērā (attiecīgi: 8.6% un 8.5%), savukārt visretāk šādus jautājumus minēja Zemgales priekšpilsētā (0.7%) aptaujātie.

Līdzīgi kā iepriekš, iedzīvotāji norādījuši šādus problēmu ar dzīvojamo namu uzturēšanu aspektus:

- graustu nojaukšana;
- dzīvojamo ēku siltināšana;
- kāpņu telpu, pagrabu apgaismošana un remonts;
- apsaimniekošanas uzlabošana, apsaimniekotāju atbildības palielināšana.

**Pašvaldību dzīvojamā fonda celtniecību** atzīmēja 4.5% iedzīvotāju, un 2.4% norādīja uz problēmām ar denacionalizētajiem namiem.

Minot konkrētas problēmas ar **denacionalizētajiem namiem**, rīdzinieki atkārtoti pauda viedokli, ka ir nepieciešams sniegt atbalstu gan īrniekiem (jaunas/citas dzīvojamās platības iegāde, reālu pabalstu izmaksa), gan namīpašniekiem (dzīvokļu atrašana bijušajiem īrniekiem). Visbiežāk šo jomu uzsvēruši Centra rajonā dzīvojošie (9.5%), savukārt citās administratīvajās teritorijās to norādīja 1.0% - 3.5% respondentu.



## STATISTISKĀS KĻŪDAS NOVĒRTĒŠANAS TABULA

Pētījuma rezultātos vienmēr pastāv zināma *statistiskās kļūdas* varbūtība. Analizējot un interpretējot pētījumā iegūtos rezultātus, to vajadzētu ņemt vērā. Tās atšķirības, kuras iekļaujas statistiskās kļūdas robežās jeb ir mazākas par to, var uzskatīt par *nenozīmīgām*.

*Statistiskā kļūda* tiek aprēķināta pēc sekojošās formulas :

$$SK = q \times \sqrt{\pi \times (100 - \pi) / n}$$

kur :

SK - statistiskā kļūda

q - koeficients, kas pie 95% varbūtības ir vienāds ar 1.96

$\pi$  - pētījumā iegūtais respondentu atbilžu procentuālais sadalījums

n - respondentu skaits

Lai ērtāk un ātrāk noteiktu statistisko mērījuma kļūdu, ir lietderīgi izmantot statistiskās kļūdas novērtēšanas tabulu.

PĒTĪJUMA REZULTĀTU STATISTISKĀS KĻŪDAS NOVĒRTĒŠANAS TABULA  
( ar 95 % varbūtību )

Procentuālais atbilžu sadalījums (%)	Respondentu skaits [ N ] =															
	50	75	100	200	300	400	500	600	700	800	900	1000	1100	1200	1500	2000
1 vai 99	2.8	2.2	1.9	1.4	1.1	1.0	0.9	0.8	0.7	0.7	0.6	0.6	0.6	0.5	0.5	0.4
2 vai 98	3.9	3.2	2.7	1.9	1.6	1.4	1.2	1.1	1.0	1.0	0.9	0.9	0.8	0.8	0.7	0.6
4 vai 96	5.4	4.5	3.8	2.7	2.2	1.9	1.7	1.6	1.5	1.4	1.3	1.2	1.2	1.1	1.0	0.9
6 vai 94	6.6	5.4	4.7	3.3	2.7	2.3	2.0	1.9	1.8	1.7	1.6	1.5	1.4	1.3	1.2	1.0
8 vai 92	7.5	6.1	5.3	3.8	3.1	2.7	2.4	2.2	2.0	1.9	1.8	1.7	1.6	1.5	1.4	1.2
10 vai 90	8.3	6.8	5.9	4.2	3.4	2.9	2.6	2.4	2.2	2.0	2.0	1.9	1.8	1.7	1.5	1.3
12 vai 88	9.0	7.4	6.4	4.5	3.7	3.2	2.9	2.6	2.4	2.3	2.1	2.0	1.9	1.8	1.6	1.4
15 vai 85	9.9	8.0	7.0	5.0	4.0	3.5	3.1	2.9	2.6	2.5	2.3	2.2	2.1	2.0	1.8	1.6
18 vai 82	10.7	8.7	7.5	5.3	4.4	3.8	3.4	3.0	2.9	2.7	2.5	2.4	2.3	2.2	1.9	1.7
20 vai 80	11.1	9.1	7.8	5.5	4.5	3.9	3.5	3.2	3.0	2.8	2.6	2.5	2.4	2.3	2.0	1.8
22 vai 78	11.5	9.4	8.1	5.7	4.7	4.1	3.6	3.3	3.1	2.9	2.7	2.6	2.5	2.4	2.1	1.8
25 vai 75	12.0	9.8	8.5	6.0	4.9	4.2	3.8	3.5	3.2	3.0	2.8	2.7	2.6	2.5	2.2	1.9
28 vai 72	12.5	10.2	8.8	6.2	5.1	4.4	3.9	3.6	3.3	3.1	2.9	2.8	2.7	2.5	2.3	2.0
30 vai 70	12.7	10.4	9.0	6.4	5.2	4.5	4.0	3.7	3.4	3.2	3.0	2.8	2.7	2.6	2.3	2.0
32 vai 68	12.9	10.6	9.1	6.5	5.3	4.6	4.1	3.7	3.5	3.2	3.1	2.9	2.8	2.6	2.4	2.1
35 vai 65	13.2	10.8	9.4	6.6	5.4	4.7	4.2	3.8	3.5	3.3	3.1	3.0	2.8	2.7	2.4	2.1
40 vai 60	13.6	11.1	9.6	6.8	5.5	4.8	4.3	3.9	3.6	3.4	3.2	3.0	2.9	2.8	2.5	2.2
45 vai 55	13.8	11.3	9.8	6.9	5.6	4.9	4.4	4.0	3.7	3.5	3.3	3.1	2.9	2.8	2.5	2.2
50 vai 50	13.9	11.3	9.8	6.9	5.7	4.9	4.4	4.0	3.7	3.5	3.3	3.1	3.0	2.8	2.5	2.2

Lai noteiktu statistisko mērījuma kļūdu, ir jāzina nesvērts respondentu skaits attiecīgajā grupā un rezultāts procentos. Izmantojot šos lielumus, tabulas attiecīgajā iedaļā var atrast statistiskās mērījuma kļūdas robežas + / - procentos ar 95% varbūtību.

Piemēram, ja pētījuma rezultātā no visiem aptaujātajiem Rīgas pilsētas pastāvīgajiem iedzīvotājiem vecumā no 18 līdz 74 gadiem (respondentu skaits n=803) Rīgas domes darbību augustā'08 pozitīvi (joti pozitīvi un pozitīvi) novērtējuši **32.7%** respondentu, tad ar 95% varbūtību var teikt, ka statistiskā mērījuma kļūda šeit ir +/-3.2%bežās. No tā izriet, ka Rīgas domes darbību pozitīvi novērtējuši no 29.5% līdz 35.9%Rīgas pastāvīgo iedzīvotāju.

**SKDS**

sabiedriskās domas pētījumu centrs

---

Baznīcas iela 32-2, Rīga, Latvija, LV-1010

Tālr.: 7 312 876, fakss: 7 312 874

E-mail: [skds@skds.lv](mailto:skds@skds.lv)

[www.skds.lv](http://www.skds.lv)