

SABIEDRISKĀS DOMAS PĒTĪJUMS

RĪGAS DOMES DARBĪBAS VĒRTĒJUMS

2008. GADA NOVEMBRIS

Šis materiāls "*Rīgas Domes darbības vērtējums*" ir balstīts uz 2008.gada novembrī veiktu socioloģisku pētījumu. Pētījuma ietvaros tika aptaujāti 800 Rīgas pastāvīgie iedzīvotāji visā pilsētas teritorijā, izmantojot īpašu pētījuma mērķiem atbilstošu aptaujas anketu.

Materiālā apkopoti dati par iedzīvotāju attieksmi pret Domes darbu kopumā, kā arī atsevišķu likumā par pašvaldībām noteiktu Domes funkciju vērtējumu. Pētījuma ietvaros ir veikta arī sabiedrības komunālās dienaskārtības jautājumu analīze.

Materiālu sagatavojuši:

Arnīs Kaktiņš

Astrīda Trupovnice

Satura rādītājs

Aptaujas tehniskā informācija	4
Terminu skaidrojums	5
Rīgas domes darbības vērtējums	6
Iedzīvotāju vērtējums atsevišķām Rīgas domes darbības jomām	10
Sociālie jautājumi un cīņa ar nabadzību	17
Komunālo pakalpojumu sniegšanas kvalitāte	18
Pašvaldības pārziņā esošās teritorijas labiekārtošana un tīrība	20
Sadzīves atkritumu izvešana un uzglabāšana	24
Sabiedriskās kārtības un drošības nodrošināšana pašvaldību teritorijā	26
Slimnīcu un poliklīniku uzturēšana.....	28
Skolu un bērnudārzu uzturēšana	30
Sporta un kultūras problēmu risināšana.....	32
Sabiedriskā transporta pakalpojumu sniegšana.....	34
Uzņēmējdarbības sekmēšana pašvaldības teritorijā	36
Ar autotransportu saistītā problemātika.....	38
Pašvaldības sniegtie pakalpojumi dzīvokļu jautājumu risināšanā.....	40
Statistiskās kļūdas novērtēšanas tabula	41

Aptaujas tehniskā informācija novembris'2008

PĒTĪJUMA VEICĒJS	Pētījumu centrs SKDS
ĢENERĀLAIS KOPUMS	Rīgas pastāvīgie iedzīvotāji 18 – 74 gadu vecumā
PLĀNOTĀS IZLASES APJOMS	800 respondenti (ģenerālajam kopumam reprezentatīva izlase)
SASNIEGTĀS IZLASES APJOMS	800 respondenti
IZLASES METODE	Stratificētā nejaušā izlase
STRATIFIKĀCIJAS PAZĪMES	Administratīvi teritoriālā un nacionālā
APTAUJAS VEIKŠANAS METODE	Tiešās intervijas respondentu dzīves vietās
ĢEOGRĀFISKAIS PĀRKLĀJUMS	80 izlases punkti
APTAUJAS VEIKŠANAS LAIKS	No 30.10.2008. līdz 18.11.2008.

SASNIEGTĀS IZLASES SALĪDZINĀJUMS AR IEDZĪVOTĀJU STATISTIKU

	Respondentu skaits izlasē (%) pirms svēršanas	Respondentu skaits izlasē (%) pēc svēršanas	LR IeM PMLP Iedz. reģ. dati uz 01.07.08.
KOPĀ	100.0	100.0	100.0
ADMINISTRATĪVAIS RAJONS			
Centra rajons	11.5	3.6	3.6
Vidzemes priekšpilsēta	20.6	23.7	23.7
Kurzemes rajons	17.5	18.6	18.6
Zemgales priekšpilsēta	13.8	14.8	14.8
Latgales priekšpilsēta	23.9	27.8	27.8
Ziemeļu rajons	12.8	11.4	11.4
DZIMUMS			
Vīrieši	44.5	44.9	44.9
Sievietes	55.5	55.1	55.1
TAUTĪBA			
Latvieši	47.4	40.8	40.8
Citi	52.6	59.2	59.2
VECUMS			
18 - 24 g.v.	16.8	13.5	13.5
25 - 34 g.v.	20.3	20.0	20.0
35 - 44 g.v.	17.0	18.0	18.0
45 - 54 g.v.	14.3	19.7	19.6
Vairāk par 55 g.	31.8	28.8	28.7
STATUSS			
Strādājošie	67.3	70.0	
Nestrādājošie	32.8	30.0	
IZGLĪTĪBA			
Pamata	7.5	7.5	
Vidējā, vidējā speciālā	50.6	52.1	
Augstākā, nepabeigta augstākā	41.9	40.4	
PILSONĪBA			
LR pilsoņi	79.3	76.6	
Respondenti bez LR pilsonības	20.8	23.4	

Dati tika pakļauti svēršanas procedūrai.

Materiālā lietoto terminu skaidrojums

Izlase - Rīgas iedzīvotāju kopuma mikromodelis.

Izglītība

Pamata - respondents ar pamata vai nepabeigtu vidējo izglītību.

Vidējā - respondents ar vidējo vai vidējo speciālo izglītību.

Augstākā, nepabeigta augstākā - respondents ar augstāko vai nepabeigtu augstāko izglītību.

Nodarbinātības sfēra

Valsts sektors - respondenti, kuri strādā valsts iestādēs vai uzņēmumos ar valsts kapitālu.

Privātais sektors - respondenti, kuri strādā uzņēmumos ar privāto kapitālu.

Nestrādā - respondenti: mājsaimnieces, pensionāri, skolēni, studenti, bezdarbnieki.

Cits - respondenti, kuriem ir gadījuma darbi, strādā apmaksātu darbu sabiedriskās organizācijās, kā arī tie respondenti, kuri nezināja konkrētu nodarbinātības sektoru.

Nodarbošanās

Vadītājs – augstākā vai vidējā līmeņa vadītājs: uzņēmuma, firmas, organizācijas, nodaļas vadītājs, vadošais speciālists uzņēmumā, iestādē

Speciālists, ierēdnis - ierēdnis vai darbinieks valsts, pašvaldību iestādē vai privātā uzņēmumā; nestrādā fizisku darbu

Strādnieks - ierindas darbinieks rūpniecībā, celtniecībā, lauksaimniecībā, tirdzniecībā, apkalpojošajā sfērā, sabiedriskajā ēdināšanā; strādā fizisku darbu

Individuālais darbs - pats sev darba devējs, arī profesionāls speciālists (advokāts, ārsts u.tml.), uzņēmuma īpašnieks

Pensionārs - persona, kas ir pensijā un nestrādā algotu darbu, arī invaliditātes pensionārs

Skolnieks, students - persona, kas mācās dienas nodaļā kādā no mācību iestādēm

Mājsaimniece - persona, kas ir mājsaimnieks vai mājsaimniece un pašlaik nestrādā algotu darbu; arī ja atrodas bērna kopšanas atvaļinājumā

Bezdarbnieks - persona, kas ir darba spējīgā vecumā un nekur nestrādā

Ienākumu līmenis

Ienākumi uz vienu ģimenes locekli, ieskaitot visus ienākumus (algas, stipendijas, pabalstus, pensijas u.t.t.) pēc nodokļu nomaksas

Zemi - līdz Ls150

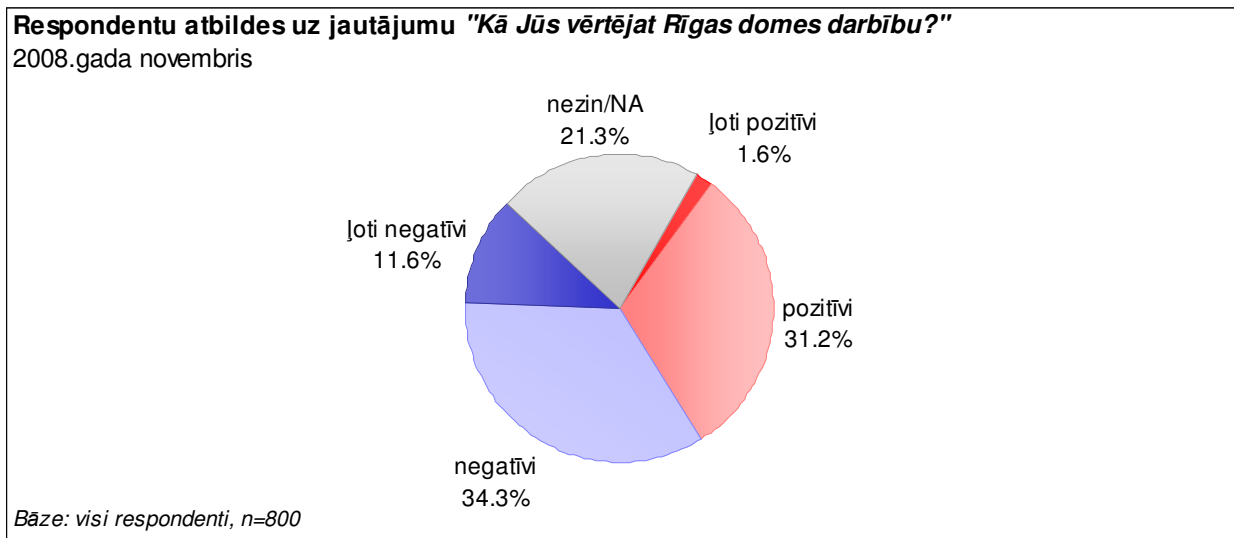
Vidēji zemi- no Ls151 līdz Ls249

Vidēji augsti - no Ls250 līdz Ls369

Augsti – Ls370 un vairāk

Rīgas domes darbības vērtējums

2008.gada novembrī tika veikta Rīgas iedzīvotāju aptauja, kuras ietvaros respondentiem lūdza atbildēt uz jautājumu „Kā Jūs vērtējat Rīgas domes darbību?”



Saskaņā ar pētījuma datiem Rīgas pašvaldības darbību pozitīvi (atbildes „*loti pozitīvi*” un „*pozitīvi*”) vērtē 32.8% iedzīvotāju. Tiesa, vairāk nekā 2/5 pauduši pretēju viedokli – atbildi „*negatīvi*” atzīmēja 34.3% un vēl 11.6% norādīja, ka RD darbību vērtē „*loti negatīvi*”.

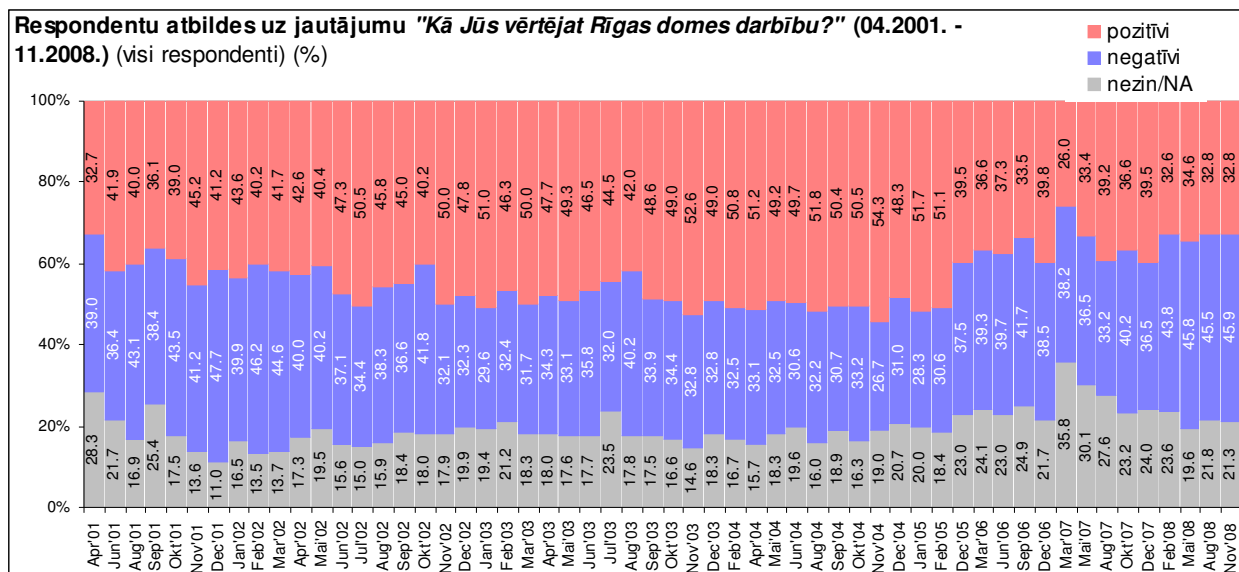
Salīdzinot ar iepriekšējo aptauju rezultātiem, var konstatēt, ka kopš 2008.gada februāra nav vērojamas būtiskas izmaiņas: RD darbību pozitīvi vērtē 32.6% - 34.6%, bet negatīvu attieksmi pauduši 43.8% - 45.9% respondentu.

Norādot problēmas, kas Rīgas domei būtu jārisina pirmām kārtām, vairāk nekā 1/10 aptaujāto (12.4%) minēja jomas saistībā ar Domes iekšējo darbību: korupcijas izskaušana un korumpēto ierēdņu atļaišana, darba „caurspīdīguma” palielināšana, budžeta lietderīga un taupīga izmantošana („*ne uz iedzīvotāju rēķina, bet samazinot savus tēriņus*”), domnieku personīgās atbildības palielināšana. Jāpiebilst, ka laika posmā kopš 2008.gada februāra līdz augustam problēmas saistībā ar Rīgas domes darbību atzīmēja 8.7% - 10.0% respondentu.

Biežāk (22.0%) nekā iepriekšējās aptaujās (6.1%-15.6%) pētījuma dalībnieki nosaukuši dažādas problēmas, kas nav pašvaldības kompetencē: pensiju un algu pieaugums, pabalstu palielināšana, veselības sistēmas reorganizācija, izmaiņas izglītības programmās, bez tam 3.2% atzīmējuši inflācijas mazināšanu un 2.8% - valsts ekonomiskās krīzes pārvarēšanu.

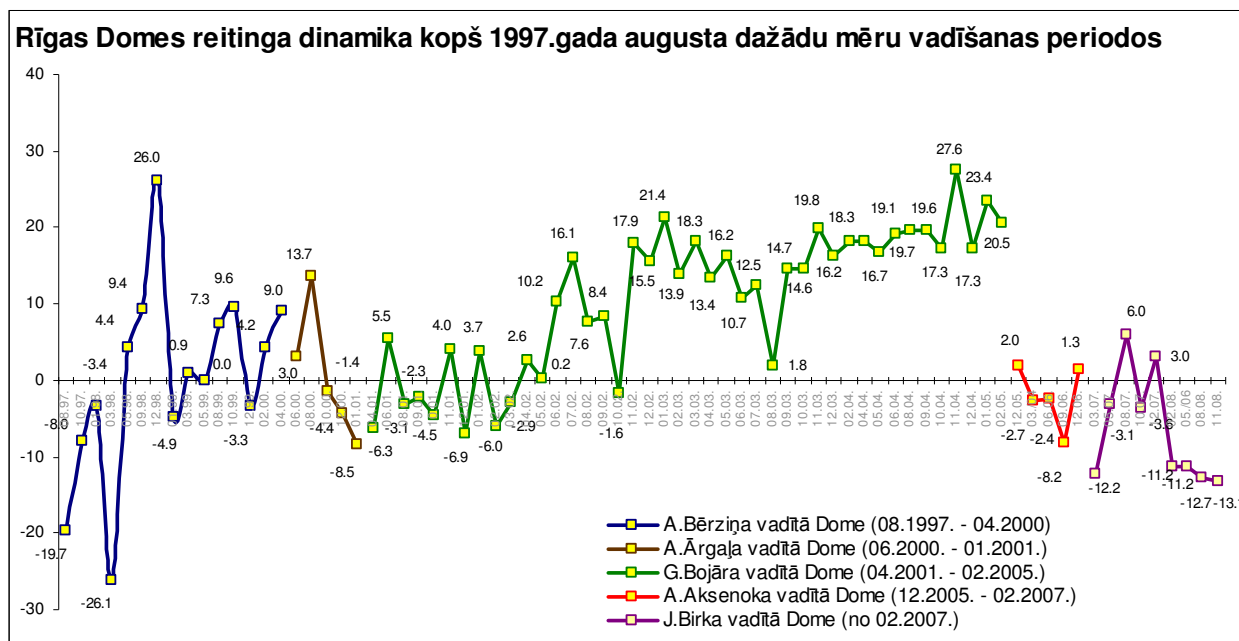
Pētījums: Rīgas iedzīvotāju aptauja

Dati kopš 2001.gada par Rīgas iedzīvotāju vērtējumu Domes darbībai apkopoti nākamajā grafikā.



Pētījumu rezultāti liecina, ka Rīgas pašvaldības darbības reitings (pozitīvo un negatīvo vērtējumu sniegušo respondentu īpatsvara starpība) kopš 12.2007. turpina samazināties (no +3.0 līdz -13.1).

Nākamajā grafikā salīdzināti dati par Rīgas domes reitingsa dinamiku laika posmā no augusta'1997 līdz novembrim'2008.



Pētījums: Rīgas iedzīvotāju aptauja

Analizējot Rīgas iedzīvotāju vērtējumu RD darbībai atkarībā no administratīvās teritorijas, var konstatēt, ka biežāk nekā caurmērā pozitīvi pašvaldības darbību vērtējuši gan Centra rajonā dzīvojošie, gan arī Pārdaugavas administratīvajos rajonos aptaujātie (reitingi attiecīgi: +7.4 Centra rajonā, +1.9 Kurzemes rajonā un +1.2 Zemgales priekšpilsētā). Savukārt respondenti Latgales priekšpilsētā (reitinga -27.7), kā arī Vidzemes priekšpilsētā (-17.7) un Ziemeļu rajonā (-17.2) kopumā bijuši noskaņoti negatīvi.

Līdzīgi kā iepriekšējās aptaujās arī novembrī vīrieši pauduši kritiskāku attieksmi pret RD darbību nekā sievietes (reitingi attiecīgi: -16.2 un -10.6).

Kaut arī, salīdzinot ar augustu, ir samazinājies RD darbības reitings latviešu vidū (08.2008.: +3.4; 11.2008.: -4.3), joprojām latvieši RD darbību vērtē pozitīvāk nekā cittautieši (reitinga -19.1).

Raksturojot LR pilsoņu un respondentu bez LR pilsonības atbildes, jānorāda, ka ir nedaudz uzlabojies RD vērtējums nepilsoņu vidū (08.2008.: -42.4, 11.2008.: -22.0), bet pasliktinājusies LR pilsoņu attieksme pret pašvaldības darbību (08.2008.: -1.4; 11.2008.: -10.4). Tiesa, arī novembrī LR pilsoņi biežāk nekā aptaujātie bez LR pilsonības norādījuši, ka vērtē RD darbu pozitīvi.

Ja salīdzina dažādu vecuma grupu sniegto vērtējumu, var konstatēt, ka aptaujātie vecumā no 18 līdz 24 gadiem biežāk pauduši pozitīvu nekā negatīvu attieksmi pret RD darbību (reitinga +6.8). Pārējās vecuma grupās aptaujātie biežāk norādījuši, ka vērtē RD darbu negatīvi (reitingi no -7.5 līdz -28.1).

Saskaņā ar pētījuma rezultātiem līdzīgi kā iepriekšējās aptaujās respondenti ar augstāko izglītību biežāk nekā iedzīvotāji ar pamata vai vidējo izglītību atzīmējuši, ka Rīgas pašvaldības darbību vērtē pozitīvi. Tiesa, visās minētajās grupās negatīva attieksme pausta biežāk nekā pozitīva: reitings no -6.9 augstāko izglītību ieguvušo vidū līdz -27.0 grupā ar pamatizglītību.

Interesanti, ka pozitīvs RD darbības reitings ir vērojams gan skolēnu un studentu (+21.1), gan augstākā vai vidējā līmeņa vadītāju vidū (+10.5). Savukārt respondenti ar citu nodarbošanos biežāk pauduši kritisku attieksmi pret Rīgas domes darbību: reitingi ir no -10.9 līdz -43.7. Turklāt jānorāda, ka vairāk nekā puse pašnodarbināto, bezdarbnieku un strādnieku atzīmējuši, ka vērtē RD darbību negatīvi.

Aptaujas dati liecina, ka iedzīvotāji ar zemiem vai vidēji zemiem ienākumiem biežāk snieguši kritisku vērtējumu (reitingi -27.8 un -18.4), savukārt tie respondenti, kuriem ir vidēji augsti vai augsti ienākumi, bijuši labvēlīgāk noskaņoti (reitinga ir attiecīgi: +4.2 un +1.4).

Dažādu sociāli demogrāfisko grupu* atbildes uz jautājumu "Kā Jūs vērtējat Rīgas domes darbību kopumā?" novembrī'08

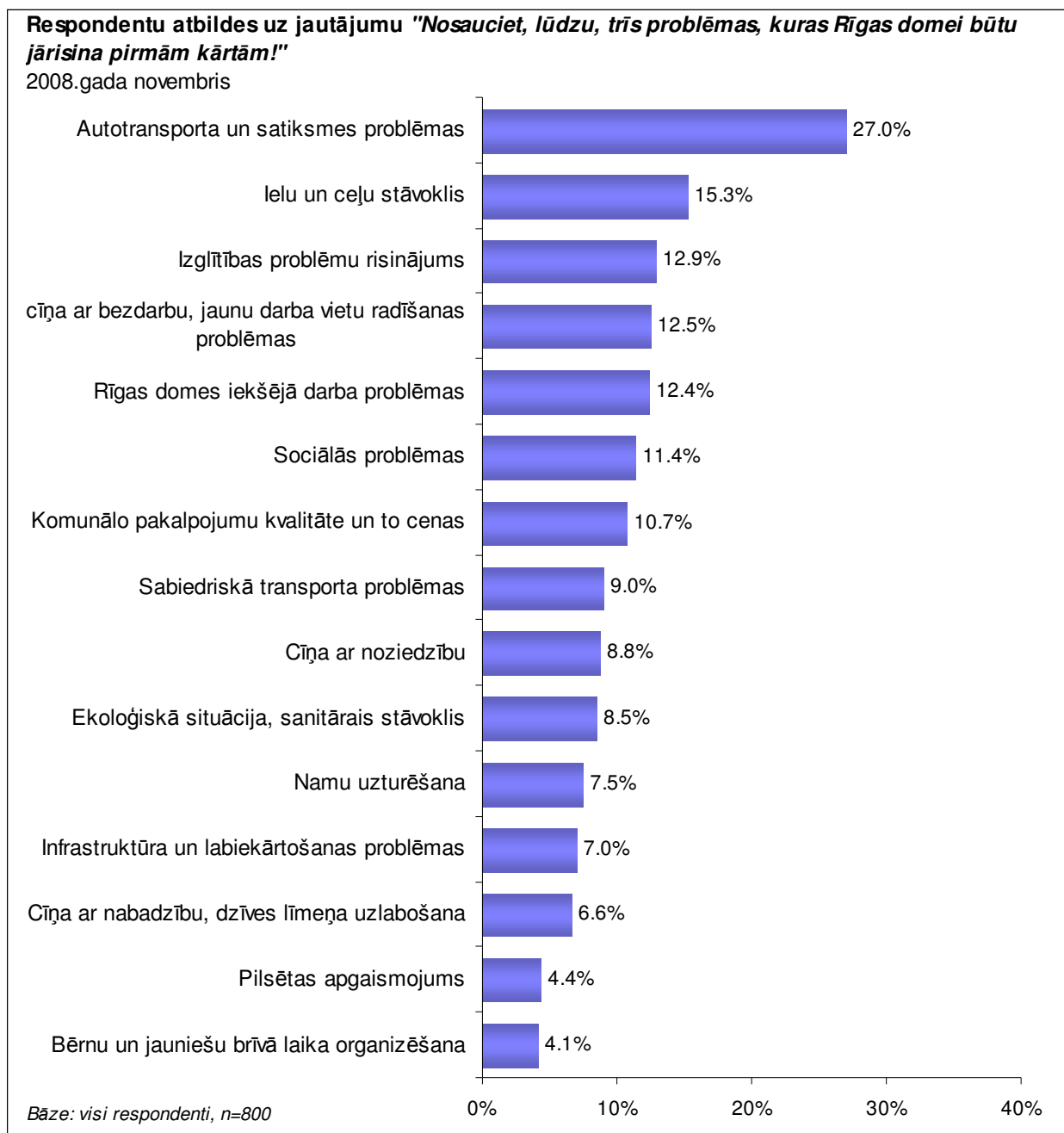
Respondentu grupas	Bāze	Pozitīvi	Negatīvi	Nezin/ NA	Reitings 11/08	Reitings 08'08	Reitings 05/06'08
Rīgā kopumā	800	32.8%	45.9%	21.3	-13.1	-12.7	-11.2
Administratīvajos rajonos							
Centra	92	42.5%	35.1%	22.3%	+7.4	+2.4	-20.0
Vidzemes	165	29.1%	46.8%	24.1%	-17.7	-10.6	-26.4
Kurzemes	140	44.6%	42.7%	12.7%	+1.9	-0.3	+16.0
Zemgales	110	40.0%	38.8%	21.1%	+1.2	-5.6	-4.2
Latgales	191	21.5%	49.2%	29.2%	-27.7	-31.5	-21.4
Ziemeļu	102	36.4%	53.6%	10.1%	-17.2	-5.5	-4.6
Dzimums							
Vīrietis	356	30.9%	47.1%	22.0%	-16.2	-15.5	-16.6
Sieviete	444	34.3%	44.9%	20.7%	-10.6	-10.5	-6.7
Vecums							
18 – 24	134	37.9%	31.1%	30.9%	+6.8	-8.5	+13.6
25 – 34	162	35.8%	43.3%	20.9%	-7.5	+10.4	-5.9
35 – 44	136	28.6%	56.7%	14.7%	-28.1	-12.5	-8.0
45 – 54	114	33.5%	46.1%	20.4%	-12.6	-12.8	-16.2
55 un vairāk	254	30.4%	47.8%	21.8%	-17.4	-30.7	-25.2
Tautība							
Latvietis (-te)	379	37.9%	42.2%	19.9%	-4.3	+3.4	-1.6
Cits (-ta)	421	29.3%	48.4%	22.3%	-19.1	-23.9	-17.7
LR pilsonība							
Ir	634	34.5%	44.9%	20.7%	-10.4	-1.4	-2.4
Nav	166	27.3%	49.3%	23.4%	-22.0	-42.4	-28.6
Izglītība							
Pamatizglītība	60	24.4%	51.4%	24.2%	-27.0	-36.1	-36.1
Vidējā, vidēja speciālā	405	32.0%	47.9%	20.1%	-15.9	-21.0	-15.9
Augstākā	335	35.4%	42.3%	22.3%	-6.9	+1.7	-0.2
Pamatnodarbošanās							
Augstākā, vidējā līmeņa vadītājs	44	47.3%	36.8%	16.0%	+10.5	+6.9	+0.8
Speciālists, ierēdnis, nestrādā fiz. darbu	267	32.5%	43.4%	24.1%	-10.9	-9.4	-6.1
Strādnieks, strādā fiz.darbu	196	34.8%	50.5%	14.7%	-15.7	-15.2	-19.1
Ir savs uzņēmums, ind. darbs	31	18.5%	62.2%	19.3%	-43.7	+4.4	-19.7
Pensionārs	156	28.8%	47.1%	24.1%	-18.3	-35.7	-20.3
Skolnieks, students	56	47.5%	26.4%	26.1%	+21.1	+15.0	+36.6
Mājsaimniece (-ks), bērna kopšanas atvairinājumā	24	29.9%	49.3%	20.8%	-19.4	+3.4	-30.1
Bezdarbnieks	26	15.4%	51.6%	33.0%	-36.2	-34.4	-0.8
Mēneša vidējie ienākumi uz vienu ģimenes locekli							
Zemi	164	25.6%	53.4%	21.0%	-27.8	-41.2	-29.2
Vidēji zemi	158	31.9%	50.3%	17.8%	-18.4	-20.4	-16.2
Vidēji augsti	141	41.3%	37.1%	21.5%	+4.2	-12.1	-6.5
Augsti	140	40.2%	38.8%	21.1%	+1.4	+7.5	+4.8

*Analizējot atbildes dažādās sociāli demogrāfiskajās grupās, jāņem vērā, ka mazākās grupās ir lielāka statistiskā kļūda (precīzu kļūdas lielumu skatīt 41.lpp.).

Iedzīvotāju vērtējums atsevišķām Rīgas domes darbības jomām

Pētījuma dalībnieki tika lūgti arī nosaukt trīs problēmas, kuras, viņuprāt, Rīgas domei būtu jārisina pirmām kārtām. Respondentiem netika piedāvāti atbilžu varianti, viņi paši brīvi formulēja atbildes, kas datu apstrādes gaitā tika apkopotas lielākās grupās.

Dati par **novembrī'2008** visbiežāk minētajām problēmām apkopoti nākamajā grafikā.



Pētījums: Rīgas iedzīvotāju aptauja

Citas "komunālās dienaskārtības" problēmas minēja mazāk kā 5.0% respondentu:

- 3.7% dzīvokļu problēmas;
- 3.7% pensionāru problēmas;
- 2.6% veselības aizsardzības problēmas;
- 2.6% policijas darba uzlabošanas problēmas;
- 2.5% kultūras un sporta dzīves problēmas;
- 2.3% jaunās bibliotēkas būve kā problēma;
- 1.6% alkoholisma un narkotiku ierobežošanas problēmas;
- 1.5% denacionalizēto namu problēmas;
- 1.1% invalīdu problēmas – sadzīves apstākļi;
- 1.0% tiltu būve.

Mazāk kā 1.0% respondentu norādījuši problēmas, kas saistītas ar kārtību tirgos, apbūves likumību, azartspēļu ierobežošanu un sabiedriskās kārtības noteikumu ievērošanu.

Problēmas, kas nav tiešā pašvaldības kompetencē, nosauca vairāk nekā 1/5 aptaujāto (22%), 3.2% kā pašvaldībai risināmu problēmu minējuši arī inflāciju, 2.8% - ekonomisko krīzi valstī, savukārt 7.0% atturējušies paust savu viedokli.

Piecpadsmit aktuālāko “dienaskārtības” problēmu minēšanas biežums katrā Rīgas administratīvajā teritorijā novembrī’08*

Nr. p.k	Problēma	Kopumā pilsētā	Centra	Vidzemes	Kurzemes	Zemgales	Latgales	Ziemeļu
1	Autotransporta un satiksmes problēmas	27.0%	37.1%	25.9%	41.6%	21.6%	18.5%	30.0%
2	Ielu un ceļu stāvoklis	15.3%	14.1%	25.9%	16.5%	5.2%	12.6%	11.4%
3	Izglītības problēmu risinājums	12.9%	9.6%	13.3%	13.2%	15.5%	11.3%	12.8%
4	Cīņa ar bezdarbu, jaunu darba vietu radīšanas problēmas	12.5%	6.9%	6.5%	10.1%	19.2%	17.0%	11.2%
5	Rīgas domes iekšējā darba problēmas	12.4%	20.3%	9.8%	12.8%	18.7%	13.3%	3.8%
6	Sociālās problēmas	11.4%	10.0%	8.3%	13.5%	14.5%	9.5%	15.5%
7	Komunālo pakalpojumu kvalitāte un to cenas	10.7%	9.4%	17.2%	12.1%	1.6%	10.4%	7.5%
8	Sabiedriskā transporta problēmas	9.0%	12.0%	10.8%	10.2%	6.1%	7.2%	10.8%
9	Cīņa ar noziedzību	8.8%	6.0%	12.2%	10.8%	4.5%	7.0%	9.6%
10	Ekoloģiskā situācija, sanitārais stāvoklis	8.5%	19.0%	5.6%	12.8%	8.3%	8.0%	5.7%
11	Namu uzturēšana	7.5%	7.3%	10.5%	9.7%	1.5%	7.7%	5.0%
12	Infrastruktūra un labiekārtošanas problēmas	7.0%	5.6%	11.3%	6.6%	1.5%	4.4%	13.0%
13	Cīņa ar nabadzību, dzīves līmeņa uzlabošana	6.6%	2.2%	2.8%	5.8%	5.9%	11.1%	7.0%
14	Pilsētas apgaismojums	4.4%	4.5%	4.4%	7.2%	1.6%	4.7%	2.8%
15	Bērnu un jauniešu brīvā laika organizēšana	4.1%	1.9%	1.8%	2.5%	6.4%	5.5%	5.8%

*Izceltas katrā administratīvajā rajonā trīs aktuālākās problēmu grupas %.

Pētījums: Rīgas iedzīvotāju aptauja

Detalizētāk dažādas „komunālās dienaskārtības” jomas apskatītas, analizējot Rīgas iedzīvotāju vērtējumu Rīgas domes darbam “*Likumā par pašvaldībām*” noteikto pašvaldības funkciju izpildē: apmierinātību un situācijas izmaiņu vērtējumu pēdējo 12 mēnešu laikā. Pētījuma dalībnieki pauda attieksmi pret šādiem jautājumiem:

- komunālo pakalpojumu sniegšanas kvalitāte;
- pašvaldības pārziņā esošās teritorijas labiekārtošana un tīrība;
- sadzīves atkritumu izvešana un uzglabāšana;
- sabiedriskās kārtības un drošības nodrošināšana Rīgas teritorijā;
- slimnīcu un poliklīniku uzturēšana;
- skolu un bērnudārzu uzturēšana;
- sporta un kultūras problēmu risināšana;
- sabiedrisko transporta pakalpojumu sniegšana;
- uzņēmējdarbības sekmēšana pašvaldību teritorijā.

Situācijas izmaiņu vērtējums noteikts arī tādās jomās kā:

- ar autotransportu saistīto problēmu risināšana;
- bērnu brīvā laika organizēšana;
- ubagošanas samazināšana pilsētā;
- ielu apgaismojums;
- gaisa piesārņojums;
- kārtība tirgos.

Vairāk nekā puse aptaujāto pozitīvi vērtēja Domes darbu tādās jomās kā sadzīves atkritumu izvešana un uzglabāšana (atbildes „*pilnīgi apmierina*” un „*daļēji apmierina*” sniedza 68.9% aptaujāto), Rīgas domes pārziņā esošās teritorijas labiekārtošana un tīrība (65.2%), sabiedriskā transporta pakalpojumi (64.3%), komunālo pakalpojumu sniegšanas kvalitāte (57.6%), kā arī sabiedriskās kārtības un drošības nodrošināšana Rīgas teritorijā (51.9%).

Sporta un kultūras problēmu risināšanu pozitīvi vērtēja 49.6% Rīgas iedzīvotāju, slimnīcu un poliklīniku uzturēšanu – 45.6%, skolu un bērnudārzu uzturēšanu – 42.7%, bet uzņēmējdarbības sekmēšanu pašvaldības teritorijā – 31.1%.

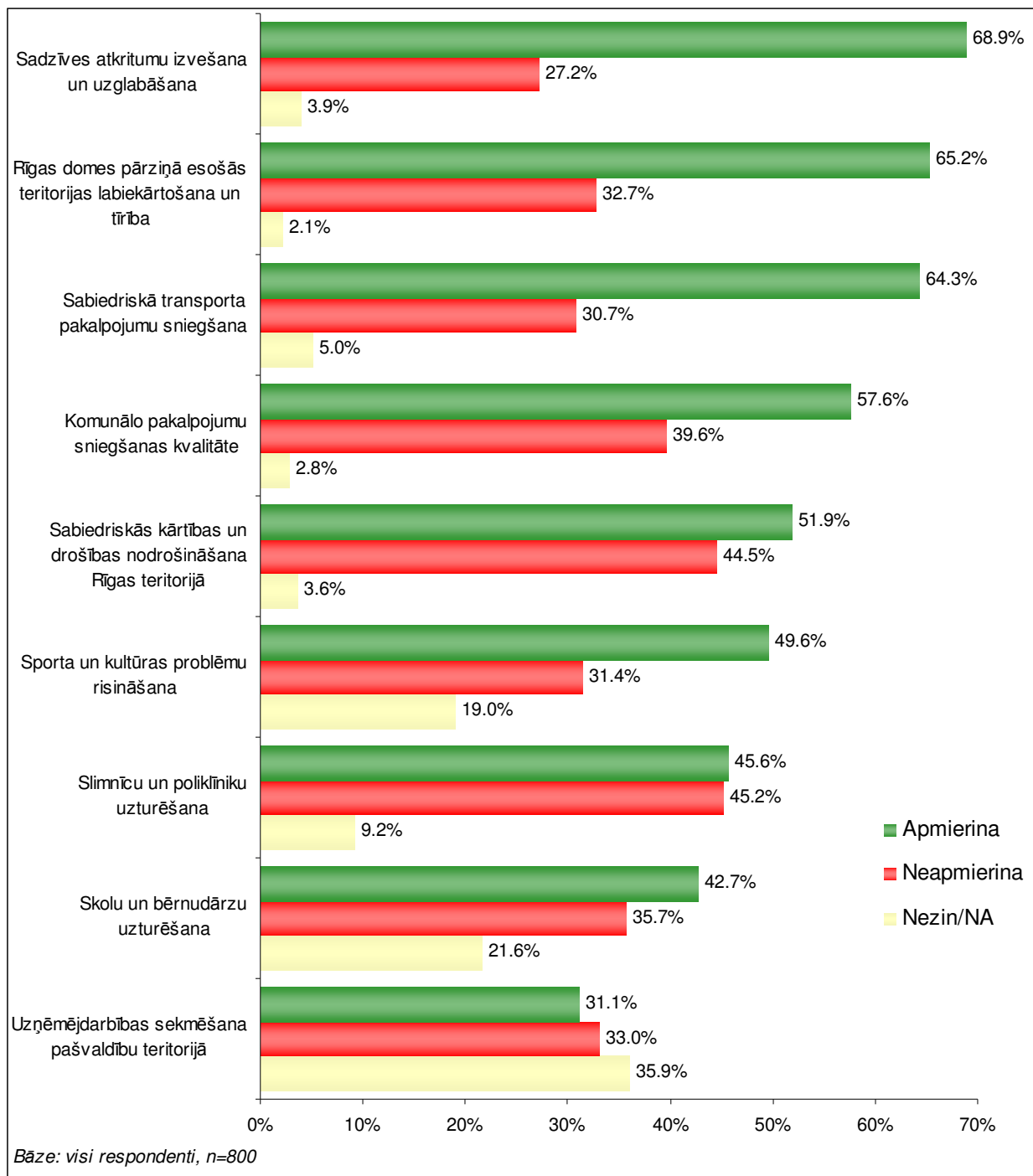
Visbiežāk to, ka viņus neapmierina RD darbs, respondenti norādīja par slimnīcu un poliklīniku uzturēšanu (45.2%), sabiedriskās kārtības un drošības nodrošināšanu Rīgas teritorijā (44.5%), kā arī komunālo pakalpojumu sniegšanas kvalitāti (39.6%).

Savukārt to, ka viņiem ir „*grūti pateikt*”, iedzīvotāji visbiežāk norādījuši par Rīgas domes darbību uzņēmējdarbības sekmēšanā pašvaldības teritorijā (35.9%), skolu un bērnudārzu uzturēšanā (21.6%), kā arī sporta un kultūras problēmu risināšanā (19.0%).

Pētījums: Rīgas iedzīvotāju aptauja

Nākamajā grafikā apkopoti dati par rīdzinieku apmierinātību ar Rīgas domes darbību pašvaldības funkciju veikšanā.

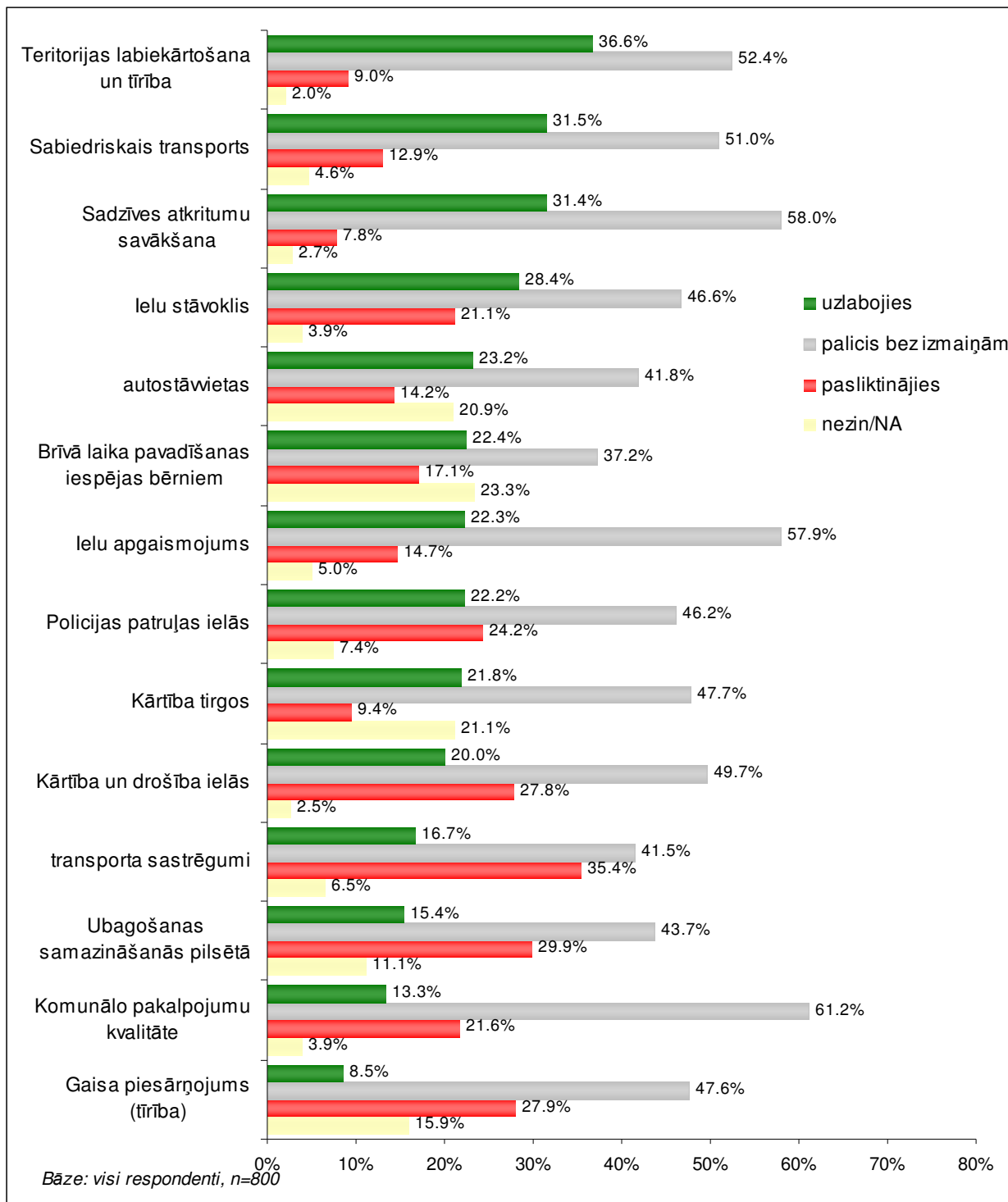
Respondentu apmierinātība novembrī 2008 ar Domes darbu sekojošu funkciju izpildē (visu respondentu atbilžu sadalījums %)



Pētījums: Rīgas iedzīvotāju aptauja

Aptaujas ietvaros iedzīvotāji arī novērtēja, kā, viņuprāt, ir mainījies stāvoklis Rīgas pilsētā dažādās jomās pēdējā gada laikā. Nākamajā grafikā apkopoti dati par aptaujāto atbildēm.

Respondentu attieksme novembrī 2008 pret stāvokļa izmaiņām pilsētā gada laikā
(visu respondentu atbilžu sadalījums %)



Pētījums: Rīgas iedzīvotāju aptauja

To, ka stāvoklis ir „uzlabojies”, Rīgas iedzīvotāji visbiežāk norādīja par teritorijas labiekārtošanu un tīrību (36.6%), sabiedrisko transportu (31.5%) un sadzīves atkritumu savākšanu (31.4%).

Kritisku vērtējumu („pasliktinājies”) respondenti visbiežāk pauduši par transporta sastrēgumiem (35.4%), ubagošanas samazināšanos (29.9%), gaisa piesārņojumu (27.9%), kārtību un drošību ielās (27.8%), kā arī policijas patruļām (24.2%).

Turpmākajās atskaites sadaļās, raksturojot apmierinātību ar Domes funkciju izpildi un attieksmi pret situācijas izmaiņām, analizētas Rīgas iedzīvotāju atbildes kopumā. Materiālā tiek atspoguļoti arī dati par dažādās pilsētas priekšpilsētās un rajonos dzīvojošo atbildēm.

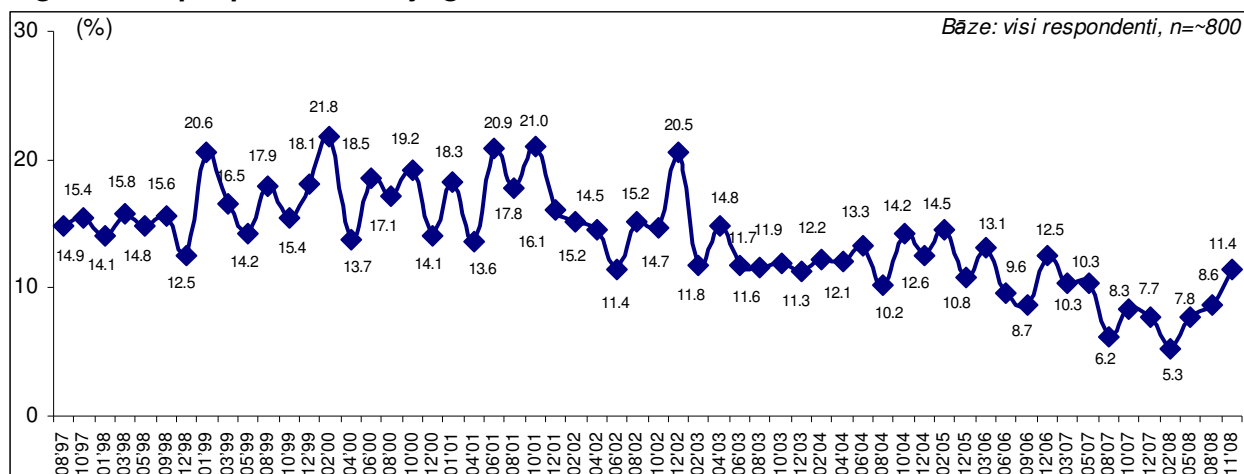
Sociālie jautājumi un cīņa ar nabadzību

Saskaņā ar pētījumu datiem kopš 2008.gada februāra iedzīvotāji aizvien biežāk norādījuši, ka Rīgas domei pirmām kārtām jārisina sociālās problēmas: ja 02.2008. tās atzīmēja 5.3%, tad 11.2008.: 11.4%, un tas ir augstākais minēšanas biežums kopš 2007.gada decembra.

Problēmas aktuālie aspekti saglabājušies iepriekšējie: nepieciešams palīdzēt ģimenēm ar bērniem, jauniešiem, kas uzsāk patstāvīgu dzīvi, mazuļģimjiem, sniegt vairāk informācijas par palīdzības pieejamību, palielināt bērnu piedzimšanas pabalstus un dzīvokļu pabalstus.

Salīdzinot atbildes dažādos administratīvajos rajonos, var konstatēt, ka visbiežāk sociālās problēmas norādījuši respondenti Ziemeļu rajonā (15.5%), un šajā administratīvajā teritorijā tā ir otrā aktuālākā problēmu grupa. Zemgales priekšpilsētā sociālos jautājumus minēja 14.5%, bet pārējos pilsētas rajonos to minēšanas biežums ir no 8.3% Vidzemes priekšpilsētā līdz 13.5% Kurzemes rajonā, kur tā ir trešā aktuālākā problēmu grupa.

Sociālo problēmu minēšanas biežuma dinamika "komunālajai dienaskārtībai" kopš augusta'97 apkopota nākamajā grafikā.



To, ka pirmām kārtām risināmie jautājumi ir „cīņa ar nabadzību, dzīves līmeņa uzlabošana”, novembrī atzīmēja 6.6% aptaujāto, savukārt uz nepieciešamību palīdzēt pensionāriem norādīja 3.7% Rīgas iedzīvotāju.

Lūgti novērtēt ubagošanas samazināšanos Rīgā, negatīvu vērtējumu (situācija ir „pasliktinājusies”) sniedza 29.9% pētījuma dalībnieku. To, ka izmaiņas nav vērojamas, norādīja 43.7%, bet viedokli, ka situācija ir uzlabojusies, pauda 15.4% respondentu.

Positīvu vērtējumu visbiežāk sniedza Zemgales rajonā (33.0%), Centra rajonā (21.2%) un Vidzemes priekšpilsētā (18.6%) aptaujātie. Tiesa, jānorāda, ka nedaudz vairāk kā 1/3 Centra rajonā dzīvojošo (34.7%) atzīmēja, ka situācija ir pasliktinājusies. Uz situācijas pasliktināšanos visbiežāk norādīja arī respondenti Latgales priekšpilsētā un Ziemeļu rajonā (attiecīgi 41.8% un 46.9%).

Detalizētāk dati par Rīgas administratīvo teritoriju iedzīvotāju uzskatiem par ubagošanas samazināšanos pilsētā novembrī 2008 apkopoti nākamajā tabulā.

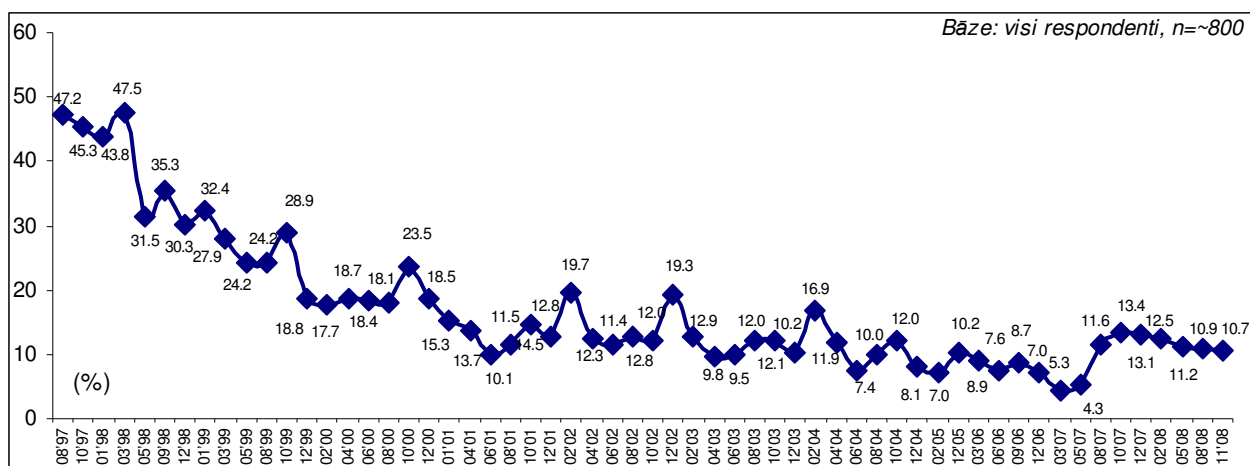
	Rīgā kopā (n=800)	Centra (n=92)	Vidzemes (n=165)	Kurzemes (n=140)	Zemgales (n=110)	Latgales (n=191)	Ziemeļu (n=102)
uzlabojies	15.4%	21.2%	18.6%	14.4%	33.0%	6.8%	6.6%
palicis iepriekšējais	43.7%	35.7%	55.2%	48.8%	31.9%	45.1%	25.6%
pasliktinājies	29.9%	34.7%	17.8%	27.1%	16.1%	41.8%	46.9%

Komunālo pakalpojumu sniegšanas kvalitāte

Līdzīgi kā 2008.gada augusta aptaujā arī novembrī aptuveni 1/10 aptaujāto (10.7%) atzīmējuši, ka viena no pirmām kārtām risināmām problēmām ir komunālo pakalpojumu kvalitāte un cena, galvenokārt minot tādus aspektus kā pakalpojumu maksas neatbilstība kvalitātei un rīdzinieku maksātspējai, kā arī to, ka Domei ir jācīnās par cenu iesaldēšanu, „ierobežojot pakalpojumu piegādātāju apetīti”.

Jānorāda, ka komunālo pakalpojumu problēmu minēšanas biežums kopš 2007.gada augusta nav būtiski mainījies (10.7% - 13.4%).

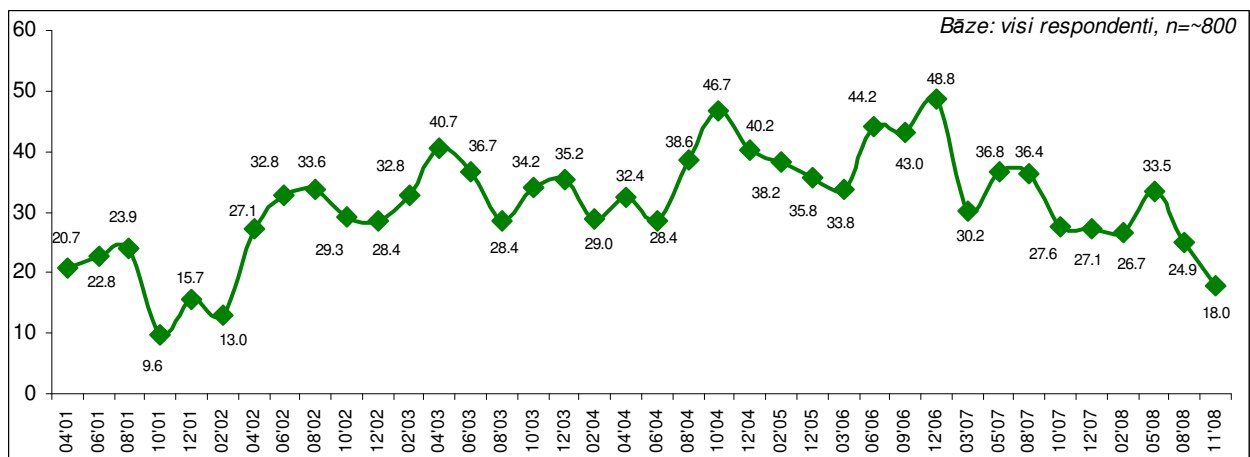
Komunālo pakalpojumu problēmu minēšanas biežums “komunālajā dienaskārtībā” laikā no augusta’97



Vairāk nekā puse aptaujāto rīdzinieku (57.6%) atzīmēja, ka ir kopumā apmierināti ar komunālo pakalpojumu kvalitāti. To, ka nav apmierināti ar Rīgas domes darbību šajā jomā, norādīja 39.6% respondentu.

Jāatzīmē, ka negatīvo vērtējumu īpatsvars turpina palielināties: ja 2008.gada maijā reitings bija +33.5, tad novembrī tas ir +18.0, kas ir zemākais rādītājs kopš 2002.gada.

Iedzīvotāju apmierinātības ar komunālo pakalpojumu kvalitāti kopš aprīļa'2001 dinamika Rīgā kopumā (reitings: pozitīvo un negatīvo vērtējumu īpatsvaru starpība)



Pētījums: Rīgas iedzīvotāju aptauja

Detalizētāk dati par respondentu atbildēm novembrī 2008 dažādos Rīgas rajonos apkopoti nākamajā tabulā.

Iedzīvotāju “apmierinātība” ar komunālo pakalpojumu kvalitāti dažādās pilsētas administratīvajās teritorijās novembrī 2008 (atbilžu sadalījums %)

	Bāze	Apmierina	Neapmierina	Reitings 11'08
Rīgā kopā	800	57.6%	39.6%	+18.0
Centra	92	66.5%	29.8%	+36.7
Vidzemes	165	61.0%	37.9%	+23.1
Kurzemes	140	66.2%	31.9%	+34.3
Zemgales	110	59.5%	37.6%	+21.9
Latgales	191	52.4%	42.7%	+9.7
Ziemeļu	102	44.3%	54.0%	-9.7

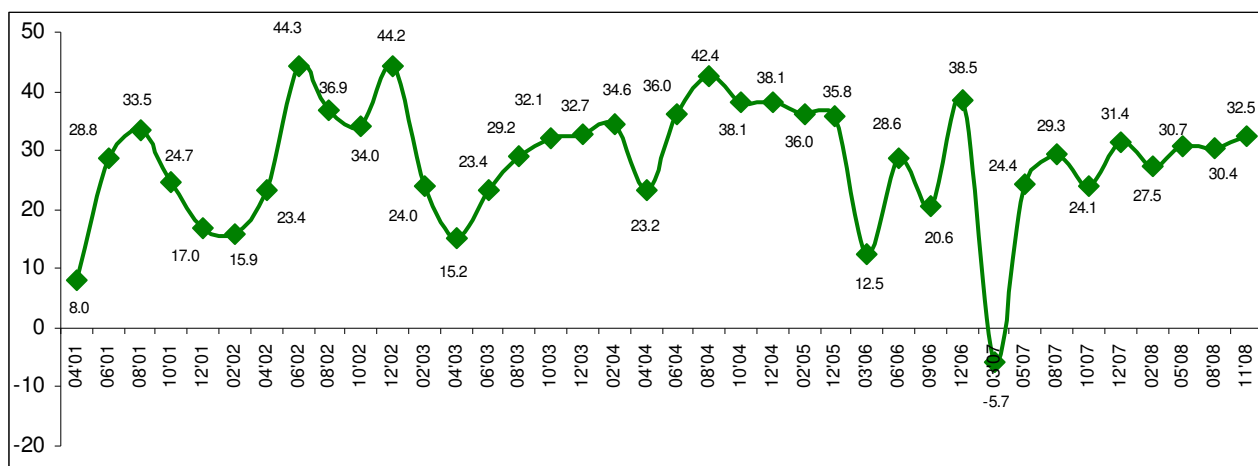
Biežāk nekā caurmērā neapmierinātību ar komunālo pakalpojumu kvalitāti pauduši respondenti Ziemeļu rajonā un Latgales priekšpilsētā (reitingi: +9.7). Toties visaugstākais reitings ir Centra (+36.7%) un Kurzemes rajonā (+34.3%), kur aptuveni 2/3 aptaujāto norādījuši, ka ir apmierināti ar komunālo pakalpojumu sniegšanas kvalitāti.

Pašvaldības pārziņā esošās teritorijas labiekārtošana un tīrība

Pētījuma rezultāti liecina, ka 65.2% Rīgas iedzīvotāju Rīgas domes darbību teritorijas labiekārtošanā vērtē pozitīvi. Savukārt 32.7% aptaujāto Domes darbs šajā jomā neapmierina. Jāatzīmē, ka šie rādītāji būtiski neatšķiras no iepriekšējās aptaujās novērotā kopš 2007.gada maija.

Iedzīvotāju apmierinātības ar Rīgas domes pārziņā esošās teritorijas labiekārtošanu un tīrību dinamika kopš aprīļa 2001 (reitings: pozitīvo un negatīvo vērtējumu īpatsvaru starpība)

Bāze: visi respondenti, n~800



Dati par atbildēm dažādās Rīgas pilsētas administratīvajās teritorijās apkopoti nākamajā tabulā.

	Bāze	Apmierina	Neapmierina	Reitings 11'08
Rīgā kopā	800	65.2%	32.7%	+32.5
Centra	92	68.1%	30.7%	+37.4
Vidzemes	165	67.1%	31.7%	+35.4
Kurzemes	140	60.8%	37.9%	+22.9
Zemgales	110	74.2%	24.3%	+49.9
Latgales	191	62.7%	33.3%	+29.4
Ziemeļu	102	62.3%	36.0%	+26.3

Saskaņā ar pētījuma rezultātiem Zemgales priekšpilsētā, Centra rajonā un Vidzemes priekšpilsētā aptaujātie bijuši vispozitīvāk noskaņoti pret RD darbību pašvaldības pārziņā esošās teritorijas labiekārtošanā (reitingi: +49.9, +37.4 un +35.4).

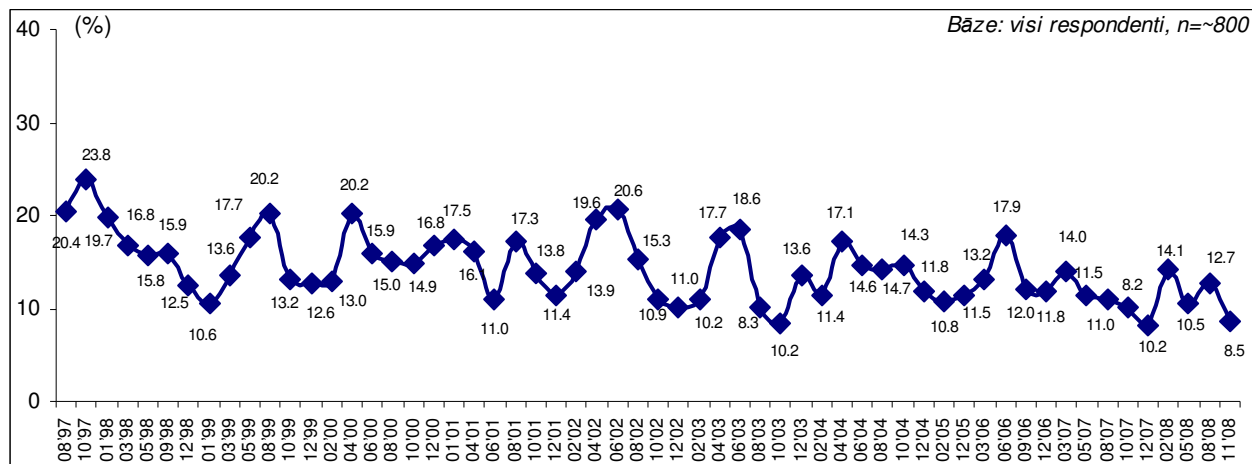
Jānorāda, ka apmierinātību biežāk nekā neapmierinātību pauduši aptaujātie visās teritorijās, bet zemākais apmierinātības līmenis vērojams Kurzemes rajonā (reitings +22.9).

Vērtējot **izmaiņas teritorijas labiekārtošanā un tīrībā pēdējo 12 mēnešu laikā**, to, ka situācija ir uzlabojusies, atzīmēja 36.6% respondentu, un tikai 9.0% norādīja, ka tā ir kopumā pasliktinājusies. Tiesa, vairākums pētījuma dalībnieku (52.4%) atbildēja, ka nekas nav mainījies.

Ekoloģiskā situācija un sanitārais stāvoklis pilsētā

Viedokli, ka Rīgā pirmām kārtām ir jārisina jautājumi saistībā ar pilsētas ekoloģisko situāciju un sanitāro stāvokli, pauda 8.5% aptaujāto, kas ir retāk kā iepriekšējā aptaujā (dati liecina, ka ziemas mēnešos šo problēmu aktualitāte mazinās).

Ar ekoloģisko situāciju, sanitāro stāvokli saistīto problēmu minēšanas biežuma dinamika “komunālajā dienaskārtībā” no augusta’97



Visbiežāk pētījuma dalībnieki norādījuši problēmas:

- atkritumu šķirošanas nodrošināšana visiem iedzīvotājiem, atkritumu savlaicīga izvešana (īpaši brīvdienās);
- sabiedrisko tualetu skaita palielināšana ne tikai centrā, bet visā pilsētas teritorijā;
- ūdens kvalitātes uzlabošana;
- gaisa piesārņojums pilsētas centrā, tā stingra kontrole arī ostas un termināļiem piegulošajos dzīvojamajos rajonos;
- dzīvnieku turēšanas noteikumu ievērošanas stingrāka kontrole.

Aptaujas dati liecina, ka Centra un Kurzemes rajonā dzīvojošie biežāk nekā caurmērā minējuši ekoloģiskā un sanitārā stāvokļa problēmas (attiecīgi 19.0% un 12.8%).

Raksturojot izmaiņas **gaisa piesārņojuma līmenī pēdējo 12 mēnešu laikā**, gandrīz puse pētījuma dalībnieku (47.6%) atzīmēja, ka situācija nav mainījusies, 27.9% pauda viedokli, ka tā ir pasliktinājusies. Bet uz situācijas uzlabošanas norādīja 8.5% respondentu.

Nākamajā tabulā apkopots iedzīvotāju **vērtējums gaisa piesārņojuma līmenim pilsētā** dažādās Rīgas administratīvajās teritorijās.

	Rīgā kopā (n=800)	Centra (n=92)	Vidzemes (n=165)	Kurzemes (n=140)	Zemgales (n=110)	Latgales (n=191)	Ziemeļu (n=102)
Uzlabojies	8.5%	13.6%	11.6%	9.2%	5.4%	6.7%	8.0%
Palicis bez izmaiņām	47.6%	49.1%	49.5%	51.4%	43.5%	42.9%	54.3%
Pasliktinājies	27.9%	24.0%	21.8%	19.6%	27.7%	36.4%	34.8%

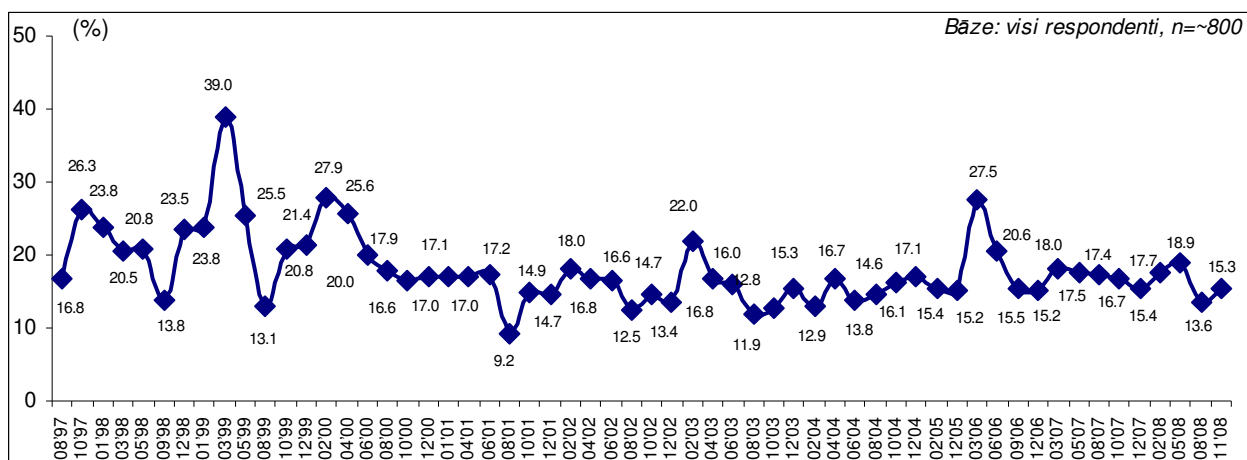
Pētījums: Rīgas iedzīvotāju aptauja

Vairāk nekā 1/10 Centra rajonā un Vidzemes priekšpilsētā dzīvojošo minēja, ka gaisa piesārņojuma līmenis pilsētā ir uzlabojies (attiecīgi: 13.6% un 11.6%). Savukārt uz pasliktināšanos visbiežāk norādīja Latgales priekšpilsētā (36.4%) un Ziemeļu rajonā (34.8%) dzīvojošie (pārējās administratīvajās teritorijās to atzīmēja 19.6% - 27.9% pētījuma dalībnieku).

Ielu un ceļu stāvoklis

2008.gada novembrī viedokli, ka Rīgas pašvaldībai būtu pirmām kārtām jārisina problēmas ar ielu un ceļu stāvokli, pauda 15.3% respondentu. Biežāk nekā iepriekšējā aptaujā minēts, ka ir nepieciešams veikt mazo ielu, iekšpagalmu un ietvju remontu (7.3%).

Ar ielu un ceļu uzturēšanu saistīto problēmu minēšanas biežuma dinamika "komunālajā dienaskārtībā" no augusta'97



Atbilžu salīdzinājums atkarībā no Rīgas administratīvā rajona liecina, ka Vidzemes priekšpilsētā dzīvojošie biežāk nekā caurmērā minēja problēmas ar ielu un ceļu stāvokli (25.9%). Toties visretāk (5.2%) tās atzīmējuši respondenti Zemgales priekšpilsētā.

Vērtējot **izmaiņas ielu stāvoklī pēdējo 12 mēnešu laikā**, salīdzinoši biežāk ir norādīts uz situācijas uzlabošanas nekā uz tās pasliktināšanos (attiecīgi 28.4% un 21.1%). Jāatzīmē, ka 46.6% respondentu pauda viedokli, ka stāvoklis palicis bez izmaiņām.

Vairāk nekā puse aptaujas dalībnieku (57.9%) norādīja, ka, viņuprāt, nav vērojamas izmaiņas saistībā ar **ielu apgaismojumu**. Nedaudz vairāk kā 1/5 atzīmēja, ka situācija šajā jomā ir uzlabojusies (22.3%), bet 14.7% - ka pasliktinājusies.

Jānorāda, ka, raksturojot „*komunālo dienaskārtību*” Rīgā, 4.4% pētījuma dalībnieku kā vienu no aktuālākajām problēmām minēja pilsētas apgaismojumu.

Pilsētas infrastruktūra, labiekārtošana

To, ka Rīgas domei pirmām kārtām būtu jārisina problēmas ar pilsētas infrastruktūru un labiekārtošanu, 2008.gada novembrī norādīja 7.0% respondentu. Iepriekšējās aptaujās to minēja 6.4% - 11.8% pētījuma dalībnieku.

Raksturojot datus par atbildēm dažādās Rīgas administratīvajās teritorijās, jānorāda, ka biežāk nekā caurmērā problēmas ar pilsētas infrastruktūru un labiekārtošanu minēja Ziemeļu rajonā (13.0%) un Vidzemes priekšpilsētā (11.3%) aptaujātie, turklāt Ziemeļu rajonā tā ir trešā aktuālākā problēmu grupa. Savukārt visretāk šādas problēmas norādīja iedzīvotāji Zemgales priekšpilsētā (1.5%).

Pētījuma dalībnieki uzsvēruši, ka ir nepieciešams:

- uzlabot pilsētas kopējo tēlu;
- veidot kultūras un sporta centrus mikrorajonos;
- labiekārtot esošos veloceliņus un izveidot jaunus;
- izveidot jaunus parkus un zaļo zonu.

Atbildot uz jautājumu, kā, salīdzinot ar laiku pirms 12 mēnešiem, ir mainījusies **kārtība tirgos**, 21.8% respondentu norādīja uz situācijas uzlabošanos. Kritisku vērtējumu minētajai jomai sniedza 9.4%, bet to, ka situācija nav mainījusies, atzīmēja 47.7% iedzīvotāju.

Nākamajā tabulā apkopoti dati par respondentu atbildēm atkarībā no pilsētas administratīvajās teritorijas.

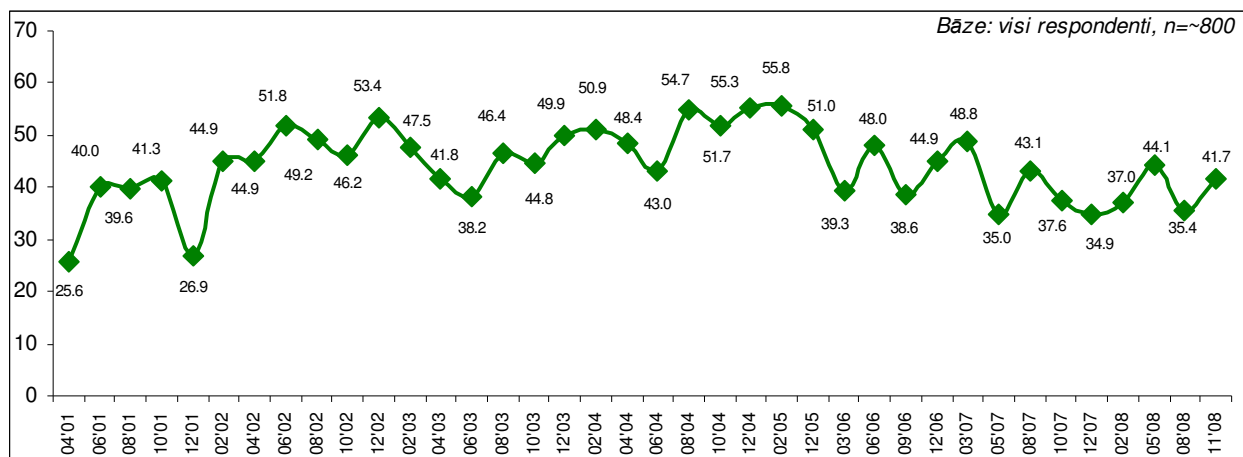
	Rīgā kopā (n=800)	Centra (n=92)	Vidzemes (n=165)	Kurzemes (n=140)	Zemgales (n=110)	Latgales (n=191)	Ziemeļu (n=102)
Uzlabojies	21.8%	17.6%	27.7%	18.2%	38.9%	8.3%	27.6%
Palicis bez izmaiņām	47.7%	53.7%	46.2%	47.9%	37.8%	58.0%	36.1%
Pasliktinājies	9.4%	10.7%	7.8%	14.5%	3.7%	10.9%	7.6%

Visbiežāk viedokli, ka kārtība tirgos ir kopumā uzlabojusies, pauda pētījuma dalībnieki Zemgales priekšpilsētā (38.9%), Vidzemes priekšpilsētā (27.7%), kā arī Ziemeļu rajonā (27.6%). Savukārt Kurzemes rajonā aptaujātie biežāk nekā caurmērā uzskatījuši, ka kārtība tirgos ir pasliktinājusies (14.5%).

Sadzīves atkritumu izvešana un uzglabāšana

2008.gada novembrī to, ka ir apmierināti ar sadzīves atkritumu izvešanu un uzglabāšanu, norādīja 68.9% respondentu, kas ir nedaudz biežāk kā augusta aptaujā (65.1%). Reitings, salīdzinot ar augustu, ir paaugstinājies (+41.7) un ir līdzīgs maijā novērotajam.

Nākamajā grafikā apkopoti dati par **iedzīvotāju apmierinātības ar sadzīves atkritumu izvešanu un uzglabāšanu dinamiku kopš aprīļa 2001**



Visbiežāk to, ka ir apmierināti ar sadzīves atkritumu izvešanu un uzglabāšanu, norādīja respondenti Zemgales un Vidzemes priekšpilsētā (atbildi „apmierina” minēja attiecīgi 75.8% un 71.2%). Savukārt neapmierinātību ar atkritumu apsaimniekošanu visbiežāk pauda Kurzemes un Centra rajonā dzīvojošie (35.8% un 34.2%).

Detalizētāk dati par respondentu atbildēm atspoguļoti nākamajā tabulā.

	Bāze	Apmierina	Neapmierina	Reitings 11'08
Rīgā kopā	800	68.9%	27.2%	+41.7
Centra	92	63.5%	34.2%	+29.3
Vidzemes	165	71.2%	27.0%	+44.2
Kurzemes	140	60.9%	35.8%	+25.1
Zemgales	110	75.8%	22.0%	+53.8
Latgales	191	69.1%	23.2%	+45.9
Ziemeļu	102	69.4%	27.4%	+42.0

Lūgti novērtēt **izmaiņas sadzīves atkritumu savākšanā** pēdējā gada laikā, atzinīgu vērtējumu sniedza 31.4% respondentu. To, ka situācija ir pasliktinājusies, norādīja 7.8% pētījuma dalībnieku, bet vairākums (58.0%) atzīmēja, ka izmaiņas nav vērojamas.

Nākamajā tabulā apkopoti dati par iedzīvotāju vērtējumu izmaiņām **sadzīves atkritumu savākšanas jomā augustā'2008** dažādās administratīvajās teritorijās.

	Rīgā kopā (n=800)	Centra (n=92)	Vidzemes (n=165)	Kurzemes (n=140)	Zemgales (n=110)	Latgales (n=191)	Ziemeļu (n=102)
Uzlabojies	31.4%	35.5%	39.6%	26.2%	45.8%	20.9%	28.3%
Palicis bez izmaiņām	58.0%	53.5%	48.4%	59.1%	44.3%	71.6%	62.6%
Pasliktinājies	7.8%	9.9%	11.1%	12.0%	2.5%	4.9%	7.4%

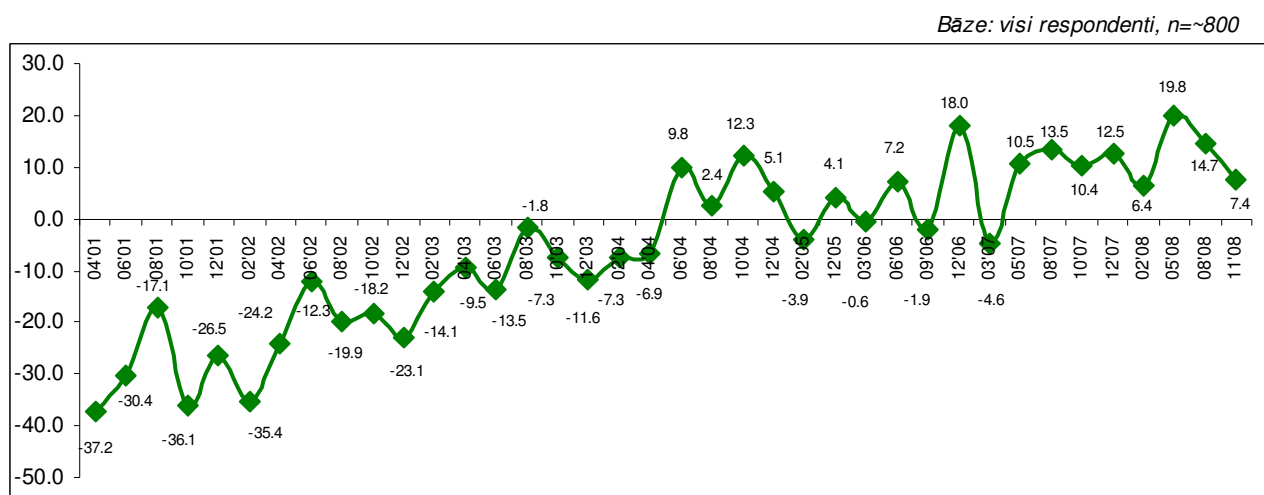
Biežāk nekā caurmērā viedokli, ka situācija ir uzlabojusies, norādīja Zemgales priekšpilsētā (45.8%), Vidzemes priekšpilsētā (39.6%) un Centra rajonā (35.5%) dzīvojošie. To, ka situācija ar sadzīves atkritumu savākšanu ir pasliktinājusies, atzīmēja no 2.5% Zemgales rajonā līdz 12.0% Kurzemes rajonā aptaujāto.

Sabiedriskās kārtības un drošības nodrošināšana pašvaldību teritorijā

Saskaņā ar aptaujas datiem 2008.gada novembrī turpina samazināties to iedzīvotāju īpatsvars, kuri ir apmierināti ar sabiedriskās drošības un kārtības nodrošināšanu pašvaldības teritorijā (05.2008.: +19.8, 08.2008.: +14.7 un 11.2008.: +7.4). Iegūtais reitings ir līdzīgs februārī 2008 novērotajam un ir viens no zemākajiem pēdējo divu gadu laikā.

To, ka ir apmierināti ar Rīgas domes darbību sabiedriskās kārtības un drošības jomā, novembrī norādīja 51.9% respondentu. Savukārt kritisku viedokli pauda 44.5% pētījuma dalībnieku.

Iedzīvotāju apmierinātības ar sabiedriskās kārtības un drošības nodrošināšanu Rīgas pilsētas teritorijā dinamika kopš aprīļa 2001 (reitings: pozitīvo un negatīvo vērtējumu īpatsvaru starpība)



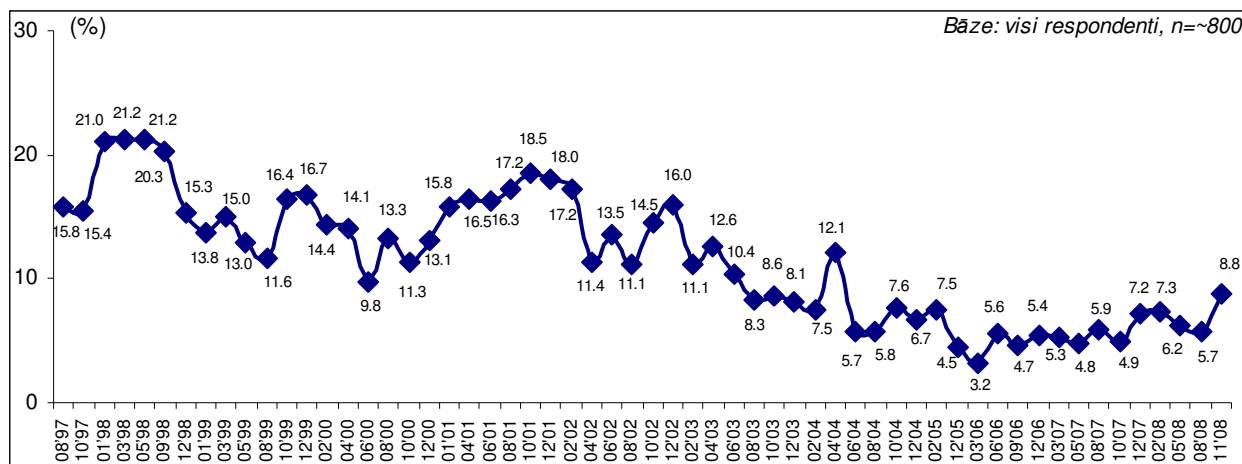
Dati par atbildēm dažādās administratīvajās teritorijās liecina, ka vairāk nekā puse respondentu Latgales priekšpilsētā (54.2%) un Kurzemes rajonā (51.1%) RD darbību sabiedriskās kārtības un drošības jomā vērtējuši kritiski (reitings attiecīgi: -12.9 un -4.9). Savukārt pozitīvu attieksmi visbiežāk pauduši Zemgales priekšpilsētā (reitings +41.3) dzīvojošie.

Dati par iedzīvotāju atbildēm dažādos pilsētas rajonos atspoguļoti nākamajā tabulā.

	Bāze	Apmierina	Neapmierina	Reitings 11'08
Rīgā kopā	800	51.9%	44.5%	+7.4
Centra	92	57.3%	40.5%	+16.8
Vidzemes	165	55.9%	40.1%	+15.8
Kurzemes	140	46.2%	51.1%	-4.9
Zemgales	110	69.9%	28.6%	+41.3
Latgales	191	41.3%	54.2%	-12.9
Ziemeļu	102	53.8%	41.3%	+12.5

Raksturojot „komunālo dienaskārtību”, cīņu ar noziedzību kā vienu no pirmām kārtām risināmām problēmām minēja vairāk aptaujāto nekā iepriekš - 8.8% iedzīvotāju (augustā - 5.7%). Biežāk nekā caurmērā to norādīja Vidzemes priekšpilsētā dzīvojošie (12.2%).

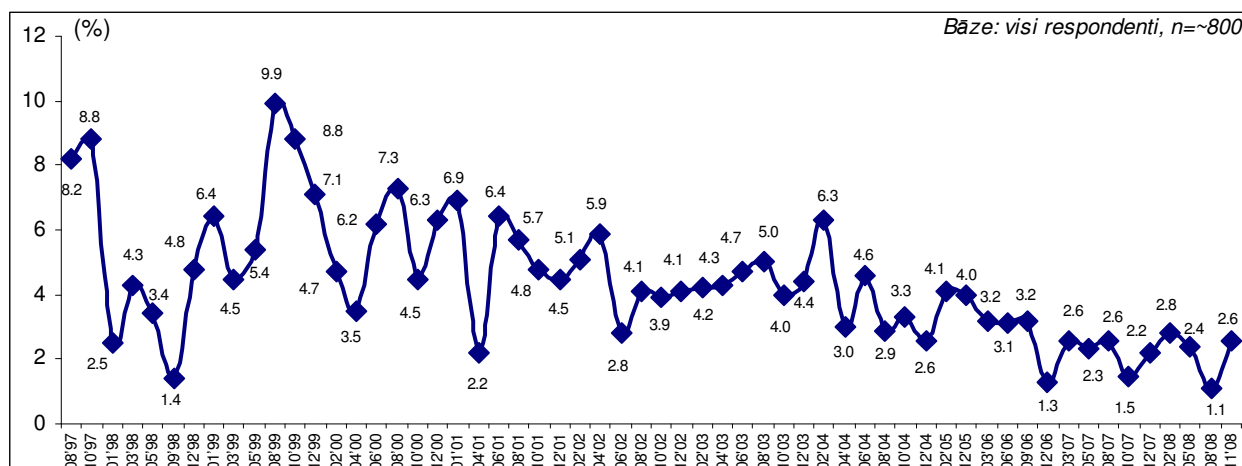
Noziedzības problēmu minēšanas biežuma dinamika “komunālajā dienaskārtībā” laikā no augusta’97



Iedzīvotāji pauduši viedokli, ka ir nepieciešams pievērst lielāku uzmanību nomalēm, cīnīties ar kabatzagļiem un huligāniem sabiedriskajā transportā, automašīnu, dzīvokļu un veikalu zagļiem, turpināt cīņu ar alkoholismu un narkotikām, sekot sabiedriskās kārtības noteikumu ievērošanai publiskajās vietās (smēķēšana, trokšņi) un nodrošināt cilvēkiem drošību ielās.

To, ka ir nepieciešams **uzlabot policijas darbu**, novembrī norādīja 2.6% iedzīvotāju. Respondenti uzsvēruši, ka policistiem nepieciešams vairāk patruļēt mikrorajonos, lai novērstu huligānismu un zādzības no ielās un pagalmos stāvošajiem auto, pašiem būt kulturāliem, ievērot likumus. Norādīts, ka pašvaldībai jā rūpējas par pienācīgu policistu darba atalgojumu un darba apstākļu nodrošināšanu.

Policijas darba uzlabošanas problēmu minēšanas biežuma dinamika no augusta’97



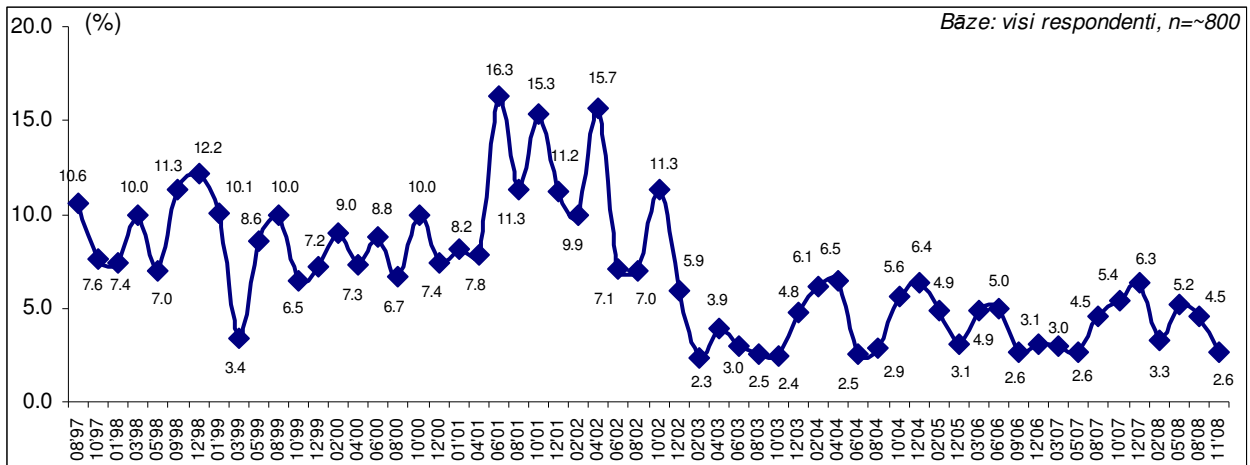
Raksturojot **izmaiņas pēdējā gada laikā**, 1/5 aptaujāto (20.0%) norādījuši, ka **kārtība un drošība ielās** ir uzlabojusies, bet vairāk kā 1/4 aptaujāto (27.8%) uzskata, ka tā ir pasliktinājusies. Jāatzīmē, ka visbiežāk (49.7%) iedzīvotāji atzīmējuši atbildi „*palicis bez izmaiņām*”.

Savukārt to, ka pēdējā gada laikā ir uzlabojies **policijas patruļu darbs**, minēja 22.2% iedzīvotāju. Aptuveni tikpat bieži (24.2%) sniegts arī kritisks vērtējums, bet to, ka situācija nav mainījies, norādīja 46.2% Rīgas iedzīvotāju.

Slimnīcu un poliklīniku uzturēšana

2008.gada novembrī 2.6% Rīgas iedzīvotāju uzskatīja, ka RD pirmām kārtām jārisina ar veselības aizsardzību saistīti jautājumi. Jāatzīmē, ka tas ir viens no zemākajiem rādītājiem 2008.gadā.

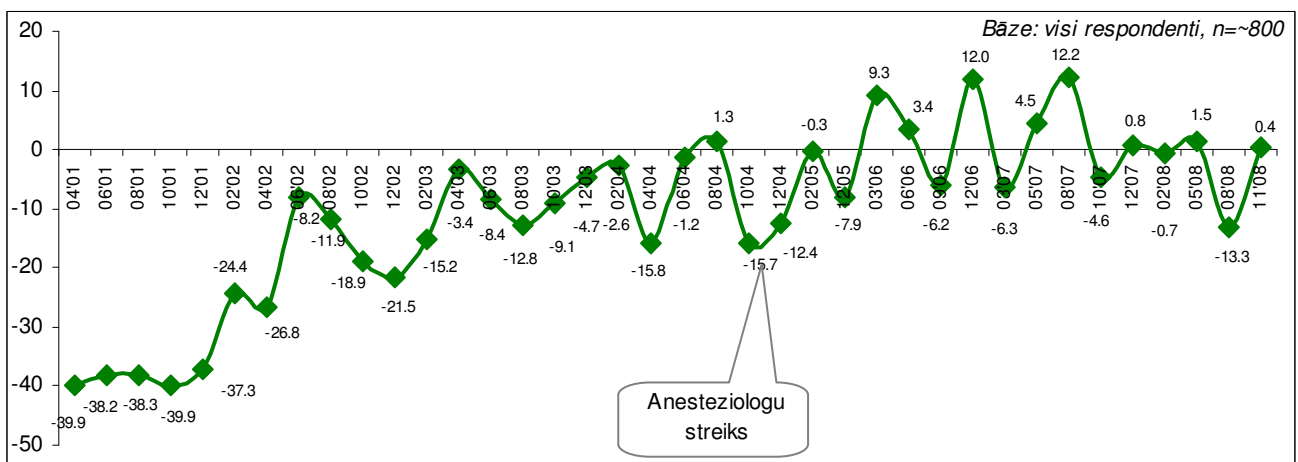
Ar veselības aizsardzību saistīto jautājumu minēšanas biežums “komunālajā dienaskārtībā” laikā no augusta '97



Līdzīgi kā iepriekšējos pētījumos Rīgas iedzīvotāji no pašvaldības sagaida, ka tā risinās problēmas ar ģimenes ārstu pieejamību, atbalstīs slimnīcu un poliklīniku uzturēšanu un aprīkošanu, rīdzinieku apdrošināšanu.

Lūgti novērtēt pašvaldības darbību slimnīcu un poliklīniku uzturēšanā, respondenti tikai nedaudz biežāk pauduši atzinīgu attieksmi nekā kritisku (reitings +0.4). Kaut arī tas ir pozitīvāks vērtējums nekā iepriekšējā aptaujā (-13.3), novembra dati būtiski neatšķiras no datiem laika posmā no 10.2007. līdz 05.2008.

Iedzīvotāju apmierinātības ar Rīgas domes darbu slimnīcu un poliklīniku uzturēšanā dinamika kopš aprīļa 2001 (reitings: pozitīvo un negatīvo vērtējumu īpatsvaru starpība)



Pētījums: Rīgas iedzīvotāju aptauja

Detalizētāk dati par iedzīvotāju vērtējumu RD darbībai **slimnīcu un poliklīniku uzturēšanai novembrī 2008** apkopoti nākamajā grafikā.

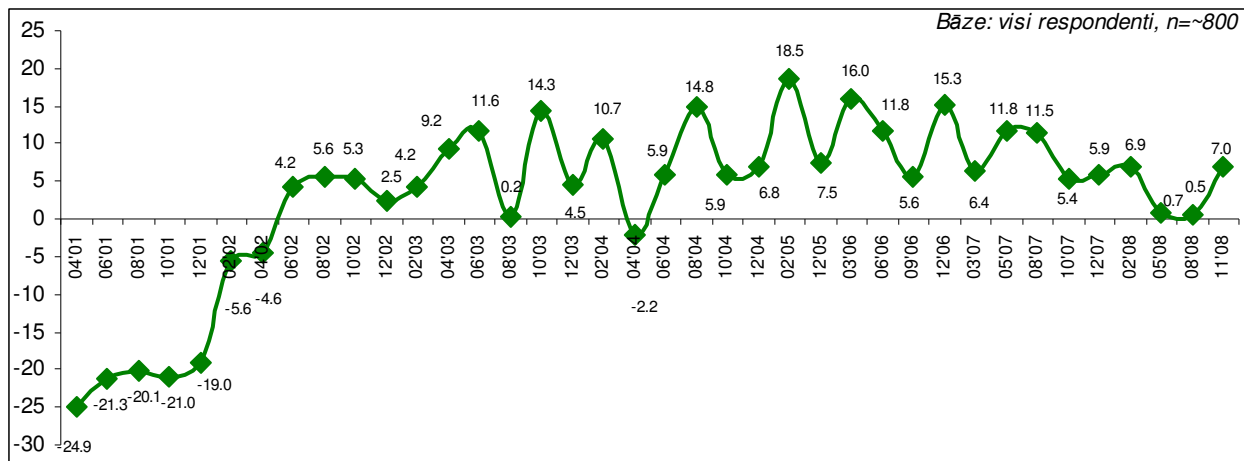
	Bāze	Apmierina	Neapmierina	Reitings 11'08
Rīgā kopā	800	45.6%	45.2%	+0.4
Centra	92	53.5%	31.7%	+21.8
Vidzemes	165	46.4%	44.2%	+2.2
Kurzemes	140	39.3%	52.6%	-13.3
Zemgales	110	49.5%	43.4%	+6.1
Latgales	191	52.8%	34.6%	+18.2
Ziemeļu	102	29.1%	67.9%	-38.8

Apkopojot datus par atbildēm dažādās administratīvajās teritorijās, var konstatēt, ka pārsvarā negatīvu vērtējumu Domes darbam slimnīcu un poliklīniku uzturēšanā snieguši Ziemeļu un Kurzemes rajonā dzīvojošie (reitingi -38.8. un -13.3). Pārējos pilsētas rajonos reitings ir no +2.2 Vidzemes priekšpilsētā līdz +21.8 Centra rajonā.

Skolu un bērnudārzu uzturēšana

2008.gada novembrī, lūgti novērtēt RD darbību skolu un bērnudārzu uzturēšanā, respondenti pauduši pozitīvāku attieksmi (reitings +7.0) nekā maijā un jūnijā (attiecīgi: +0.7 un +0.5). Jāatzīmē, ka novembra rādītājs ir līdzīgs februārī'08 iegūtajam.

Iedzīvotāju apmierinātības ar skolu un bērnudārzu uzturēšanu dinamika kopš aprīļa'2001 (reitings: pozitīvo un negatīvo vērtējumu īpatsvaru starpība)



Saskaņā ar aptaujas datiem biežāk nekā caurmērā to, ka ir apmierināti ar pašvaldības darbu skolu un bērnudārzu uzturēšanā, norādīja Centra rajonā, Vidzemes priekšpilsētā un Latgales priekšpilsētā dzīvojošie (reitings attiecīgi: +12.7, +14.6 un +12.1).

Ievērojams negatīvo vērtējumu pārsvars iegūts Ziemeļu rajonā: 25.2% aptaujāto atzīmēja, ka viņus Domes darbs minētajā jomā apmierina, bet 42.0% - ka neapmierina. Reitings ir -16.8.

Dati par respondentu sniegto vērtējumu minētajai jomai augustā'2008 atsevišķos pilsētas rajonos apkopoti nākamajā tabulā.

	Bāze	Apmierina	Neapmierina	Reitings 11'08
Rīgā kopā	800	42.7%	35.7%	+7.0
Centra	92	39.2%	26.5%	+12.7
Vidzemes	165	48.9%	34.3%	+14.6
Kurzemes	140	37.7%	36.0%	+1.7
Zemgales	110	48.7%	39.4%	+9.3
Latgales	191	45.3%	33.2%	+12.1
Ziemeļu	102	25.2%	42.0%	-16.8

Pētījums: Rīgas iedzīvotāju aptauja

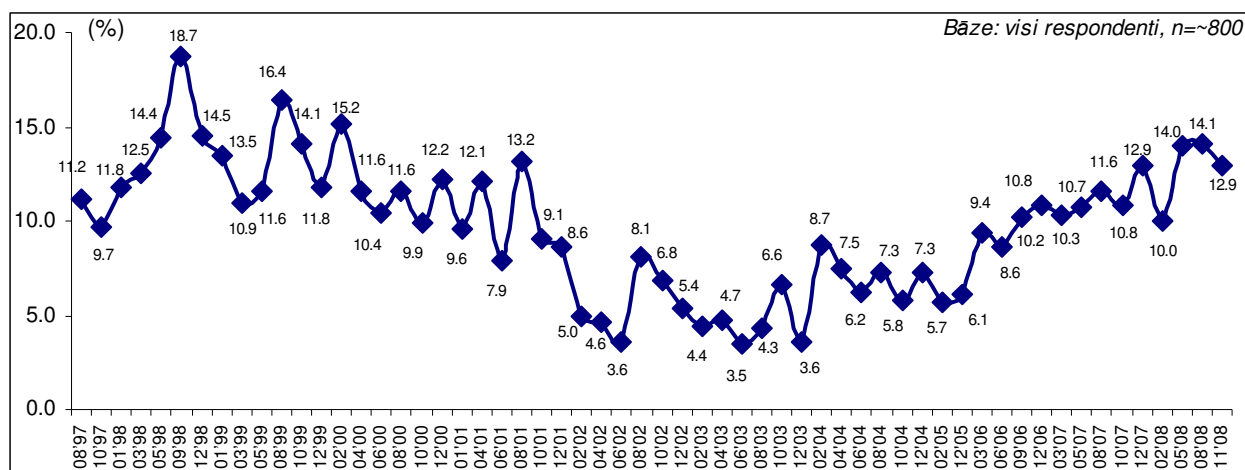
Lūgti nosaukt, kādas problēmas Rīgas domei būtu jārisina pirmām kārtām, 12.9% pētījuma dalībnieku minēja jautājumus saistībā ar izglītību, kas būtiski neatšķiras no maija un augusta datiem.

Visbiežāk iedzīvotāji minējuši šādus aspektus:

- pirmsskolas iestāžu trūkums un rindas bērnudārzos,
- problēmas ar bērnu pieteikšanu 1.klasē,
- mācību grāmatu bezmaksas nodrošināšana,
- apmācības kvalitāte,
- bezmaksas pusdienas sākumskolas klasēs.

Biežāk nekā citos rajonos dzīvojošie izglītības problēmas atzīmējuši respondenti Zemgales priekšpilsētā (15.5%), kā arī Vidzemes priekšpilsētā un Kurzemes rajonā (attiecīgi 13.3% un 13.2%).

Izglītības problēmu minēšanas biežums “komunālajā dienaskārtībā” kopš augusta’97

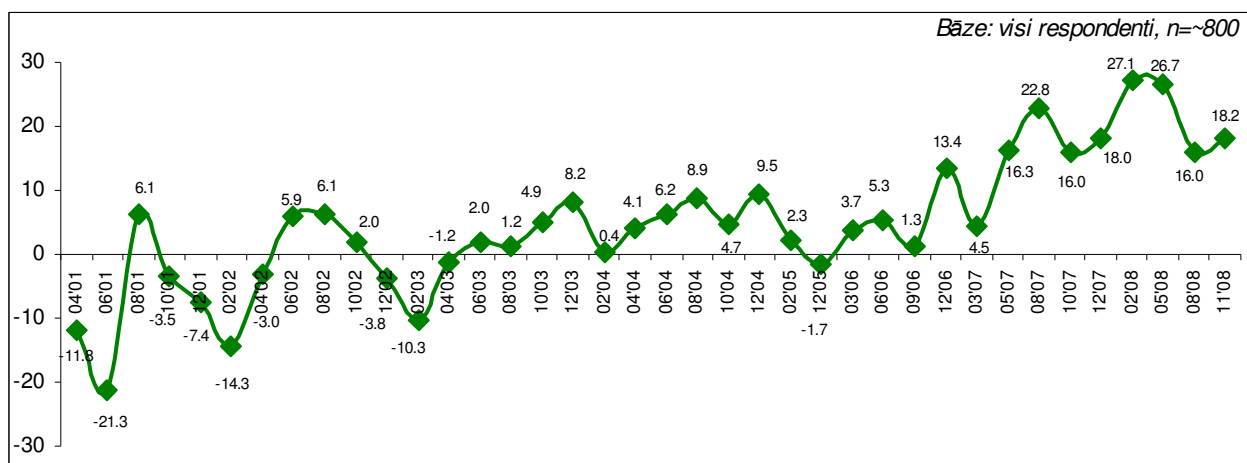


Sporta un kultūras problēmu risināšana

Nosaucot problēmas, kas Rīgas domei būtu jārisina pirmām kārtām, līdzīgi kā iepriekšējā aptaujā sporta un kultūras jautājumus minēja 2.5% iedzīvotāju. Respondenti atzīmējuši nepieciešamību veicināt kultūras un sporta dzīvi mikrorajonos, kā arī ierīkot bezmaksas sporta laukumus, peldbaseinus u.t.t.

Kopumā novembrī ar pašvaldības darbu sporta un kultūras jomā apmierināti bijuši 49.6% pētījuma dalībnieku, savukārt kritisku vērtējumu sniedza 31.4%.

Iedzīvotāju apmierinātības ar sporta un kultūras problēmu risināšanu dinamika kopš aprīļa 2001 (reitings: pozitīvo un negatīvo vērtējumu īpatsvaru starpība)



Nākamajā tabulā apkopoti dati par **vērtējumu sporta un kultūras problēmu risināšanai** atšķirīgās Rīgas administratīvajās teritorijās.

	Bāze	Apmierina	Neapmierina	Reitings 11'08
Rīgā kopā	800	49.6%	31.4%	+18.2
Centra	92	48.1%	28.9%	+19.2
Vidzemes	165	54.7%	25.9%	+28.8
Kurzemes	140	47.7%	31.2%	+16.5
Zemgales	110	66.5%	19.3%	+47.2
Latgales	191	45.3%	34.5%	+10.8
Ziemeļu	102	31.0%	52.2%	-21.2

Aptaujas dati liecina, ka Zemgales priekšpilsētā (66.5%) un Vidzemes priekšpilsētā (54.7%) pētījuma dalībnieki biežāk nekā caurmērā norādījuši, ka ir apmierināti ar pašvaldības darbu sporta un kultūras problēmu risināšanā. Līdzīgi kā iepriekš arī novembrī neapmierinātību ar minēto jomu visbiežāk pauduši Ziemeļu rajonā dzīvojošie (reitings -21.2).

Raksturojot, kā pēdējā gada laikā ir mainījušās **brīvā laika pavadīšanas iespējas bērniem**, nedaudz vairāk kā 1/5 respondentu (22.4%) norādīja uz situācijas uzlabošanas. Kritiski noskaņoti bija 17.1%, bet līdzīgi kā augustā to, ka nekas nav mainījies, norādīja 37.2%.

Pētījums: Rīgas iedzīvotāju aptauja

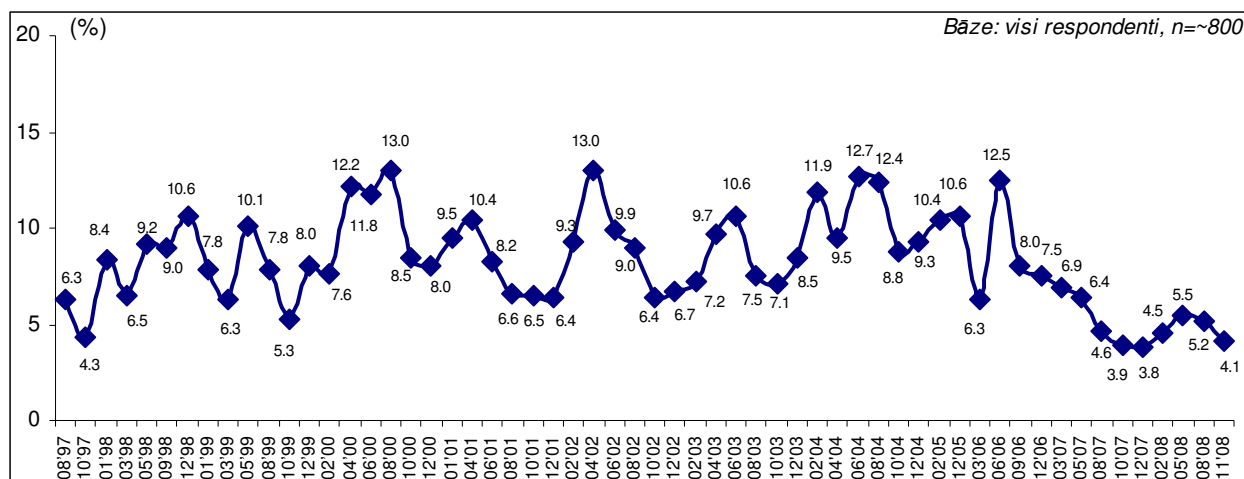
Detalizētāk novembra'08 dati par iedzīvotāju vērtējumu bērnu **brīvā laika pavadīšanas iespējām** apkopoti nākamajā tabulā.

	Rīgā kopā (n=800)	Centra (n=92)	Vidzemes (n=165)	Kurzemes (n=140)	Zemgales (n=110)	Latgales (n=191)	Ziemeļu (n=102)
Uzlabojies	22.4%	29.0%	28.6%	21.1%	39.4%	6.7%	26.1%
Palicis bez izmaiņām	37.2%	32.6%	36.2%	46.7%	22.4%	44.6%	26.2%
Pasliktinājies	17.1%	11.0%	14.3%	12.7%	12.8%	22.1%	25.0%

Kā redzams, visbiežāk to, ka situācija ir uzlabojusies, norādīja Zemgales priekšpilsētas iedzīvotāji (39.4%). Latgales priekšpilsēta ir vienīgā administratīvā teritorija, kur biežāk pausts negatīvs viedoklis (22.1%), savukārt Ziemeļu rajonā gandrīz vienlīdz bieži minēta gan stāvokļa uzlabošanās, gan pasliktināšanās (attiecīgi: 26.1% un 25.0%).

Raksturojot „*komunālo dienaskārtību*” Rīgā, 4.1% pētījuma dalībnieku minēja problēmas ar bērnu un jauniešu brīvo laiku, kā arī iespējām apmeklēt bezmaksas nodarbības. Jāpiebilst, ka novembra'08 dati būtiski neatšķiras no iepriekšējo aptauju rādītājiem 2007. un 2008.gadā.

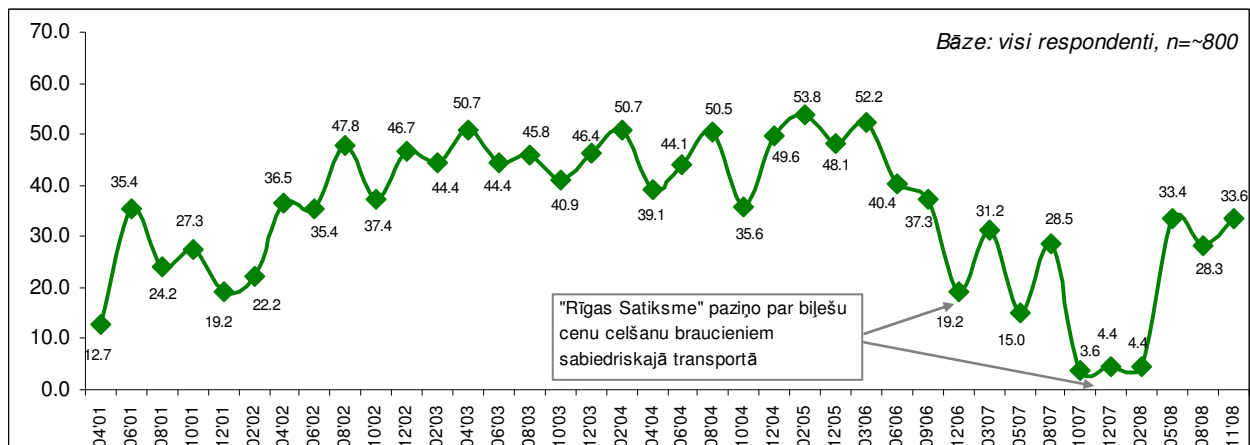
Ar bērnu brīvā laika organizēšanu saistīto problēmu minēšanas biežums “komunālajā dienaskārtībā” laikā no augusta'97



Sabiedriskā transporta pakalpojumu sniegšana

Aptaujas rezultāti liecina, ka 2008.gada novembrī iedzīvotāji sabiedriskā transporta pakalpojumu sniegšanu Rīgā ir vērtējuši pozitīvāk nekā augustā (reitings 05.2008.: +28.3 un 11.2008.: +33.6). Tiesa, šimēneša rādītājs būtiski neatšķiras no maijā novērotā (+33.4).

Iedzīvotāju apmierinātības ar sabiedriskā transporta pakalpojumu sniegšanu dinamika kopš aprīļa 2001 (reitings: pozitīvo un negatīvo vērtējumu īpatsvaru starpība)



Dati par **sabiedriskā transporta jomas vērtējumu novembrī 2008** dažādos pilsētas rajonos apkopoti nākamajā tabulā.

	Bāze	Apmierina	Neapmierina	Reitings 11'08
Rīgā kopā	800	64.3%	30.7%	+33.6
Centra	92	66.3%	29.5%	+36.8
Vidzemes	165	60.7%	34.2%	+26.5
Kurzemes	140	63.2%	32.2%	+31.0
Zemgales	110	68.5%	26.3%	+42.2
Latgales	191	67.4%	25.7%	+41.7
Ziemeļu	102	59.8%	39.3%	+20.5

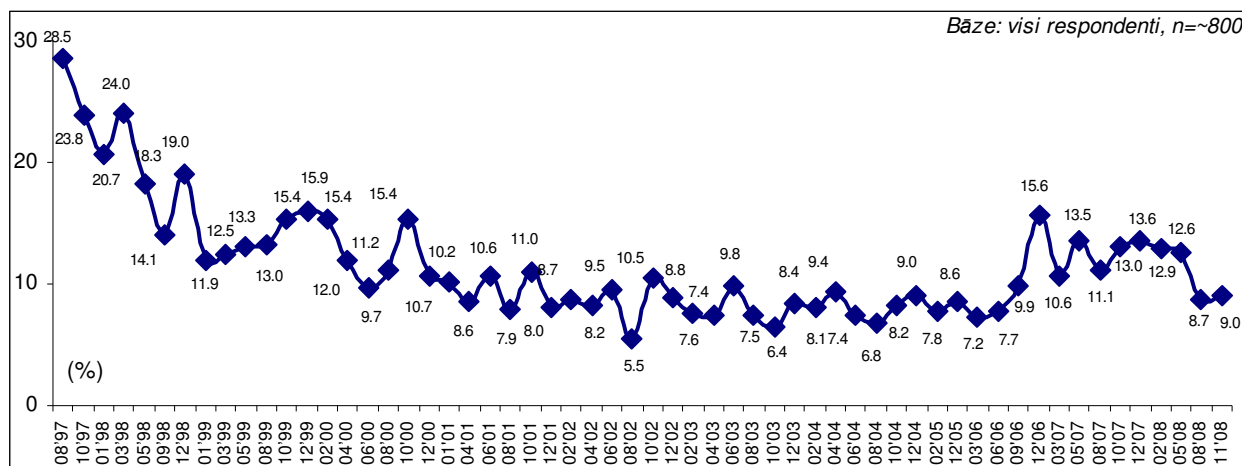
Salīdzinoši biežāk apmierinātību ar sabiedrisko transportu pauda Zemgales priekšpilsētā (reitings +42.2) un Latgales priekšpilsētā (+41.7) dzīvojošie. Toties kritisku vērtējumu visbiežāk sniedza Ziemeļu rajonā un Vidzemes priekšpilsētā aptaujātie (reitingi attiecīgi: +20.5 un +26.5).

Aptaujas ietvaros respondentiem lūdza novērtēt **izmaiņas sabiedriskā transporta jomā pēdējā gada laikā**. Dati liecina, ka 31.5% iedzīvotāju uzskata, ka stāvoklis ir kopumā uzlabojies, 12.9% pauda pretēju viedokli („pasliktinājies”), bet 51.0% norādīja, ka situācija nav mainījies.

Pētījums: Rīgas iedzīvotāju aptauja

Lūgti norādīt pirmām kārtām risināmās problēmas Rīgā, 9.0% pētījuma dalībnieku nosauca dažādus aspektus saistībā ar sabiedrisko transportu. Salīdzinot ar iepriekšējo pētījumu datiem, var konstatēt, ka šīmēneša rādītājs būtiski neatšķiras no augusta aptaujas rezultātiem, un tas ir zemākais minēšanas biežums kopš 2006.gada.

Ar sabiedrisko transportu saistīto problēmu minēšanas biežuma dinamika “komunālajā dienaskārtībā” laikā no augusta’97



Pētījuma dalībnieki atzīmējuši, ka ir nepieciešams:

- apturēt biļešu cenu pieaugumu („ceļ cenas, bet ne kvalitāti”);
- uzlabot transporta kursēšanas grafiku, palielināt kursēšanas biežumu;
- nodrošināt sabiedriskā transporta kursēšanas prioritāti ielās;
- pagarināt transporta kursēšanas laiku vakaros uz tālākajiem pilsētas mikrorajoniem;
- palielināt savienojošo maršrutu skaitu.

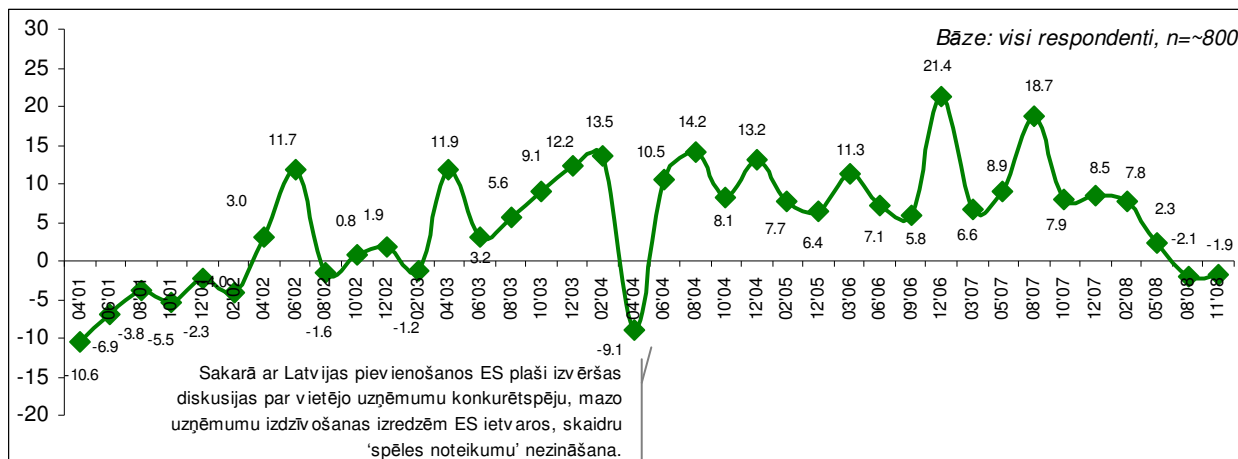
Datu salīdzinājums atkarībā no administratīvās teritorijas liecina, ka biežāk nekā caurmērā problēmas saistībā ar sabiedrisko transportu norādījuši aptaujātie Centra rajonā (12.0%), savukārt visretāk tās minētas Zemgales un Latgales priekšpilsētā (attiecīgi 6.1% un 7.2%).

Uzņēmējdarbības sekmēšana pašvaldības teritorijā

Aptaujas dalībnieki tika lūgti arī novērtēt Rīgas domes darbu uzņēmējdarbības sekmēšanā pašvaldības teritorijā. Saskaņā ar pētījuma rezultātiem rīdzinieku vidū nav vērojama vienprātība šajā jomā – 31.1% ar to ir apmierināti, 33.0% - neapmierināti, bet 35.9% aptaujāto atturējušies paust konkrētu vērtējumu (atzīmēta atbilde „grūti pateikt”).

Kopumā novembrī'08 reitings saglabājas negatīvs (-1.9).

Iedzīvotāju apmierinātības ar uzņēmējdarbības sekmēšanu dinamika kopš aprīļa'2001 (reitings: pozitīvo un negatīvo vērtējumu īpatsvaru starpība)



Raksturojot datus detalizētāk, jānorāda, ka būtiski atšķiras arī respondentu viedoklis dažādās administratīvajās teritorijās: Zemgales un Vidzemes, kā arī Latgales priekšpilsētā dzīvojošie biežāk pauduši pozitīvu nekā negatīvu attieksmi (reitingi +3.3, +4.8 un +9.7), bet pārējos trīs pilsētas rajonos ir vērojams negatīvās attieksmes pārsvars (no -1.2 Centra rajonā līdz -44.9 Ziemeļu rajonā).

Nākamajā tabulā apkopots respondentu sniegto atbilžu procentuālais sadalījums dažādās administratīvajās teritorijās.

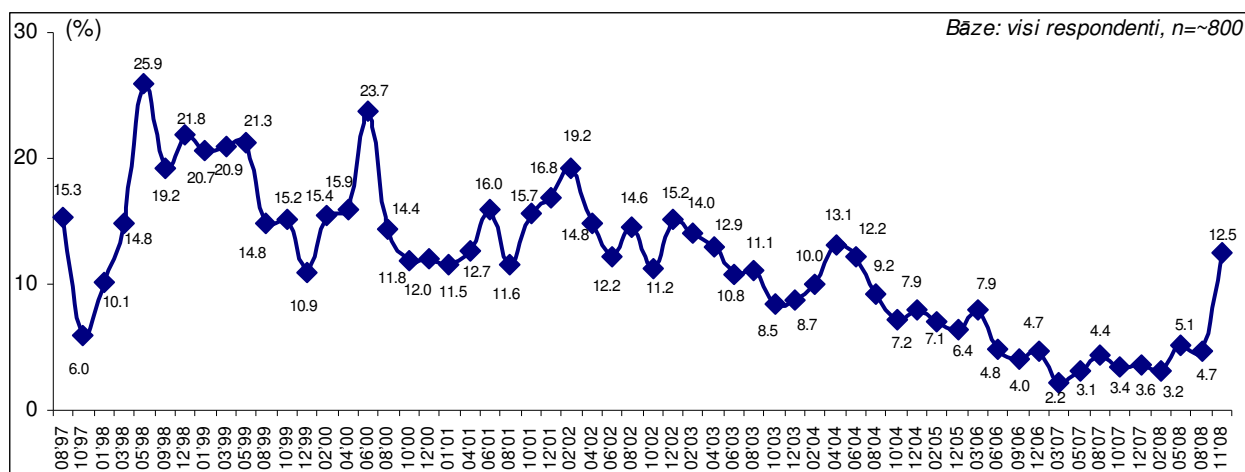
	Bāze	Apmierina	Neapmierina	Reitings 11'08
Rīgā kopā	800	31.1%	33.0%	-1.9
Centra	92	28.4%	29.6%	-1.2
Vidzemes	165	35.2%	30.4%	+4.8
Kurzemes	140	28.5%	33.9%	-5.4
Zemgales	110	39.1%	35.8%	+3.3
Latgales	191	34.3%	24.6%	+9.7
Ziemeļu	102	9.7%	54.6%	-44.9

Pētījums: Rīgas iedzīvotāju aptauja

Raksturojot „komunālo dienaskārtību”, 2008.gada novembrī biežāk nekā iepriekšējās aptaujās respondenti uzsvēruši nepieciešamību risināt problēmas saistībā ar nodarbinātību (12.5%). Šāda minēto problēmu aktualitāte iepriekš bija vērojama 2004. gada vidū, savukārt laika posmā no 2004.gada augusta līdz 2008.gada augustam to minēšanas biežums bija no 2.2% līdz 9.2%.

Novembrī iedzīvotāji galvenokārt norādījuši uz nepieciešamību saglabāt darba vietas, kā arī sniegt reālu atbalstu vietējiem mazajiem un vidējiem uzņēmējiem.

Ar bezdarbu saistīto problēmu minēšanas biežuma dinamika “komunālajā dienaskārtībā laikā no augusta’97



Ar autotransportu saistītā problemātika

Respondentiem tika lūgts arī norādīt, kā, viņuprāt, pēdējā gada laikā ir uzlabojusies situācija tādās jomās kā autostāvvietas un transporta sastrēgumi.

Aptaujas dati liecina, ka novembrī nedaudz vairāk respondentu kā iepriekšējā aptaujā (attiecīgi: 23.2% un 18.3%) norādīja, ka **stāvoklis ar autostāvvietām** pēdējā gada laikā ir uzlabojies. To, ka tas ir pasliktinājies, atzīmēja 14.2% aptaujāto (iepriekš 17.3%). Savukārt 41.8% atzīmēja, ka, viņuprāt, stāvoklis nav būtiski mainījies.

Salīdzinot datus par dažādos administratīvajos rajonos dzīvojošo sniegtām atbildēm, var konstatēt, ka Vidzemes priekšpilsētā un Zemgales priekšpilsētā aptaujātie biežāk nekā caurmērā izmaiņas vērtējuši pozitīvi (attiecīgi: 38.2% un 30.2%). Savukārt to, ka situācija ir pasliktinājusies, biežāk minēja iedzīvotāji Kurzemes un Ziemeļu rajonā (26.6% un 22.3%)

Vērtējumi izmaiņām autostāvvietu jomā katrā pilsētas administratīvajā teritorijā novembrī 2008 (respondentu atbilžu sadalījums %)

	Rīgā kopā (n=800)	Centra (n=92)	Vidzemes (n=165)	Kurzemes (n=140)	Zemgales (n=110)	Latgales (n=191)	Ziemeļu (n=102)
Uzlabojies	23.2%	18.7%	38.2%	14.7%	30.2%	15.3%	17.0%
Palicis bez izmaiņām	41.8%	40.6%	39.1%	40.7%	42.9%	48.7%	31.6%
Pasliktinājies	14.2%	15.4%	9.0%	26.6%	5.2%	11.5%	22.3%

Raksturojot situācijas izmaiņas **satiksmes sastrēgumu jomā**, 41.5% rīdzinieku atbildējuši, ka situācija nav mainījies. To, ka situācija ir pasliktinājusies, norādīja 35.4% respondentu, un tikai 16.7% uzskata, ka tā pēdējā gada laikā ir uzlabojusies.

Situācijas izmaiņu transporta sastrēgumu jomā vērtējumi katrā administratīvajā teritorijā novembrī 2008 (respondentu atbilžu sadalījums %).

	Rīgā kopā (n=800)	Centra (n=92)	Vidzemes (n=165)	Kurzemes (n=140)	Zemgales (n=110)	Latgales (n=191)	Ziemeļu (n=102)
Uzlabojies	16.7%	22.0%	14.7%	17.2%	30.5%	11.7%	12.4%
Palicis bez izmaiņām	41.5%	54.8%	45.3%	40.4%	40.7%	47.6%	17.0%
Pasliktinājies	35.4%	21.6%	34.6%	40.4%	21.4%	28.1%	68.9%

Biežāk nekā caurmērā to, ka stāvoklis pēdējā gada laikā ir uzlabojies, norādīja respondenti Centra rajonā un Zemgales priekšpilsētā (22.0% un 30.5%). Līdzīgi kā iepriekšējā aptaujā arī novembrī viskritiskāk noskaņoti bijuši Ziemeļu rajonā dzīvojošie – to, ka stāvoklis ir pasliktinājies, norādīja 68.9% šajā teritorijā aptaujāto.

Ziemeļu rajonā kā galvenais sastrēgumu iemesls minēta Sarkandaugavas pārbrauktuve, kuras šķērsošanas projekts būtu jāturpina attīstīt kā viens no pirmajiem, lai nodrošinātu gan sabiedriskā transporta kursēšanas regularitāti, gan atrisinātu tranzīta kustību, apejot dzīvojamos rajonus.

Pētījums: Rīgas iedzīvotāju aptauja

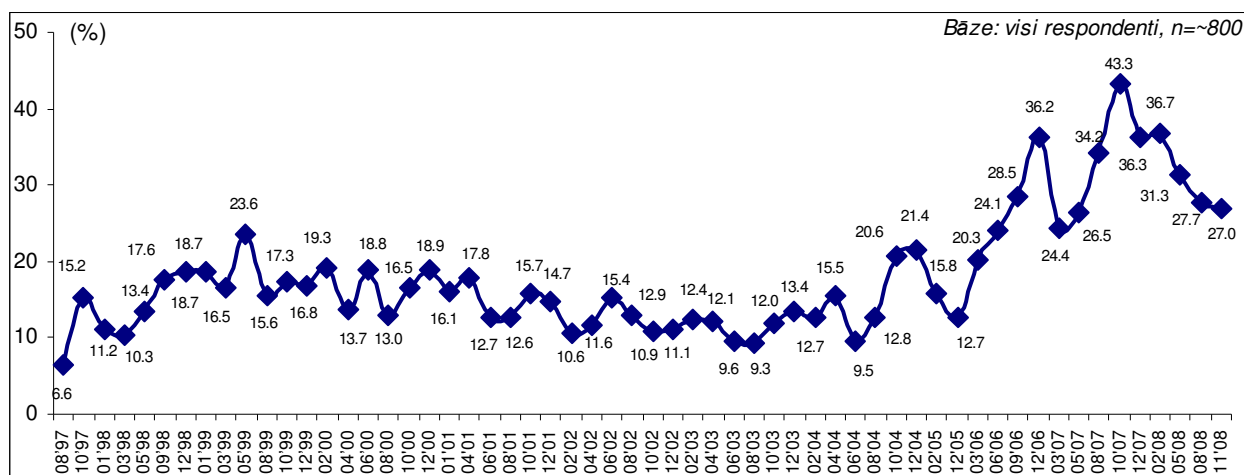
Novembrī'08 ar autotransportu un satiksmi saistītā problemātika joprojām ir aktuālākā „komunālajā dienaskārtībā” – kopumā tā minētas 27.0% gadījumu, tai skaitā norādīti sastrēgumi (19.1%), transporta un autostāvvietu problēmas kopumā (5.5%) un satiksmes drošība (2.4%).

Joprojām ir vērojama tendence samazināties ar autotransportu saistīto problēmu minēšanas biežumam – laika posmā no 2007.gada oktobra līdz 2008.gada novembrim tas ir samazinājies no 43.3% līdz 27.0%.

Novembrī'08 pētījuma dalībnieki ir norādījuši nepieciešamību labāk organizēt satiksmi, izvietot luksoforus sarežģītos krustojumos, izgaismot gājēju pārejas, regulēt satiksmi, aktīvāk cīnīties ar agresīvajiem braucējiem. Vairāki respondenti izteikuši bažas par Dienvidu tilta drošību un satiksmes organizēšanu, lai tas jau tagad sāktu mazināt, nevis radīt jaunus sastrēgumus.

Raksturojot problēmas ar autostāvvietām, visbiežāk minēts to nepietiekamais skaits centrā, dārgā maksa centra iedzīvotājiem par auto stāvēšanu uz ielas, ar transportu pilnās ielas un pagalmi mikrorajonos, kas apgrūtina gan gājēju, gan saimnieciskā un operatīvā transporta pārvietošanos.

Ar autotransportu saistīto problēmu minēšanas biežums “komunālajā dienaskārtībā” laikā no augusta'97



Pašvaldību sniegtie pakalpojumi dzīvokļu jautājumu risināšanā

Atbildot uz jautājumu, kādas problēmas Rīgas domei būtu jārisina pirmām kārtām, 7.5% pētījuma dalībnieku minēja problēmas ar **dzīvojamo namu uzturēšanu**. Biežāk nekā caurmērā tās nosauca iedzīvotāji Vidzemes rajonā (10.5%), bet visretāk – aptaujātie Zemgales priekšpilsētā (1.5%).

Līdzīgi kā iepriekš iedzīvotāji norādījuši šādus problēmu ar dzīvojamo namu uzturēšanu aspektus:

- graustu nojaukšana;
- dzīvojamo ēku siltināšana;
- kāpņu telpu, pagrabu apgaismošana un remonts;
- apsaimniekošanas uzlabošana, apsaimniekotāju atbildības palielināšana.

Dzīvojamās platības nodrošināšanas problēmas, t.sk. pašvaldības dzīvojamā fonda celtniecību kā dienas kārtības jautājumu minējuši 3.7% iedzīvotāju, un 1.5% norādīja uz problēmām ar denacionalizētajiem namiem.

Minot konkrētas problēmas ar **denacionalizētajiem namiem**, rīdzinieki atkārtoti pauda viedokli, ka ir nepieciešams sniegt atbalstu gan īrniekiem, radot iespēju iegādāties atbilstošu dzīvojamo platību, gan namīpašniekiem, sniedzot atbalstu dzīvokļu atrašanā bijušajiem īrniekiem. Visbiežāk šo jomu uzsvēruši Centra rajonā dzīvojošie (10.8%), savukārt citās administratīvajās teritorijās to norādīja 0.6% - 1.8% respondentu.