

SABIEDRISKĀS DOMAS PĒTĪJUMS

RĪGAS DOMES DARBĪBAS VĒRTĒJUMS

2006. GADA SEPTEMBRIS

Dotais materiāls "Rīgas Domes darbības vērtējums" ir balstīts uz 2006.gada septembrī veiktu socioloģisku pētījumu. Šī pētījuma ietvaros tika aptaujāti 802 Rīgas pastāvīgie iedzīvotāji visā pilsētas teritorijā, izmantojot īpašu pētījuma mērķiem atbilstošu aptaujas anketu.

Materiālā apkopoti dati par iedzīvotāju attieksmi pret Domes darbu kopumā, kā arī atsevišķu likumā par pašvaldībām noteiktu Domes funkciju vērtējumu. Pētījuma ietvaros ir veikta arī sabiedrības komunālās dienaskārtības jautājumu analīze.

Materiālu sagatavojuši:

Arnīs Kaktiņš

Astrīda Trupovnice

Satura rādītājs

Aptaujas tehniskā informācija	4
Terminu skaidrojums	5
Rīgas domes darbības vērtējums	6
Iedzīvotāju vērtējums atsevišķām Rīgas domes darbības jomām	10
Sociālie jautājumi un cīņa ar nabadzību	17
Komunālo pakalpojumu sniegšanas kvalitāte	18
Pašvaldības pārziņā esošās teritorijas labiekārtošana un tīrība	20
Sadzīves atkritumu izvešana un uzglabāšana	25
Sabiedriskās kārtības un drošības nodrošināšana pašvaldību teritorijā	27
Slimnīcu un poliklīniku uzturēšana.....	29
Skolu un bērnudārzu uzturēšana	31
Sporta un kultūras problēmu risināšana.....	33
Sabiedrisko transporta pakalpojumu sniegšana.....	35
Uzņēmējdarbības sekmēšana pašvaldību teritorijā.....	37
Ar autotransportu saistītā problemātika.....	39
Pašvaldības sniegtie pakalpojumi dzīvokļu jautājumu risināšanā.....	41

Statistiskās kļūdas novērtēšanas tabula

Aptaujas tehniskā informācija septembris'2006

PĒTĪJUMA VEICĒJS	Pētījumu centrs SKDS
ĢENERĀLAIS KOPUMS	Rīgas pastāvīgie iedzīvotāji 18 – 74 gadu vecumā
PLĀNOTĀS IZLASES APJOMS	800 respondenti (ģenerālajam kopumam reprezentatīva izlase)
SASNIEGTĀS IZLASES APJOMS	802 respondenti
IZLASES METODE	Stratificētā nejaušā izlase
STRATIFIKĀCIJAS PAZĪMES	Administratīvi teritoriālā un nacionālā
APTAUJAS VEIKŠANAS METODE	Tiešās intervijas respondentu dzīves vietās
ĢEOGRĀFISKAIS PĀRKLĀJUMS	80 izlases punkti
APTAUJAS VEIKŠANAS LAIKS	No 23.09.2006 - 02.10.2006

SASNIEGTĀS IZLASES SALĪDZINĀJUMS AR IEDZĪVOTĀJU STATISTIKU*

	Respondentu skaits izlasē (%) pirms svēršanas	Respondentu skaits izlasē (%) pēc svēršanas	LR IeM PMLP Iedz. reģ. dati uz 01.01.06.
KOPĀ	100.0	100.0	100.0
ADMINISTRATĪVAIS RAJONS			
Centra rajons	13.1	3.8	3.8
Vidzemes priekšpilsēta	20.2	23.5	23.5
Kurzemes rajons	17.6	18.7	18.7
Zemgales priekšpilsēta	13.2	14.6	14.6
Latgales priekšpilsēta	23.4	28.1	28.1
Ziemeļu rajons	12.5	11.4	11.4
DZIMUMS			
Vīrieši	44.8	44.7	44.7
Sievietes	55.2	55.3	55.3
TAUTĪBA			
Latvieši	45.0	40.8	40.8
Citi	55.0	59.2	59.2
VECUMS			
18 - 24 g.v.	14.1	14.0	14.0
25 - 34 g.v.	18.1	19.3	19.3
35 - 44 g.v.	17.2	18.5	18.5
45 - 54 g.v.	16.2	19.4	19.4
Vairāk par 55 g.	34.5	28.8	28.8
STATUSS			
Strādājošie	66.3	70.2	
Nestrādājošie	33.7	29.8	
IZGLĪTĪBA			
Pamata	6.0	5.8	
Vidējā, vidējā speciālā	56.7	56.9	
Augstākā, nepabeigta augstākā	37.3	37.4	
PILSONĪBA			
LR pilsoņi	76.8	76.5	
Respondenti bez LR pilsonības	23.2	23.5	

* Dati tika pakļauti svēršanas procedūrai

Materiālā lietoto terminu skaidrojums

Izlase - Rīgas iedzīvotāju kopuma mikromodelis.

Izglītība

Pamata - respondents ar pamata vai vidējo nepabeigto izglītību.

Vidējā - respondents ar vidējo vai vidējo speciālo izglītību.

Augstākā - respondents ar augstāko izglītību.

Nodarbinātības sfēra

Valsts sektors - respondenti, kuri strādā valsts iestādēs vai uzņēmumos ar valsts kapitālu.

Privātais sektors - respondenti, kuri strādā uzņēmumos ar privāto kapitālu.

Nestrādā - respondenti: mājsaimnieces, pensionāri, skolēni, studenti, bezdarbnieki.

Cits - respondenti, kuriem ir gadījuma darbi, strādā apmaksātu darbu sabiedriskās organizācijās, kā arī tie respondenti, kuri nezināja konkrētu nodarbinātības sektoru.

Nodarbošanās

Vadītājs, vadošais speciālists - uzņēmuma, firmas, organizācijas, vadītājs; kādas struktūrvienības vai nodaļas vadītājs, kā arī vadošais speciālists uzņēmumā, iestādē (visos gadījumos darba ņēmējs)

Ierēdnis, darbinieks valsts vai pašvaldības iestādē - ierēdnis vai darbinieks valsts vai pašvaldību iestādē

Ierindas darbinieks privātā sektorā – ierindas darbinieks privātā uzņēmumā, kas nestrādā fizisku darbu.

Strādnieks - ierindas darbinieks rūpniecībā, celtniecībā, lauksaimniecībā, tirdzniecībā, apkalpojošajā sfērā, sabiedriskajā ēdināšanā

Ir savs uzņēmums, individuālais darbs - pats sev darba devējs, arī profesionāls speciālists (advokāts, ārsts u.tml.), uzņēmuma īpašnieks

Pensionārs - persona, kas ir pensijā un nestrādā algotu darbu, arī invaliditātes pensionārs.

Skolnieks, students - persona, kas mācās dienas nodaļā kādā no mācību iestādēm

Mājsaimniece - persona, kas ir mājsaimnieks vai mājsaimniece un pašlaik nestrādā algotu darbu

Bezdarbnieks - persona, kas ir darba spējīgā vecumā un nekur nestrādā

Ienākumu līmenis

Ienākumi uz vienu ģimenes locekli, ieskaitot visus ienākumus (algas, stipendijas, pabalstus, pensijas u.t.t.) pēc nodokļu nomaksas

Zemi - līdz Ls70

Vidēji - no Ls71 līdz Ls100

Vidēji augsti - no Ls101 līdz Ls200

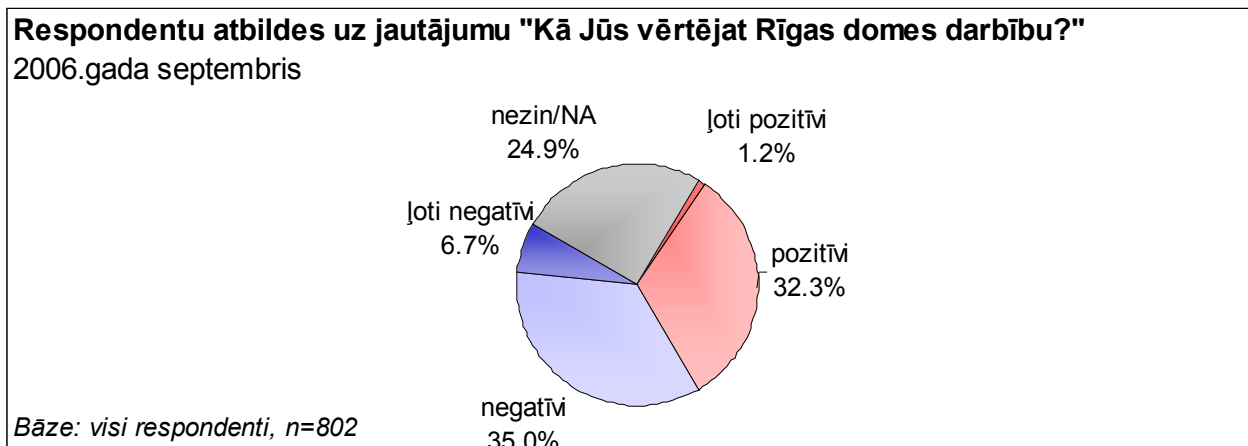
Augsti – Ls201 un vairāk

Rīgas Domes darbības vērtējums

2006.gada septembrī veiktā Rīgas iedzīvotāju aptauja ir ceturktā esošā sasaukuma Rīgas domes darbības laikā. Tālākajā materiālā šajā aptaujā iegūtie rezultāti tiek atspoguļoti salīdzinot gan ar iepriekšējo trīs šīs Domes, gan citiem iepriekšējos gados veikto pētījumu rezultātiem.

Tāpat kā visās līdzšinējās aptaujās, arī šoreiz tika noskaidrota rīdzinieku attieksme pret Rīgas domes darbu, lūdzot respondentus atbildēt uz jautājumu 'Kā Jūs vērtējat Rīgas domes darbību?', izvēloties savām domām atbilstošāko atbilžu variantu skalā 'ļoti pozitīvi', 'pozitīvi', 'negatīvi', 'ļoti negatīvi'. Respondenti varēja izvēlēties arī atbildi 'nezinu'.

2006.gada septembrī iegūtie rīdzinieku vērtējumi Rīgas domes darbībai pilnā skalā apkopoti sekojošajā grafikā.



Iegūtie dati liecina, ka Rīgas pašvaldības darbībai konkrētu vērtējumu joprojām grūti bijis paust gandrīz katram ceturtajam aptaujas dalībniekam – 24.9%.

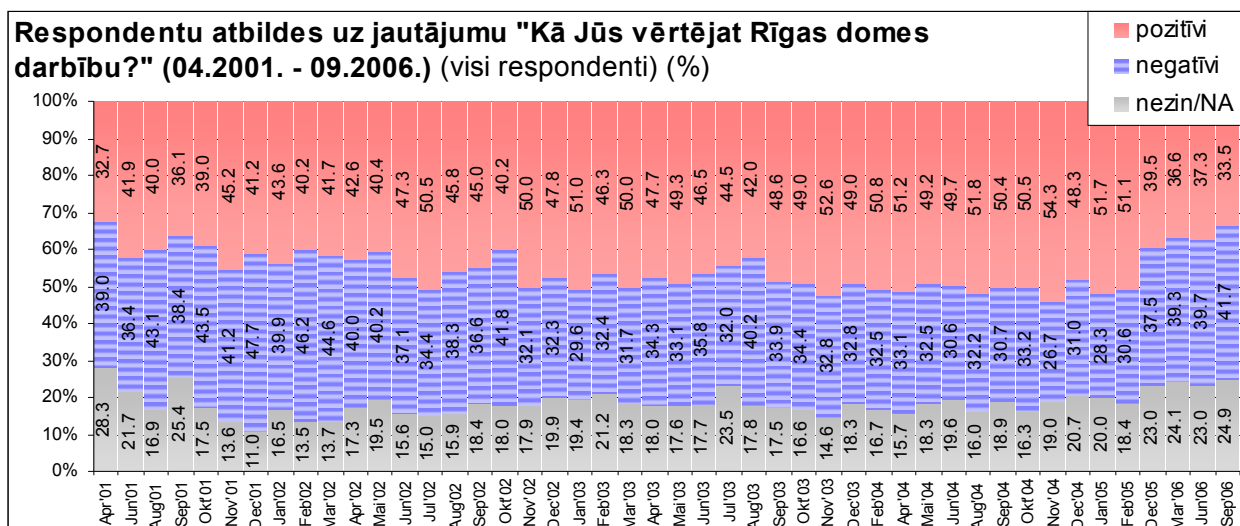
Galēji negatīvie vērtējumi salīdzinājumā ar jūniju'2006 pieauguši par 0.9 procentu punktiem, negatīvie par 1.1, savukārt, ļoti pozitīvie samazinājušies par 1.3 un pozitīvie par 2.6 procentu punktiem.

Kopumā šis ir kritiskāks vērtējums salīdzinot ar iepriekšējām trim aptaujām.

Nosaucot 'komunālajai dienas kārtībai' aktuālās problēmas, respondenti 4.8% gadījumu atkārtoti minējuši sekojošas, ko varētu saistīt ar Rīgas domes „iekšējo darbību”: iedzīvotāju reālāka, plašāka iesaistīšana lēmumu pieņemšanā, viņu viedokļu respektēšana; plašākas informācijas sniegšana par lēmumiem; darba caurspīdīguma palielināšana; Domes 'aparāta optimizēšana'; darba samaksas Domes darbiniekiem iesaldēšana; jautājumu operatīva izskatīšana; darba nepolitizēšana, kā arī 'deputātu nevienprātības, neizlēmības mazināšana'.

Sekojošajā grafikā atainoti dati par iedzīvotāju attieksmes dinamiku pret Domes darbību laika periodā no 2001.gada aprīļa. Vērtējums 'pozitīvi' šajā gadījumā nozīmē, ka respondenti Domes darbību vērtējuši 'ļoti pozitīvi' vai 'pozitīvi', bet vērtējums 'negatīvi', ka izvēlēti atbilžu varianti 'negatīvi' un 'ļoti negatīvi'.

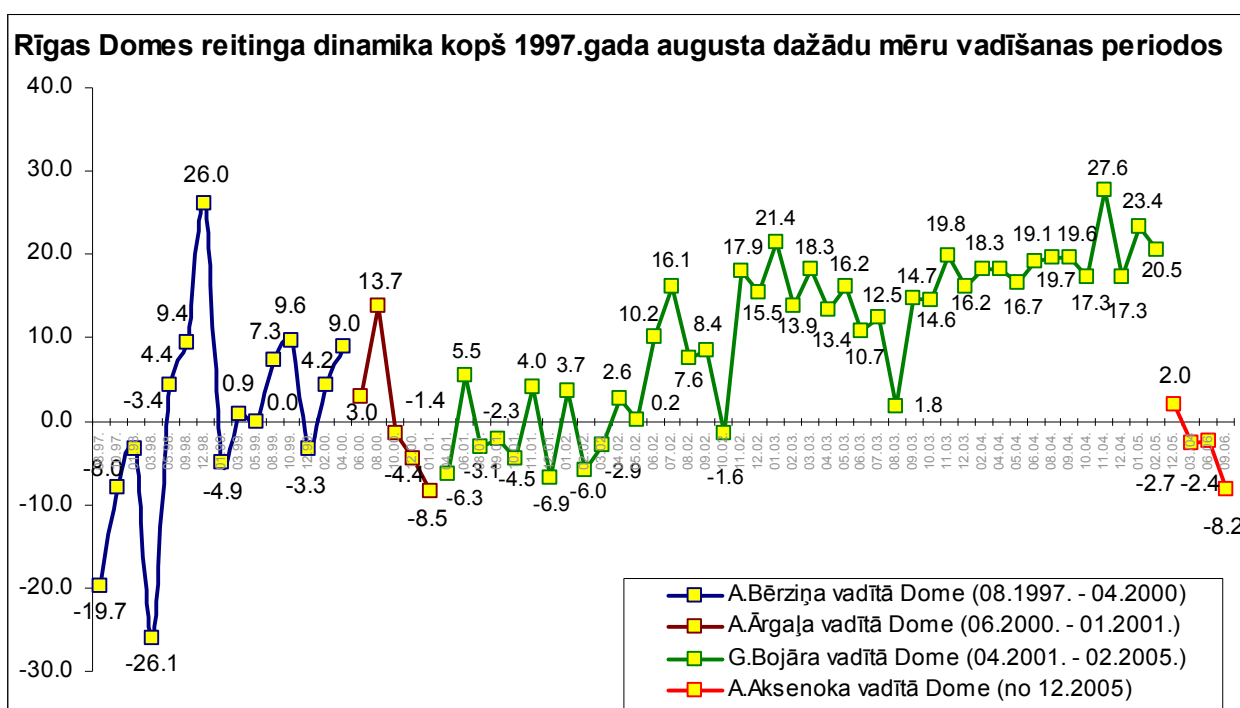
Pētījums: Rīgas iedzīvotāju 2006.gada septembra aptauja



Lai raksturotu iedzīvotāju noskaņojumu pret pašvaldības darbu kopumā, tiek izmantots nosacīts reitings – pozitīvos un negatīvos vērtējumus sniegušo respondentu īpatsvara starpība.

Diferencējot septembrī'2006 iegūtos pozitīvos (33.5%) un negatīvos (41.7%) vērtējumus, arī iegūstam negatīvu reitingu -8.2, kas par 5.8 procenta punktiem zemāks nekā jūnijā'2006 novērotais.

Sekojošajā grafikā apkopoti dati par Rīgas domes reitanga dinamiku laikā no aprīļa'2001 līdz septembrim'2006.



Izvērtējot rīdzinieku septembrī'2006 sniegtos vērtējumus Domes darbībai atsevišķās sociāli demogrāfiskajās grupās, redzam, ka attieksme tajās būtiski atšķiras.

Tālākajā materiālā nedaudz plašāk tiks raksturots atsevišķu sociāli demogrāfisko grupu noskaņojums pret Domes darbību kopumā, bet, izdarot secinājumus, jāņem vērā: jo sīkākās grupās sašķelts respondentu kopums, jo ievērojamāk pieaug attiecīgo mērījumu statistiskā kļūda.

Pētījums: Rīgas iedzīvotāju 2006.gada septembra aptauja

No administratīvajiem rajoniem arī 2006.gada septembrī tikai Centra un Ziemeļu rajonā iegūts pozitīvās attieksmes pārsvars, attiecīgi par 5.1 un 11.9 procentu punktiem, bet pārējos pārsvars negatīvajiem vērtējumiem – tajos 40.7% un vairāk aptaujāto pašvaldības darbu vērtējuši negatīvi, Vidzemes priekšpilsētā negatīvais pārsvars 4.5, Kurzemes rajonā 7.5, Zemgales priekšpilsētā 16.6 un Latgales priekšpilsētā 17.5 procentu punkti.

Izvērtējos atbildes dzimumu aspektā, redzam, ka vīrieši šoreiz noskaņoti ievērojami negatīvāk nekā sievietes, reitingi attiecīgi -11.6 un -5.5 procentu punkti. Nenoteiktus vērtējumus snieguši katra ceturtā sieviete un arī gandrīz katrs piektais vīrietis.

Tāpat kā divās iepriekšējās aptaujās arī septembrī 2006 pozitīvāk Domes darbību novērtējuši latvieši. Viņu vidū reitings +3.9, bet citu tautību respondentu atbildēs pieaudzis negatīvo vērtējumu pārsvars līdz 16.5 procentu punktiem.

Izvērtējot atbildes pilsonības griezumā, redzam, ka, neatkarīgi no pilsonības, pārsvarā attieksme bijusi negatīva: LR pilsoņu attieksmē negatīvais pārsvars nedaudz mazāks nekā respondentu bez pilsonības: attiecīgi reitings -5.7 un -16.6. Atbilžu 'nezinu' īpatsvars abās grupās visai līdzīgs.

Analizējot atbildes dažādās vecuma grupās, redzam, ka kritiskā attieksme arī šoreiz pieaug palielinoties respondentu vecumam - reitingi diapazonā no +10.2 grupā 18 – 24 gadi līdz -14.3 grupā 55 un vairāk gadu.

No izglītības grupām šoreiz visās vērojams negatīvās attieksmes pārsvars: grupā ar augstāko izglītību -4.0, grupā ar vidējo tas ir -11.5, ar pamata izglītību -3.0. Grupā ar vidējo izglītību salīdzinoši lielāks nenoteikto vērtējumu īpatsvars - 26.7%.

Aplūkojot vērtējumus, ko snieguši dažādām nodarbinātības grupām piederošie respondenti, redzam, ka ievērojami augstākus vērtējumus nekā vidēji pilsētā šoreiz sniegušas mājsaimnieces un personas bērnu kopšanas atvaļinājumā, kā arī skolnieki un studenti – reitingi attiecīgi +34.4 un +32.8. Pārējās grupās ievērojams negatīvās attieksmes pārsvars.

Iepriekšējās aptaujās pozitīvi noskaņoto augstākā un vidējā līmeņa vadītāju atbildēs iegūtais reitings šoreiz -13.2, speciālistu, ierēdņu atbildēs atkal atjaunojies negatīvās attieksmes pārsvars par 16.1 procenta punktu.

Viszemākais reitings šoreiz vērojams bezdarbnieku un respondentu, kam ir savs uzņēmums, individuālais darbs, vidū, attiecīgi -38.7 un -32.5 procentu punkti.

Salīdzinot dažādām ienākumu grupām piederošo respondentu atbildes, redzam, ka visās grupās vērtējumi ir pārsvarā negatīvi: grupā ar augstiem ienākumiem reitings -4.9, ar vidēji augstiem -2.1, ar vidējiem -16.6 un ar zemiem -5.9 procentu punkti.

Dažādu sociāli demogrāfisko grupu atbildes uz jautājumu "Kā Jūs vērtējat Rīgas domes darbību kopumā?" septembrī 2006

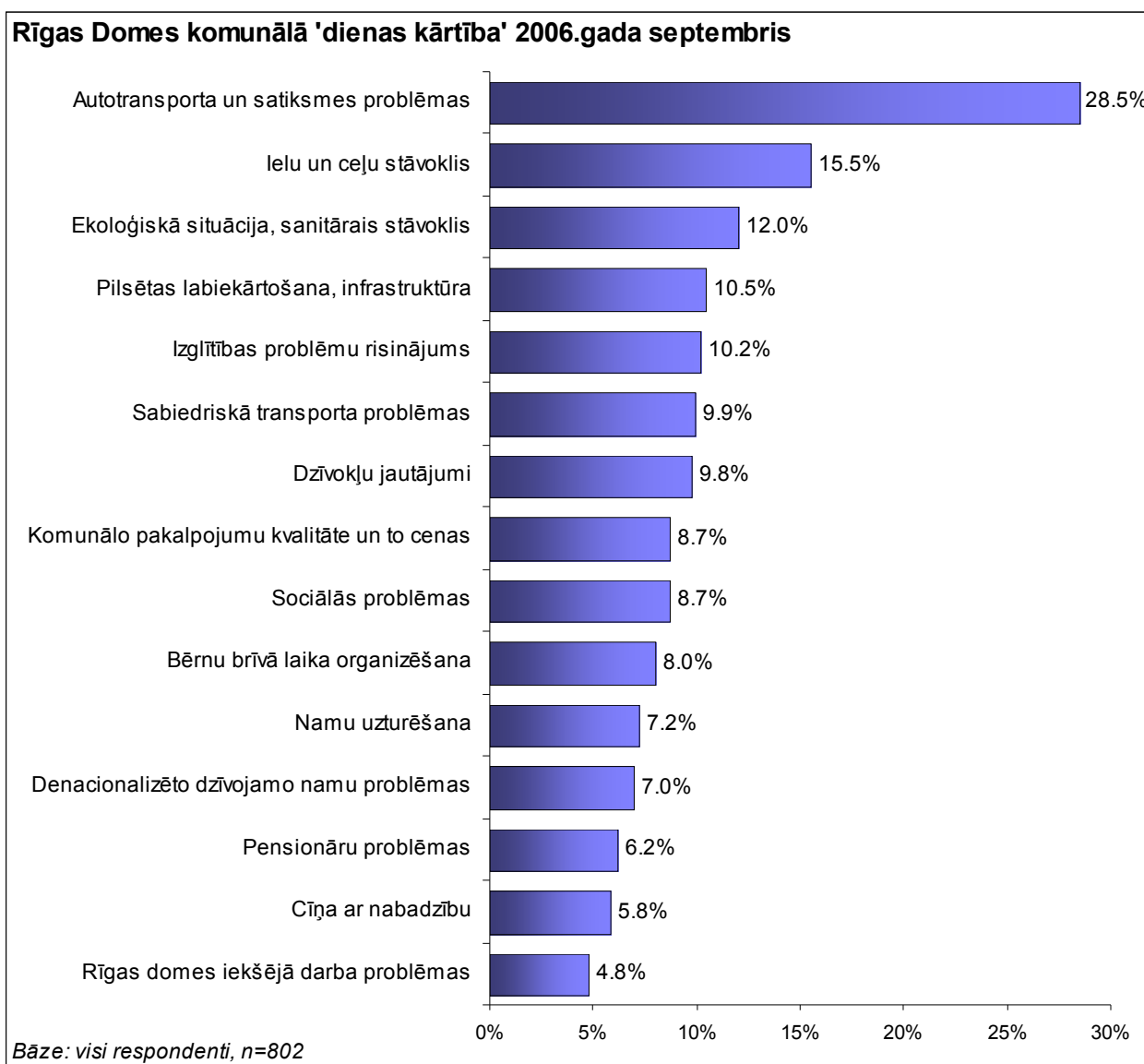
Respondentu grupas	Bāze (resp. skaits, n=)	Pozitīvi	Negatīvi	Nezin/ NA	Reitings sept'06	Reitings Jūn'06	Reitings mar/apr'06
Rīgā kopumā	802	33.5%	41.7%	24.9%	-8.2	-2.4	-2.7
Administratīvajos rajonos							
Centra	105	39.8%	34.7%	25.5%	+5.1	-46.5	-0.2
Vidzemes	162	36.2%	40.7%	23.1%	-4.5	-11.3	-10.4
Kurzemes	141	35.4%	42.9%	21.7%	-7.5	+30.8	+27.1
Zemgales	106	31.1%	47.7%	21.2%	-16.6	+15.2	+5.0
Latgales	188	24.7%	42.2%	33.1%	-17.5	-16.6	-16.6
Ziemeļu	100	47.0%	35.1%	18.0%	+11.9	-11.6	-12.2
Dzimums							
Vīrietis	359	31.9%	43.5%	24.6%	-11.6	-4.8	-1.2
Sieviete	443	34.7%	40.2%	25.1%	-5.5	-0.5	-3.8
Vecums							
18 - 24	113	38.4%	28.2%	33.4%	+10.2	+18.4	+5.9
25 - 34	144	33.8%	44.0%	22.3%	-10.2	+0.9	+1.8
35 - 44	138	34.5%	40.4%	25.1%	-5.9	-2.4	-1.7
45 - 54	130	29.7%	42.4%	27.9%	-12.7	-5.3	-5.4
55 un vairāk	277	32.7%	47.0%	20.3%	-14.3	-12.8	-8.8
Tautība							
latvieši	361	39.5%	35.6%	24.9%	+3.9	+7.6	+4.7
Citi	441	29.3%	45.8%	24.9%	-16.5	-9.3	-8.0
LR pilsonība							
Ir	616	34.8%	40.5%	24.7%	-5.7	-3.7	-2.3
Nav	186	28.9%	45.5%	25.6%	-16.6	+0.7	-3.8
Izglītība							
Pamatizglītība	48	38.0%	41.0%	21.0%	-3.0	-1.7	-7.4
Vidējā, vidējā speciālā	455	30.9%	42.4%	26.7%	-11.5	-7.0	-6.0
Augstākā	299	36.6%	40.6%	22.8%	-4.0	+4.7	+3.7
Pamatnodarbošanās							
Augstākā, vidējā līmeņa vadītājs	47	33.1%	46.3%	20.6%	-13.2	+19.2	+25.9
Speciālists, ierēdnis	284	31.1%	47.2%	21.8%	-16.1	+1.2	-4.9
Strādnieks, strādā fiz.darbu	178	31.1%	40.3%	28.6%	-9.2	-7.6	-2.8
Ir savs uzņēmums, ind. darbs	23	24.8%	57.3%	17.9%	-32.5	-6.4	-1.6
Pensionārs	178	36.0%	42.7%	21.3%	-6.7	-11.9	-13.9
Skolnieks, students	57	45.3%	12.5%	42.2%	+32.8	+16.3	+19.0
Mājsaimniece (-ks), bērna kopšanas atvaļinājumā	27	52.7%	18.3%	29.0%	+34.4	-10.2	+3.5
Bezdarbnieks	8	16.1%	54.8%	29.0%	-38.7	-19.0	-12.5
Mēneša vidējais ienākums uz vienu ģimenes locekli							
Līdz Ls70	49	36.6%	42.5%	20.9%	-5.9	+4.5	-21.0
Ls71 – Ls100	212	31.8%	48.4%	19.7%	-16.6	-13.2	-16.6
Ls101 - Ls200	154	37.3%	39.4%	23.3%	-2.1	-16.2	+15.5
Ls201 un vairāk	239	34.0%	38.9%	27.1%	-4.9	+10.9	+2.6

Iedzīvotāju vērtējums atsevišķām Rīgas domes darbības jomām

Lai noskaidrotu rīdziniekiem aktuālās problēmas pilsētas pašvaldības darbā, aptaujas dalībniekiem arī martā/ aprīlī 2006 tika uzdots jautājums “Nosauciet, lūdzu, trīs problēmas, kuras Rīgas domei būtu jārisina pirmām kārtām”.

Atbildot uz to, respondenti brīvi varēja formulēt, viņuprāt, aktuālās problēmas, bet datu apstrādes procesā tās tika apkopotas lielākās tematiskās problēmu grupās, izveidojot, t.s., “komunālo dienas kārtību.”

Sekojošajā grafikā apkopoti dati par 15 respondentu biežāk minētajiem “komunālās dienas kārtības” problēmu lokiem.



Citas ‘komunālajai dienas kārtībai’ izvirzītās problēmas minētas mazāk kā 4.8% gadījumu:

- 4.7% noziedzības likvidēšanas un sabiedriskās kārtības nodrošināšanas problēmas;
- 4.3% ar pilsētas apgaismojumu saistītas problēmas;

Pētījums: Rīgas iedzīvotāju 2006.gada septembra aptauja

- 4.0% bezdarba problēmas;
- 3.3% kultūras un sporta dzīves problēmas;
- 3.2% policijas daba uzlabošana;
- 2.6% veselības aizsardzības problēmas;
- 2.6% alkoholisma, narkomānijas un azartspēļu ierobežošana;
- 1.8% ar darba algām saistītas problēmas;
- 1.1% ar azartspēļu ierobežošanu saistītas problēmas;
- 1.0% invalīdu sadzīves problēmas.

Ar minēšanas biežumu mazāku par 1.0% minētas tirdzniecības vietu, t.sk. lielveikalu, uzraudzības problēmas, pašvaldības zemes neizpārdošana, satiksmes ierobežojumi Vecrīgā, pakalpojumu infrastruktūras uzlabošana pilsētā. 6.9% aptaujas dalībnieku minējuši dažādas problēmas, kuru risinājums nav pašvaldības kompetencē, bet 9.1% nav nosaukuši nevienu.

Piecpadsmit aktuālāko “dienas kārtības” problēmu minēšanas biežums katrā Rīgas administratīvajā teritorijā septembrī’2006*

Nr.p.k	Problēma	Kopumā pilsētā	Centra	Vidzemes	Kurzemes	Zemgales	Latgales	Ziemeļu
1	Autotransporta un satiksmes problēmas	28.5%	22.6%	20.1%	26.8%	31.9%	32.2%	37.2%
2	Ielu un ceļu stāvoklis	15.5%	7.9%	19.2%	25.4%	8.3%	12.1%	12.1%
3	Ekoloģiskā situācija, sanitārais stāvoklis	12.0%	15.5%	14.0%	14.0%	4.3%	13.7%	9.2%
4	Pilsētas labiekārtošana, infrastruktūra	10.5%	14.0%	6.0%	24.1%	11.3%	11.3%	16.1%
5	Izglītības problēmu risinājums	10.2%	10.9%	10.4%	7.4%	12.2%	12.0%	7.2%
6	Sabiedriskā transporta problēmas	9.9%	10.4%	10.6%	5.7%	6.3%	15.1%	7.3%
7	Dzīvokļu jautājumi	9.8%	13.1%	4.9%	5.4%	11.0%	17.4%	5.4%
8-9	Komunālo pakalpojumu kvalitāte un to cenas	8.7%	7.4%	14.5%	7.0%	3.8%	5.7%	13.8%
8-9	Sociālās problēmas	8.7%	8.5%	6.3%	12.9%	7.4%	9.4%	6.9%
10	Bērnu brīvā laika organizēšana	8.0%	9.8%	7.5%	11.6%	4.8%	8.8%	4.9%
11	Namu uzturēšana	7.2%	9.0%	6.9%	13.0%	4.2%	6.3%	3.3%
12	Denacionalizēto dzīvojamo namu problēmas	7.0%	33.0%	6.6%	4.1%	5.8%	7.8%	3.2%
13	Pensionāru problēmas	6.2%	11.9%	4.0%	9.1%	7.5%	4.2%	7.6%
14	Cīņa ar nabadzību	5.8%	5.3%	4.9%	4.9%	5.6%	5.2%	11.3%
15	Rīgas domes iekšējā darba problēmas	4.8%	8.9%	6.8%	1.9%	4.9%	4.7%	4.1%

* Izceltas katrā administratīvajā rajonā trīs aktuālākās problēmu grupas.

Tālākajā tekstā tuvāk iztirzātas "komunālās dienas kārtības" aktuālās problēmas, sasaistot tās ar rīdzinieku vērtējumiem stāvokļa izmaiņām pēdējo 12 mēnešu laikā un viņu apmierinātību ar Rīgas domes darbu sekojošu '*Likumā par pašvaldībām*' noteikto pašvaldības funkciju izpildē:

- komunālo pakalpojumu sniegšanas kvalitāte;
- pašvaldības pārziņā esošās teritorijas labiekārtošana un tīrība (arī kārtība tirgos, gaisa tīrība);
- sadzīves atkritumu izvešana un uzglabāšana;
- sabiedriskās kārtības un drošības nodrošināšana pašvaldību teritorijā;
- slimnīcu un poliklīniku uzturēšana;
- skolu un bērnudārzu uzturēšana;
- sporta un kultūras problēmu risināšana;
- sabiedrisko transporta pakalpojumu sniegšana;
- uzņēmējdarbības sekmēšana pašvaldību teritorijā.

Situācijas izmaiņu vērtējums noteikts arī tādās jomās kā:

- ar autotransportu saistīto problēmu risināšana;
- bērnu brīvā laika organizēšana;
- ubagošanas samazināšana pilsētā;
- ielu apgaismojums;
- gaisa piesārņojums;
- kārtība tirgos.

Lai noskaidrotu iedzīvotāju noskaņojumu, respondentiem tika uzdots jautājums: "*Kā Jūs vērtējat Rīgas domes darbu "Likumā par pašvaldībām" noteikto funkciju izpildē?*", lūdzot paust savu vērtējumu pret atsevišķu funkciju izpildi skalā "*apmierina*", "*drīzāk apmierina*", "*drīzāk neapmierina*", "*neapmierina*". Respondenti varēja izvēlēties arī atbildi "*nezinu*". Tālākajā tekstā analīze veikta salīdzinot kopumā pozitīvo un negatīvo attieksmi.

Tāpat kā iepriekšējās aptaujās, kaut gan ar mazāku pārsvaru nekā iepriekšējās divās, vispozitīvāk novērtēts Domes darbs komunālo pakalpojumu jomā (69.0% atbilžu '*apmierina*'), sadzīves atkritumu izvešanā un uzglabāšanā (67.8%), sabiedriskā transporta pakalpojumu sniegšanā (65.9%), kā arī Domes pārziņā esošās teritorijas labiekārtošanā un tīrības uzturēšanā (59.1%).

Pārsvarā negatīvi šoreiz novērtēts pašvaldības darbs sabiedriskās kārtības un drošības nodrošināšanā Rīgas teritorijā, reitings -1.9 punkti, kā arī slimnīcu un poliklīniku uzturēšanā, -6.2

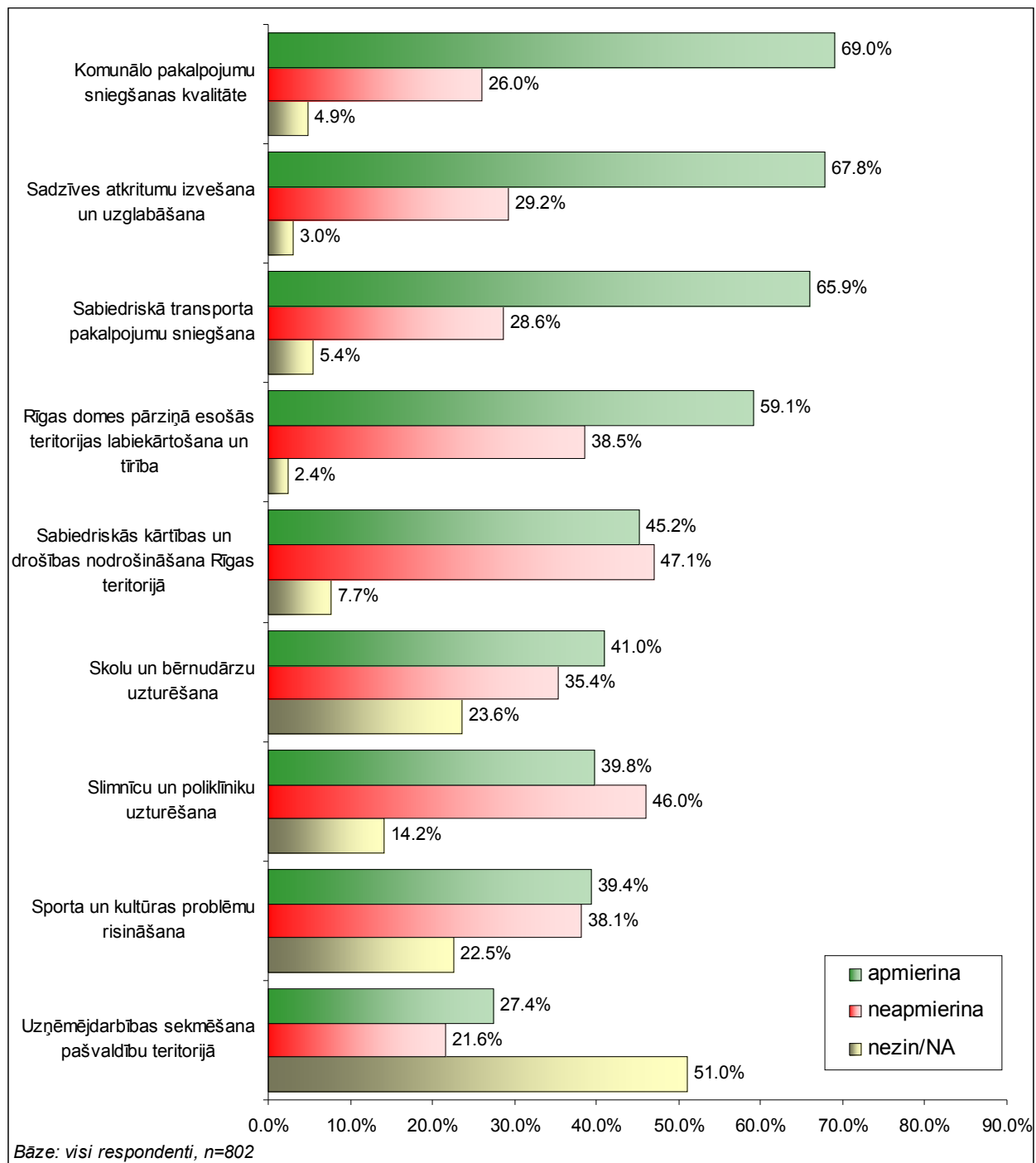
Joprojām ievērojamai aptaujas dalībnieku daļai – šoreiz pat 51.0%, nav bijis konkrēta viedokļa par domes darbu uzņēmējdarbības sekmēšanā pašvaldības teritorijā, gandrīz katrs 4. nav varējis konkrēti vērtēt arī domes darbu skolu un bērnu dārzu uzturēšanā, katrs piektais sporta un kultūras problēmu risināšanā, tomēr kopumā šajās jomās vērojams neliels pozitīvās attieksmes pārsvars.

Sekojošajā grafikā apkopotī dati par respondentu apmierinātību kopumā ar Rīgas domes darbību attiecīgo funkciju veikšanā.

Pētījums: Rīgas iedzīvotāju 2006.gada septembra aptauja

Vērtējums "apmierina" šajā gadījumā nozīmē, ka respondenti snieguši atbildes "apmierina" un "drīzāk apmierina", bet vērtējums "neapmierina" nozīmē, ka izvēlēti atbilžu varianti "neapmierina" un "drīzāk neapmierina".

Respondentu apmierinātība septembrī 2006 ar Domes darbu sekojošu funkciju izpildē
(visu respondentu atbilžu sadalījums%)



Iedzīvotāju apmierinātības dinamika laikā no aprīļa 2001 ar minētajām desmit pašvaldības darba jomām atspoguļota sekojošajās šī materiāla sadaļās.

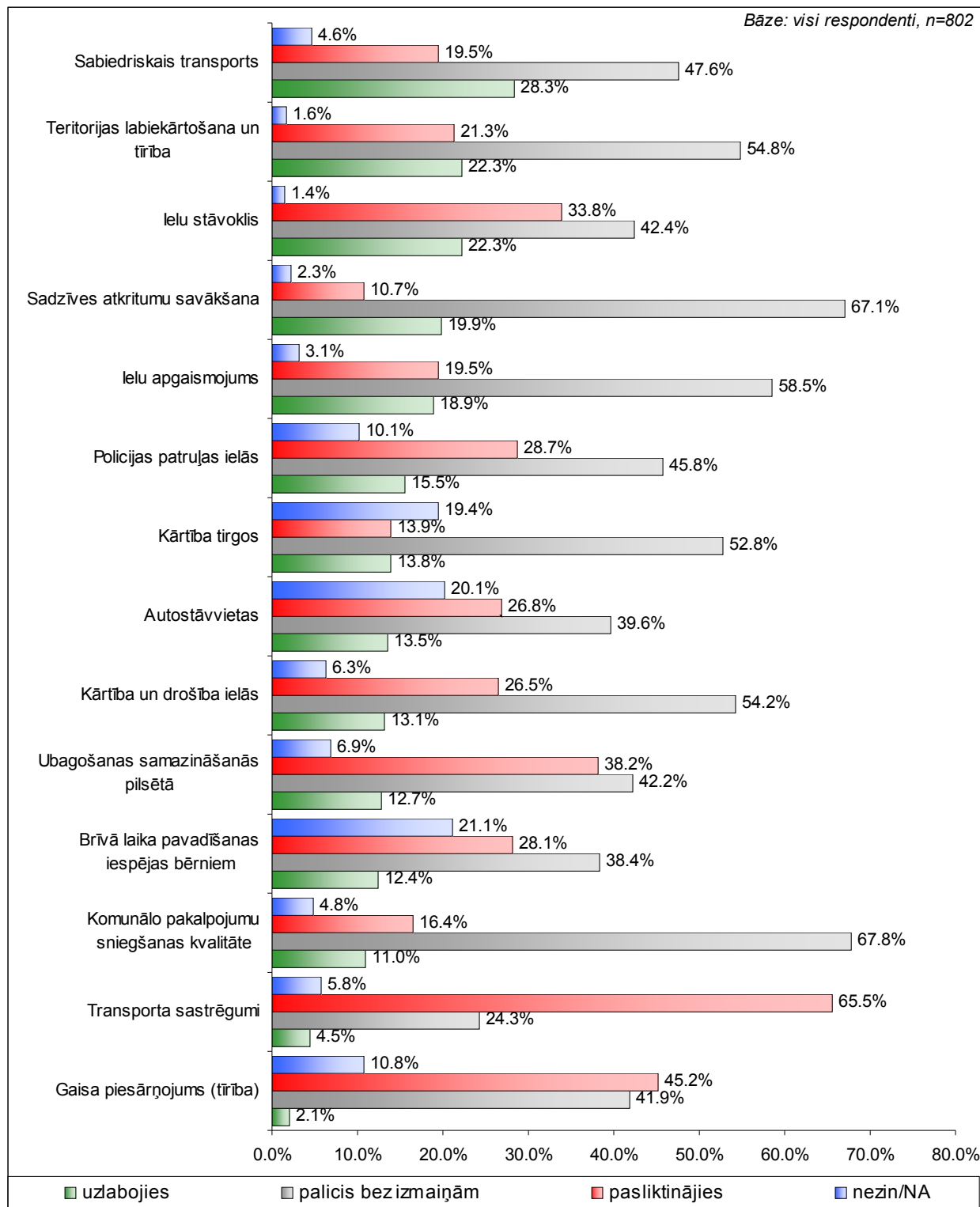
Septembrī 2006, Rīgas iedzīvotājus lūdza atbildēt uz jautājumu "Kā, Jūsaprāt, mainījies stāvoklis Rīgas pilsētā sekojošās jomās, salīdzinot ar laika periodu pirms 12 mēnešiem?",

Pētījums: Rīgas iedzīvotāju 2006.gada septembra aptauja

sniedzot savu vērtējumu skalā “nedaudz uzlabojies”, “ievērojami uzlabojies”, “palicis bez izmaiņām”, “nedaudz pasliktinājies”, “ievērojami pasliktinājies”.

Aptaujas dati apkopoti sekojošajā grafikā (“uzlabojies” nozīmē, ka izvēlēti atbilžu varianti “ievērojami uzlabojies” un “nedaudz uzlabojies”, bet “pasliktinājies” - “ievērojami pasliktinājies” vai “nedaudz pasliktinājies”).

Respondentu attieksme septembrī 2006 pret stāvokļa izmaiņām pilsētā gada laikā
(visu respondentu atbilžu sadalījums %)



Pētījums: Rīgas iedzīvotāju 2006.gada septembra aptauja

Kā liecina pētījuma rezultāti, tad atkārtoti par sfērām, kurās pēc lielas daļas aptaujas dalībnieku domām situācija pēdējo 12 mēnešu laikā vairāk ir pasliktinājusies nekā uzlabojusies, tiek atzīta vairāk nekā puse no apskatāmajām: satiksmes sastrēgumi – 65.5% atbilžu *'pasliktinājusies'*, gaisa tīrība (piesārņojums) – 45.2%, ubagošana ielās – 38.2%, ielu stāvoklis – 33.8%, policijas patruļas ielās – 28.7%, brīvā laikā pavadīšanas iespējas bērniem – 28.1%, autostāvvietas – 26.8%, kārtība un drošība ielās – 26.5%, ielu stāvoklis – 22.3%.

Situācijas uzlabošanos pēdējā gada laikā, lai gan ievērojami mazāk nekā iepriekšējās aptaujās, respondenti visbiežāk atzinuši tādā jomā kā sabiedriskais transports – 28.3% atbilžu *'uzlabojies'*. Par pārējām apskatāmajām sfērām šādu vērtējumu snieguši mazāk respondenti.

Turpmākajās atskaites sadaļās, analizējot apmierinātību ar Domes funkciju izpildi un attieksmi pret stāvokļa izmaiņām, analīze veikta, galvenokārt par pamatu ņemot Rīgā kopumā iegūtās atbildes, jo, sašķeļot respondentu kopumu sīkākās grupās (administratīvajās teritorijās aptaujātajos), ievērojami pieaug statistiskā kļūda. Līdz ar to, lai gan tiek atspoguļoti arī atsevišķos rajonos aptaujā iegūtie rezultāti, secinājumi par attieksmes tendencēm dažādās priekšpilsētās izdarāmi visai piesardzīgi.

Raksturojot Rīgas iedzīvotāju viedokli dažādās pilsētas administratīvajās teritorijās, tiks izmantots nosacīts reitings, šajā gadījumā ar to saprotot respondentu, kas atzīmējuši, ka viņus apmierina Rīgas domes darbs šajā jomā, un respondentu, kas atzīmējuši, ka viņus darbs neapmierina, īpatsvara starpību.

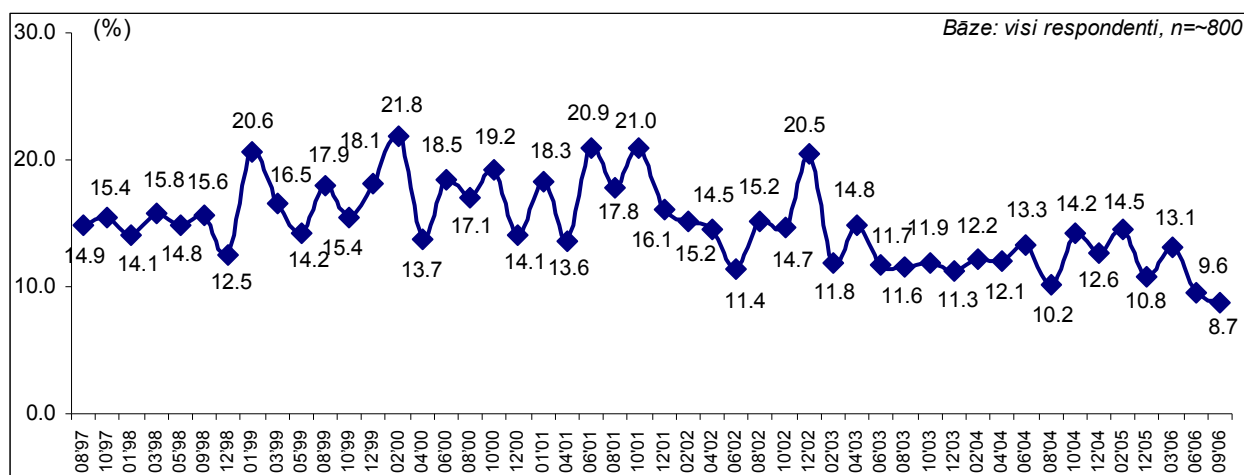
Materiālā tiks atspoguļota arī iedzīvotāju apmierinātības ar minēto Domes funkciju izpildi dinamika laikā no aprīļa'2001.

Sociālie jautājumi un cīņa ar nabadzību

Sociālo problēmu minēšanas biežums komunālajā dienas kārtībā septembrī 2006 vēl nedaudz samazinājies un ir zemākais kopš tiek veiktas regulārās iedzīvotāju aptaujas – 8.7%. Rīgas iedzīvotāju atbildēs par to, kuras trīs problēmas domei būtu jārisina vispirmām kārtām, saistībā ar sociālajiem jautājumiem visbiežāk skarti tādu problēmu aspekti kā sociālās palīdzības optimizēšana, nabadzības samazināšana, patversmju nodrošināšana, plašāka informācijas pieejamība par iespējam palīdzību saņemt, sociālo dzīvokļu veidošana.

Sociālās problēmas, cīņu ar nabadzību, kā Domes aktualitāti salīdzinoši biežāk minējuši respondenti Kurzemes un Centra rajonā, attiecīgi 12.9% un 8.7% gadījumu, kā arī Latgales priekšpilsētā, 9.4%. Nedaudz zemāks par vidējo pilsētā tas ir parējās administratīvajās teritorijās.

Sociālo problēmu minēšanas biežuma dinamika “komunālajai dienas kārtībai” kopš augusta’97



Minēšanas biežuma samazināšanās komunālajā dienas kārtībā tomēr neliecina, ka šīs problēmas aktualitāte pilsētā būtu ievērojami mazinājusies. Vērtējot stāvokļa izmaiņas pēdējos 12 mēnešos tādā ar sociālo sfēru tieši saistītā jomā, kā situācija ar ubagošanu, kopumā Rīgā 38.2% atzīst tās pasliktināšanos, 12.7% uzlabošanos, bet 42.2%, uzskata, ka gada laika nekas nav izmainījies. Grūtības paust konkrētu viedokli bijušas 6.9% respondentu.

Dažādu Rīgas rajonu iedzīvotāju pausto attieksmi pret ubagošanas samazināšanos pilsētā atspoguļo septembra’2006 aptaujā iegūto atbilžu sadalījums

	Rīgā kopā	Centra	Vidzemes	Kurzemes	Zemgales	Latgales	Ziemeļu
Uzlabojies	12.7%	12.3%	24.2%	4.7%	11.2%	11.7%	6.8%
Palicis iepriekšējais	42.2%	51.0%	49.2%	28.0%	39.3%	52.2%	26.9%
Pasliktinājies	38.2%	31.7%	18.1%	54.6%	42.7%	32.3%	64.0%

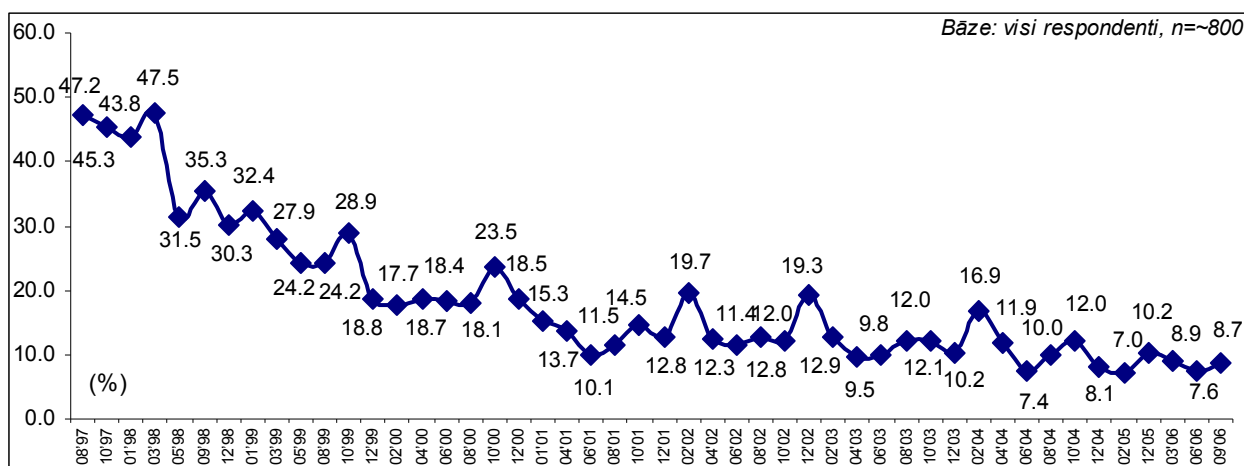
Kā aizvien, kā viena no galvenajām iedzīvotāju grupām, kam nepieciešams pašvaldības atbalsts dažādās jomās: sabiedriskajā transportā, veselības aprūpē, sociālo pakalpojumu sniegšanā, komunikācijas nodrošināšanā, mājokļa jautājumā minēti pensionāri – kopumā Rīgā ‘komunālajā dienas kārtībā’ šīs grupas minēšanas biežums ir 6.2%, atzīmētas arī daudz bērnu un jaunās ģimenes.

Komunālo pakalpojumu sniegšanas kvalitāte

Raksturojot problēmas, kas Rīgas domei būtu jārisina pirmām kārtām, jautājumi, kas saistīti ar komunālo pakalpojumu kvalitāti un to cenām nosaukti 8.7% gadījumu, kas ir tuvs iepriekš novērotajam.

Galvenās konkrētās problēmas, ko respondenti minējuši komunālo pakalpojumu sakarā, ir savlaicīga siltuma pieslēgšana, siltuma skaitītāju uzstādīšana dzīvokļos, pakalpojumu cenu atbilstība to kvalitātei, komunikāciju sistēmu profilaktisko pārbaužu nodrošināšana, remonts un nomaiņa, palīdzība maznodrošinātajiem komunālo pakalpojumu apmaksā.

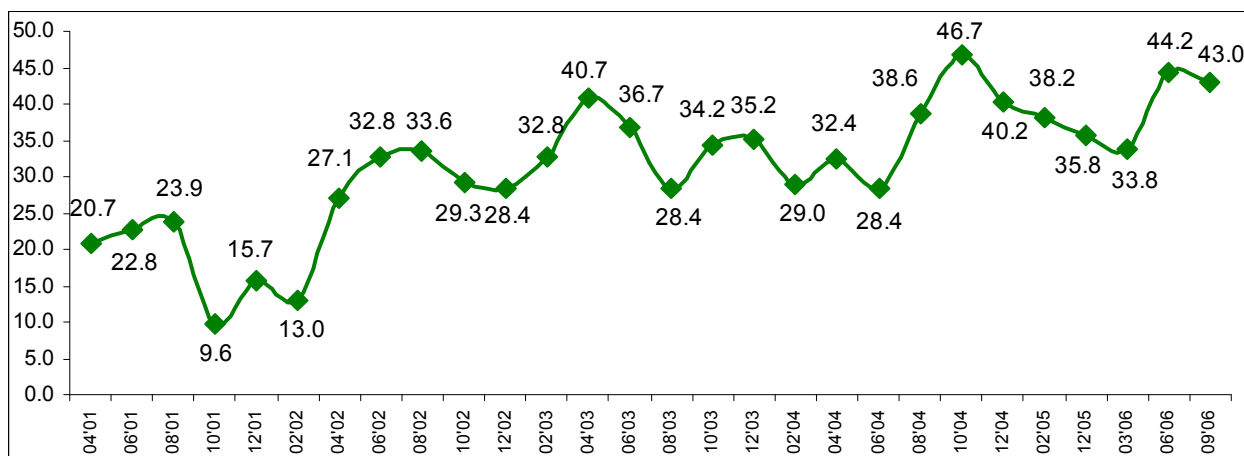
Komunālo pakalpojumu problēmu minēšanas biežums “komunālajā dienas kārtībā” laikā no augusta’97



Atbildot uz jautājumu par situācijas izmaiņām šajā jomā pēdējo 12 mēnešu laikā, šoreiz tikai 11.0% atzinuši, ka tā uzlabojusies, 67.8%, ka nekas nav mainījies, bet 16.4%, ka situācija pasliktinājusies. Konkrēta viedokļa nav bijis 4.8% respondentu.

Kopumā komunālo pakalpojumu sniegšana šobrīd apmierina 69.0% aptaujas dalībnieku, reitings +43.0 procentu punkti ir tuvs jūnijā novērotajam.

Iedzīvotāju apmierinātības ar komunālo pakalpojumu kvalitāti kopš aprīļa'2001 dinamika Rīgā kopumā (reitings: pozitīvo un negatīvo vērtējumu īpatsvaru starpība)



Precīzāk iedzīvotāju “apmierinātību” ar komunālo pakalpojumu kvalitāti atsevišķās administratīvajās teritorijās raksturo dati sekojošajā tabulā.

Iedzīvotāju “apmierinātība” ar komunālo pakalpojumu kvalitāti dažādos pilsētas rajonos septembrī’2006 (atbilžu sadalījums %)

	Bāze (resp. skaits, n=)	Apmierina	Neapmierina	Reitings sept’06
Rīgā kopā	802	69.0%	26.0%	+43.0
Centra	105	68.2%	29.8%	+38.4
Vidzemes	162	75.1%	22.5%	+52.6
Kurzemes	141	64.4%	28.4%	+36.0
Zemgales	106	76.6%	19.5%	+57.1
Latgales	188	70.1%	22.0%	+48.1
Ziemeļu	100	52.4%	46.4%	+6.0

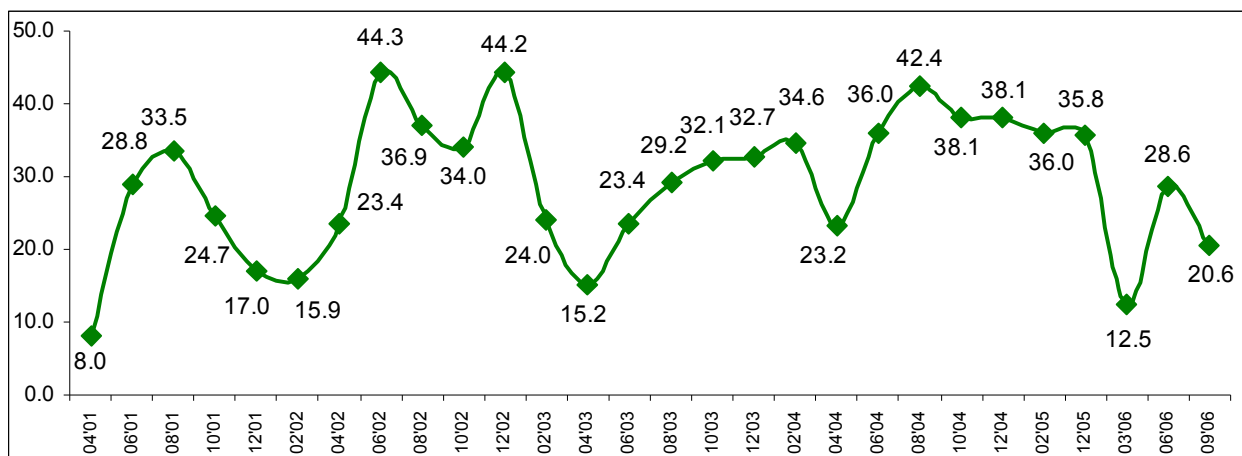
Kā redzama tabulā, tad visatturīgāko attieksmi arī šoreiz pauduši Ziemeļu rajonā aptaujātie iedzīvotāji – 46.4% no viņiem snieguši atbildi ‘*neapmierina*’, kā rezultātā reitings gan pozitīvs, bet salīdzinoši zemāks nekā pārējās administratīvajās teritorijās, +6.0, citās reitingi no +36.0 līdz +57.1 procentu punktam.

Pašvaldības pārziņā esošās teritorijas labiekārtošana un tīrība

Aptaujas gaitā respondenti sniedza savu vērtējumu Rīgas domes darbam tās pārziņā esošās teritorijas labiekārtošanā un tīrības nodrošināšanā. Respondentu izvirzītās “komunālās diena kārtības” analīze liecina, ka šīs sfēras problēmas pēc minēšanas biežuma kopumā ilgu laiku ir un joprojām paliek aktuālāko vidū: ielu un ceļu stāvoklis septembrī'2006 minēts 15.5% gadījumu, pilsētas ekoloģiskais un sanitārais stāvoklis 12.0%, pilsētas infrastruktūras pilnveidošana 10.5% gadījumu.

Ar Rīgas domes darbu teritorijas labiekārtošanā kopumā apmierināti 59.1% aptaujāto. Vērtējumu “neapmierina” šoreiz snieguši 38.5% respondentu, kā rezultātā kopējais reitings +20.6 procentu punkti, ir zemāks nekā jūnijā'2006.

Iedzīvotāju apmierinātības ar Rīgas domes pārziņā esošās teritorijas labiekārtošanu un tīrību dinamika kopš aprīļa'2001 (reitings: pozitīvo un negatīvo vērtējumu īpatsvaru starpība)



Precīzāk iedzīvotāju apmierinātību ar Domes darbu teritorijas labiekārtošanā un uzturēšanā dažādos pilsētas rajonos atspoguļo sekojoši dati (atbilžu sadalījums %)

	Bāze (resp. skaits, n=)	Apmierina	Neapmierina	Reitings sept'06
Rīgā kopā	802	59.1%	38.5%	+20.6
Centra	105	64.5%	33.7%	+30.8
Vidzemes	162	73.4%	23.1%	+50.3
Kurzemes	141	51.5%	44.4%	+7.1
Zemgales	106	54.0%	43.0%	+11.0
Latgales	188	55.5%	44.0%	+11.5
Ziemeļu	100	55.8%	43.0%	+12.8

Salīdzinoši lielāks pozitīvās attieksmes pārsvars šoreiz vērojams Vidzemes priekšpilsētā, reitings +50.3 un Centra rajonā, +30.8. Salīdzinoši mazāks pozitīvais pārsvars pārejās administratīvajās teritorijās, kur reitingi no +7.1 līdz +12.8 procentu punktiem.

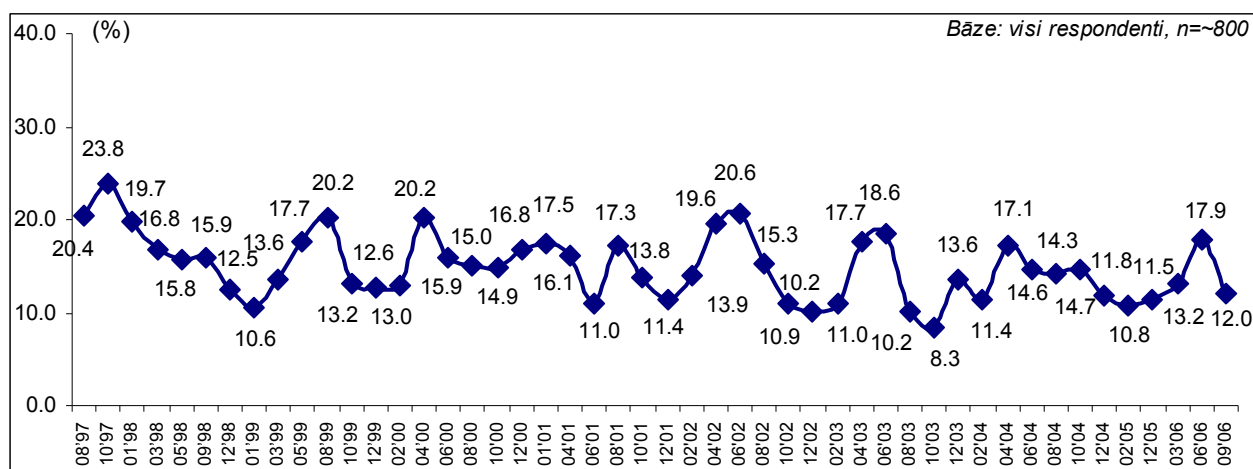
Respondenti pauda arī viedokli par izmaiņām teritorijas labiekārtošanā un tīrībā pēdējo 12 mēnešu laikā. Šoreiz kopumā pilsētā 22.3% aptaujas dalībnieku (mazāk nekā iepriekš), uzskata, ka stāvoklis uzlabojies, 54.8% vērtē, ka gada laikā nekas nav mainījies, bet 21.3%, ka stāvoklis gada laikā ir pasliktinājies. Konkrēta viedokļa nav bijis 1.6% respondentu

Kā jau norādīts iedzīvotāju piedāvātajā “komunālajā dienas kārtībā” līdz ar vispārīgiem formulējumiem “pilsētas labiekārtošana”, “infrastruktūras uzlabošana” tiek nosauktas arī konkrētas problēmas, kas tieši attiecas uz pilsētas labiekārtošanu: ekoloģiskā situācija un sanitārais stāvoklis, ielu un ceļu stāvoklis, pilsētas apgaismojums, namu uzturēšana.

Ekoloģiskā situācija un sanitārais stāvoklis pilsētā

Šī problēmu grupa „komunālajā dienaskārtībā” nosaukta 12.0% gadījumu, kas ir tuvs rādītājs decembrī un martā novērotajam. Jāatzīmē, ka ‘dienas kārtības’ dinamika liecina, ka šīs problēmu loks parasti aktuālāks kļūst tieši pavasara vasaras mēnešos, bet tad tā aktualitāte samazinās.

Ar ekoloģisko situāciju, sanitāro stāvokli saistīto problēmu minēšanas biežuma dinamika “komunālajā dienas kārtībā” no augusta’97



‘Komunālajā dienas kārtībā’ atkārtojas sekojošas galvenās ar ekoloģisko stāvokli saistītās problēmas:

- atkritumu savlaicīga izvešana, konteineru skaita palielināšana un to sakopšana;
- pilsētas zaļo zonu sakopšana un atbrīvošana no nezālēm, saglabāšana;
- sabiedrisko tualetu skaita palielināšana, to pielāgošana arī bērniem;
- netīra, puteklaina pilsēta – nepieciešama ielu mazgāšana;
- dzeramā ūdens kvalitātes uzlabošana;
- atkritumu izvešana brīvdienā nepiemērotā laikā – ‘agrās rīta stundās un skaļi’;
- gaisa piesārņojuma mazināšana, sevišķi dzīvojamajos rajonos ‘kontrolējot piesārņotājus nakts stundās’;
- klaiņojošo dzīvnieku radītās netīrības problēmas risināšana;
- suņu pastaigu laukumu iekārtošana;
- papeļu intensīvāka izciršana, lai mazinātu alerģiskās pūkas;
- Bolderājas attīrīšanas iekārtu sakārtošana, smaku novēršana.

Minēto problēmu aktualitāte augstāka nekā vidēji pilsētā arī šoreiz vērojama Centra rajonā – 15.5%, Vidzemes priekšpilsētā un Kurzemes rajonā katrā 14.0%, Latgales priekšpilsētā 13.7%. Abās pārējās teritorijās minēšanas biežums ir salīdzinoši mazāks.

Pētījums: Rīgas iedzīvotāju 2006.gada septembra aptauja

Aptaujas dalībniekus īpaši lūdza novērtēt situāciju ar **gaisa piesārņojumu** pēdējo 12 mēnešu laikā. Kopumā Rīgā 41.9% respondentu atzinuši, ka gada laikā izmaiņas nav notikušas, 45.2%, ka situācija pasliktinājusies, bet 2.1%, ka situācija uzlabojusies.

Salīdzinoši biežāk situācijas pasliktināšanos atzīmējuši Ziemeļu un Centra rajonā dzīvojošie aptaujas dalībnieki, attiecīgi 75.4% un 61.6%, kā arī Zemgales un Latgales priekšpilsētā (attiecīgi 40.2% un 49.4%). Tikai Vidzemes priekšpilsētā pasliktināšanos atzinuši mazāk nekā vidēji pilsētā – 27.9%.

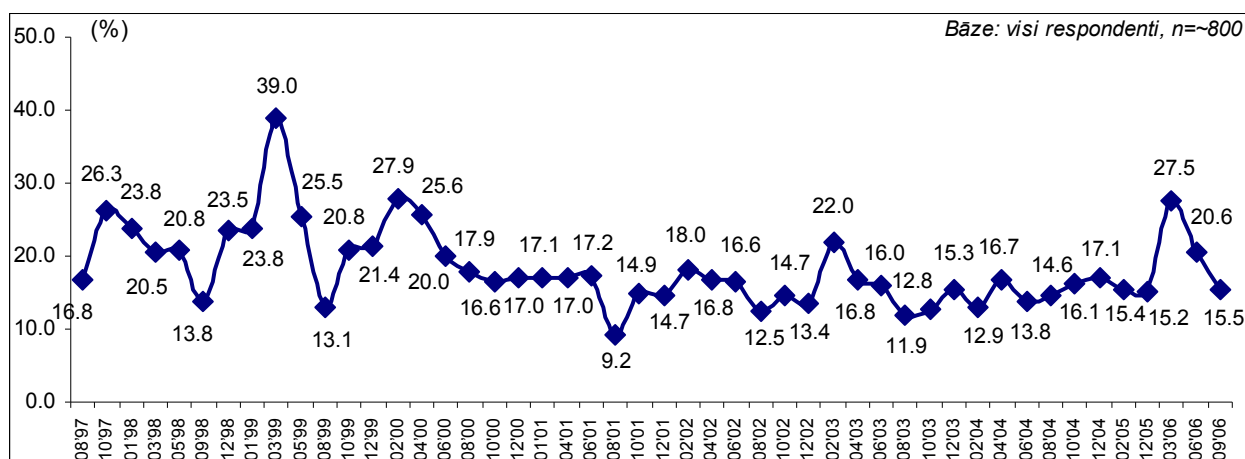
Dažādu Rīgas rajonu iedzīvotāju paustos **vērtējumus gaisa piesārņojumam pilsētā atspoguļo septembra'2006** aptaujā iegūto atbilžu sadalījums

	Rīgā kopā	Centra	Vidzemes	Kurzemes	Zemgales	Latgales	Ziemeļu
Uzlabojies	2.1%	0.9%	5.5%	0.8%	1.8%	0.0%	3.0%
Palicis iepriekšējais	41.9%	27.7%	56.2%	49.0%	32.8%	42.8%	14.9%
Pasliktinājies	45.2%	61.6%	27.9%	42.9%	40.2%	49.4%	75.4%

Ielu un ceļu stāvoklis.

kā viena no konkrētām teritorijas labiekārtošanas sfērām “komunālajā dienas kārtībā” minēta 15.5% gadījumu, kas ir mazāk nekā 2006. gada pirmajā pusē novērotais. Arī šoreiz tā saglabājas kā otrā aktuālāka problēmu grupa.

Ar ielu un ceļu uzturēšanu saistīto problēmu minēšanas biežuma dinamika “komunālajā dienas kārtībā” no augusta'97



Sniedzot atbildes uz jautājumu par trīs Domei vissteidzamāk risināmajām problēmām, respondenti norāda uz nepieciešamību veikt remontus gan centrālajās, gan mazajās ielās un piebraucamajos ceļos, pagalmos. Minēts, ka ielu remontu būtu veikami ātrākos tempos, īsākos termiņos. Respondenti runā par ielu laistīšanas nepieciešamību vasarā un savlaicīgu sniega tīrīšanu un izvešanu ziemā.

Ievērojami biežāk nekā citās administratīvajās teritorijās ielu remonts nosaukts Kurzemes rajonā – 25.4% gadījumu, Vidzemes priekšpilsētā 19.2% gadījumu. Vismazākais arī šoreiz tas ir Centra rajonā – 7.9%. Šādas minēšanas biežuma atšķirības joprojām liecina par šī jautājuma pastiprinātu aktualitāti tieši Rīgas mikrorajonos.

Kopumā, sniedzot stāvokļa izmaiņu vērtējumu šajā jomā pēdējo 12 mēnešu laikā 22.3% aptaujas dalībnieku atzinuši, ka vērojama stāvokļa uzlabošanās, 42.4%, uzskata, ka gada laikā nekas nav mainījies, bet vairāk nekā iepriekš - 33.8%, atzīmējuši, ka stāvoklis pasliktinājies.

4.3% aptaujas dalībnieku par pirmām kārtām pilsētā risināmu problēmu atzinuši tieši mazo ielu un pagalmu apgaismošanas problēmu.

Attiecībā uz ielu apgaismojumu septembrī 2006 18.9% respondentu atzinuši, ka pēdējo 12 mēnešu laikā stāvoklis ir uzlabojies, divas reize vairāk nekā iepriekš - 19.5%, uzskata, ka tas pasliktinājies, bet 58.5%, ka nekas gada laikā nav mainījies.

Pilsētas infrastruktūra, labiekārtošana

Septembrī 2006 ar pilsētas labiekārtošanu un tās infrastruktūru saistītās problēmas, sniedzot tieši šādu vispārēju formulējumu, "komunālajai dienas kārtībai" minējuši 10.5% respondentu.

Šoreiz problēmas minēšanas biežums salīdzinoši augstāks nekā vidējais ir Kurzemes rajonā – 24.12% un Ziemeļu un Centra rajonos, attiecīgi 16.1% un 14.0%, Latgales priekšpilsētā – 11.3%.

Kā konkrētas ar pilsētas labiekārtošanu un infrastruktūru saistītas problēmas atkārtoti minētas:

- veloceliņu sakārtošana un jaunu ierīkošana;
- bērnu rotaļu laukumu un soliņu ierīkošana pagalmos;
- reklāmu ierobežošana ielu un ceļu malās;
- augstceltņu neatļaušana pilsētas centrālajā daļā;
- parku labiekārtošana;
- strūklaku atjaunošana un gulbju atgriešana kanālā;
- pagalmu un zaļās zonas saglabāšana mikrorajonos;
- mazo uzņēmumu, t.sk. veikaliņu saglabāšana;
- pašvaldībai piederoša peldbaseina būve;
- palielināt dažādu norāžu un ceļazīmju skaitu pilsētā.

Aptaujas dalībnieki tika lūgti īpaši paust savu viedokli par tādu pilsētas infrastruktūras elementu kā **kārtību tirgos**, lūdzot novērtēt stāvokļa izmaiņas pēdējo 12 mēnešu laikā.

Mazāk nekā iepriekšējās aptaujās - 13.8%, aptaujāto rīdzinieku uzskata, kārtība tirgos uzlabojusies, 52.8%, ka tā palikusi iepriekšējā līmenī, bet stāvokļa pasliktināšanos atzinuši 13.9% aptaujāto.

Iedzīvotāju attieksmi septembrī 2006 pret situācijas **izmaiņām kārtībā tirgos pēdējo 12 mēnešu laikā** atspoguļo viņu atbilžu sadalījums uz jautājumu “*Kā Jūs vērtējat situācijas izmaiņas tirgos?*”

	Rīgā kopā	Centra	Vidzemes	Kurzemes	Zemgales	Latgales	Ziemeļu
Uzlabojies	13.8%	19.8%	16.5%	10.6%	10.3%	6.3%	34.9%
Palicis iepriekšējais	52.8%	56.5%	62.5%	36.9%	39.6%	63.3%	49.0%
Pasliktinājies	13.9%	10.8%	13.4%	15.5%	18.1%	14.4%	7.0%

Savukārt, ‘komunālajai dienas kārtībai’ tirgus un tirdzniecības sakārtošanu respondenti minējuši tikai 0.3% gadījumu, kas kopumā jau vairākās aptaujās pēc kārtas norāda uz šī jautājuma nosacītu aktualitāti. Jāatzīmē, ka ‘komunālajā dienas kārtībā’ respondenti runājuši ne tik daudz par tirgiem, cik par apkalpošanas kultūras, produktu kvalitātes kontroli lielveikalos.

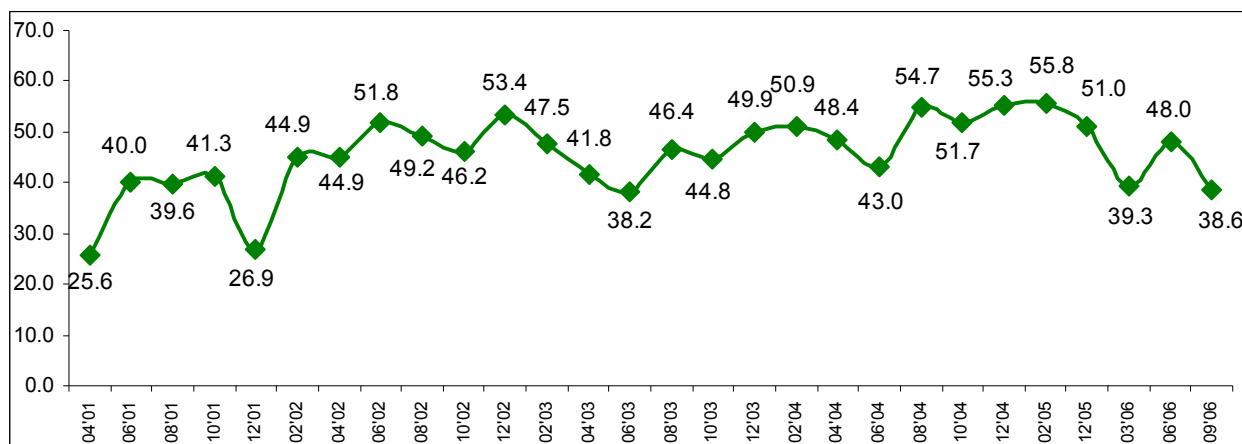
Sadzīves atkritumu izvešana un uzglabāšana

Pētījuma ietvaros īpaši tika novērtēta iedzīvotāju attieksme pret pašvaldības darbu sadzīves atkritumu izvešanā un uzglabāšanā.

Šīs sfēras vērtējums joprojām paliek kopumā vispozitīvākais, lai gan reitings pēc kāpuma jūnijā'2006 atkal nokrities no + 48.0 uz +38.6 procentu punktiem.

Izmaiņas rīdzinieku attieksmē pret pašvaldības darbu šajā jomā atspoguļo viņu vērtējumu apkopojums laikā kopš aprīļa'2001.

Iedzīvotāju apmierinātības ar sadzīves atkritumu izvešanu un uzglabāšanu dinamika kopš aprīļa'2001 (reitings: pozitīvo un negatīvo vērtējumu īpatsvaru starpība)



Pastāv atšķirības atsevišķu administratīvo teritoriju iedzīvotāju paustajos viedokļos, bet visās teritorijās apmierinātību ar pašvaldības darbu šajā sfērā pauduši 61.7% - 81.8% respondentu.

Precīzāk stāvokļa vērtējumu šai jomai dažādos pilsētas rajonos atspoguļo respondentu **septembrī'2006** sniegto atbilžu sadalījums %.

	Bāze (resp. skaits, n=)	Apmierina	Neapmierina	Reitings sept'06
Rīgā kopā	802	67.8%	29.2%	+38.6
Centra	105	81.8%	17.2%	+64.6
Vidzemes	162	73.3%	23.0%	+50.3
Kurzemes	141	71.1%	23.9%	+47.2
Zemgales	106	67.3%	31.8%	+35.5
Latgales	188	61.7%	35.1%	+26.6
Ziemeļu	100	62.2%	36.7%	+25.5

Par joprojām līdz galam neatrisinātu problēmu šajā jomā iedzīvotāji uzskata atkritumu šķirošanas iespēju nodrošināšanu visā pilsētā, lieltgabarieta sadzīves atkritumu savlaicīgu izvešanu, konteineru atrašanos par tuvu dzīvojamo māju logiem, skaļo un agro konteineru izvešanu brīvdienu rītos, kas traucē iedzīvotājus, konteineru skaita un atkritumu urnu skaita palielināšanu pilsētas ielās, konteineru teritoriju uzturēšanu (aizvērtus vākus).

Kopumā mazāk nekā iepriekš - 19.9% aptaujāto atzīst, ka pēdējā gada laikā situācija ar sadzīves atkritumu izvešanu un uzglabāšanu ir uzlabojusies, 10.7% apgalvo pretējo, bet 67.1% uzskata, ka tā palikusi nemainīga.

Pētījums: Rīgas iedzīvotāju 2006.gada septembra aptauja

Vērtējot stāvokļa izmaiņas pēdējā gada laikā, visvairāk pozitīvo vērtējumu atkārtoti iegūts Ziemeļu rajonā – 38.7%. Viskritiskāk stāvokļa izmaiņas vērtējuši Latgales priekšpilsētā aptaujātie – 20.4% atbilžu ‘*pasliktinājies*’.

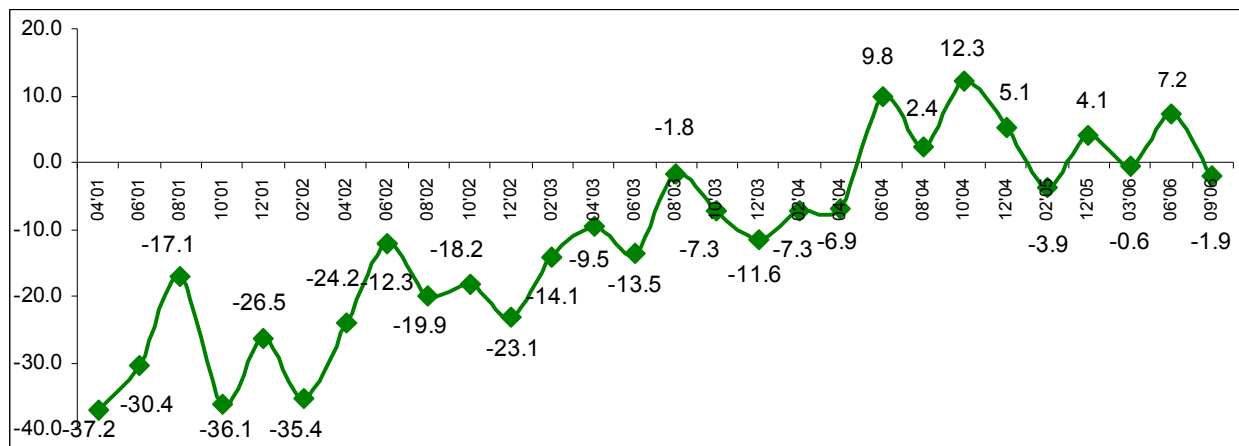
Katra administratīvā rajona iedzīvotāju vērtējumu stāvokļa izmaiņām sadzīves atkritumu savākšanas jomā atspoguļo viņu atbilžu sadalījums (%).

	Rīgā kopā	Centra	Vidzemes	Kurzemes	Zemgales	Latgales	Ziemeļu
Uzlabojies	19.9%	23.4%	26.2%	14.0%	16.3%	12.2%	38.7%
Palicis iepriekšējais	67.1%	65.3%	63.2%	77.3%	72.1%	67.4%	51.7%
Pasliktinājies	10.7%	9.3%	5.0%	5.2%	10.6%	20.4%	8.5%

Sabiedriskās kārtības un drošības nodrošināšana pašvaldību teritorijā

Septembrī 2006 Rīgas domes darbs sabiedriskās kārtības un drošības nodrošināšanā pilsētā novērtēts ievērojami kritiskāk nekā pirms trīs mēnešiem: reitings -1.9 procentu punkti.

Iedzīvotāju apmierinātības ar sabiedriskās kārtības un drošības nodrošināšanu Rīgas pilsētas teritorijā dinamika kopš aprīļa 2001 (reitings: pozitīvo un negatīvo vērtējumu īpatsvaru starpība)



Ja kopumā pilsētā šobrīd 45.3%, respondentu atzinuši, ka viņus apmierina pašvaldības darbs sabiedriskās kārtības un drošības nodrošināšanā, un negatīvi noskaņoti 47.1%, tad atsevišķās administratīvajās teritorijās attieksme joprojām saglabājas atšķirīga. Tikai divās no tām iegūts pozitīvās attieksmes pārsvars: Centra rajonā un Vidzemes priekšpilsētā, attiecīgi reitings +12.8 un +34.2.

Ievērojamākais negatīvās attieksmes pārsvars vērojams Zemgales un Latgales priekšpilsētās, attiecīgi -30.2 un -15.3 procentu punkti.

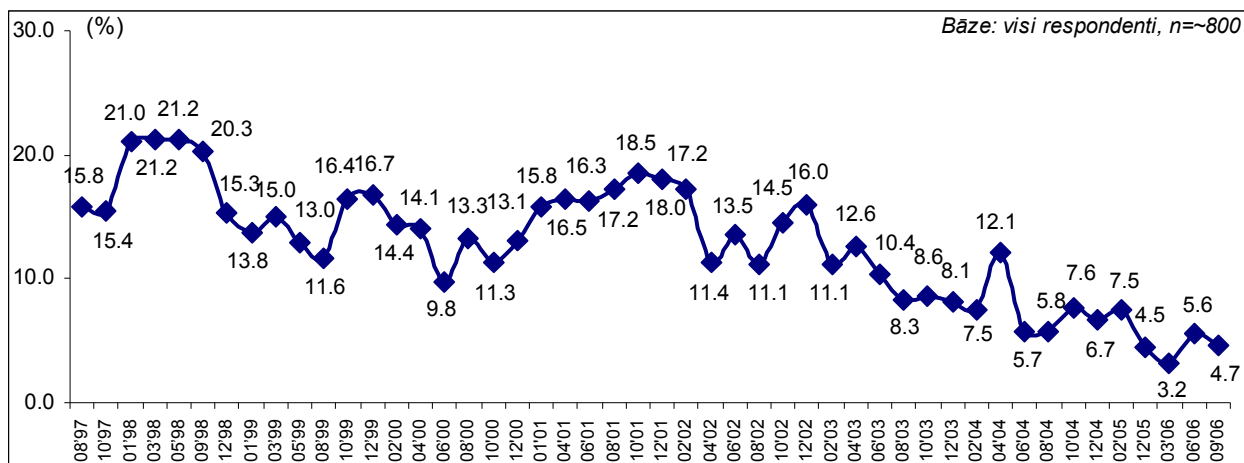
Precīzāk stāvokļa **vērtējumu šai jomai** dažādos pilsētas rajonos atspoguļo respondentu septembrī 2006 sniegto atbilžu sadalījums %

	Bāze (resp. skaits, n=)	Apmierina	Neapmierina	Reitings sept'06
Rīgā kopā	802	45.2%	47.1%	-1.9
Centra	105	51.8%	39.0%	+12.8
Vidzemes	162	63.1%	28.9%	+34.2
Kurzemes	141	39.4%	46.6%	-7.2
Zemgales	106	32.7%	62.9%	-30.2
Latgales	188	39.7%	55.0%	-15.3
Ziemeļu	100	45.1%	48.3%	-3.2

'Komunālajai dienas kārtībai' ar noziedzības apkarošanu, sabiedriskā kārtības nodrošināšanu saistīti jautājumi šoreiz minēti 4.7% gadījumu. Visbiežāk šī problēmu grupa Latgales priekšpilsētā – 7.9%.

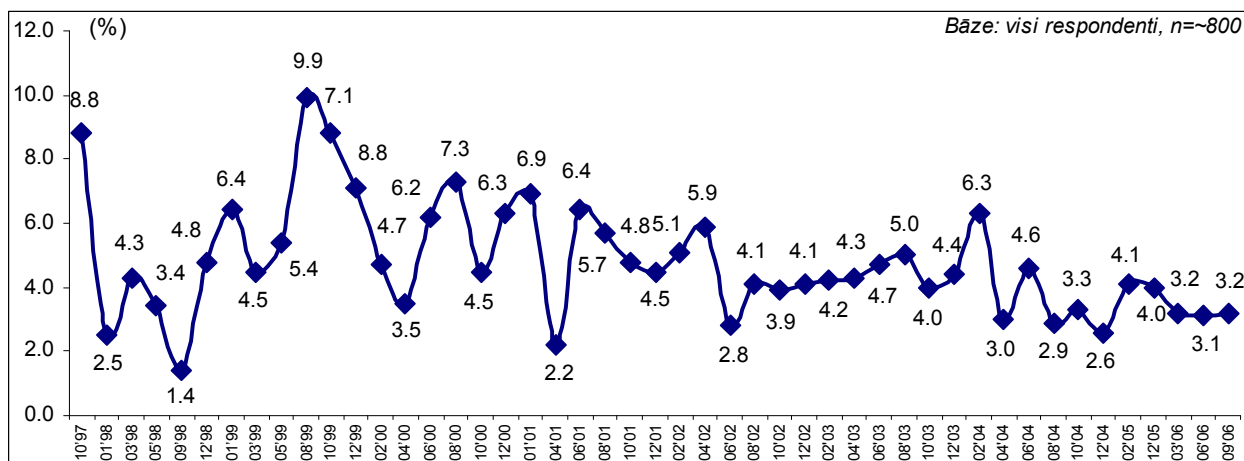
Par galvenajiem problēmas aspektiem šobrīd iedzīvotāji uzskata iedzīvotāju drošību ielās, transportā, cīņu ar kabatzagļiem.

Noziedzības problēmu minēšanas biežuma dinamika “komunālajā dienas kārtībā” laikā no augusta’97



Atsevišķā problēmu grupā izdalītas ar policijas darba uzlabošanas problēmas (atbildot uz jautājumu ir tikusi lietota tieši šāda veida retorika). Aptauja liecina, ka “dienas kārtībai” to minēšanas biežums – 3.2%, līdzīgs iepriekšējā aptaujā iegūtajam.

Policijas darba uzlabošanas problēmu minēšanas biežuma dinamika “komunālajai dienas kārtībai” no augusta’97



Nosaukto aspektu vidū joprojām saglabājas: policijas patruļu darba aktivizēšana mikrorajonos un vakara-nakts stundās, policistu ‘sodīšana par bezdarbību, viņu rindu attīrīšana no bandītiem’, korupcijas novēršana.

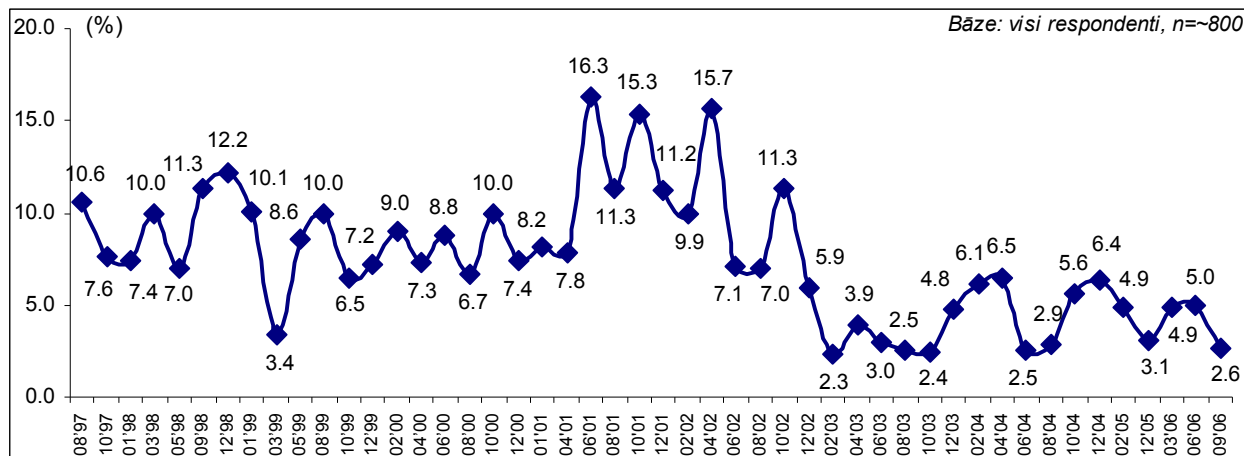
Vērtējot stāvokļa izmaiņas 12 mēnešu laikā kopumā, 13.1% aptaujāto rīdzinieku atzīst, ka kārtība un drošība pilsētā ir uzlabojusies, 54.2%, uzskata, ka tā nav mainījies, bet 26.5% - ievērojami vairāk nekā iepriekš, situāciju vērtē kā pasliktinājušos. Konkrēta viedokļa nav bijis 6.3% respondentu.

Vērtējot policijas patruļu darbu, situācijas vērtējums līdzīgs: uzlabojanos atzīst 15.5%, ka nekas neesot mainījies pēdējo 12 mēnešu laikā, uzskata 45.8%, bet, ka situācija pasliktinājusies 28.7% respondentu. Par izmaiņām policijas patruļu darbā konkrēta viedokļa nav bijis katram desmitajam – 10.1% aptaujāto.

Slimnīcu un poliklīniku uzturēšana

Septembrī 2006 “komunālajai dienas kārtībai” problēmas, kas saistītas ar pašvaldības darbu veselības aizsardzības jomā, pilsētā minējuši vien 2.6% aptaujāto, kas ir viens no zemākajiem minēšanas biežumiem kopš 2003.gada.

Ar veselības aizsardzību saistīto jautājumu minēšanas biežums “komunālajā dienas kārtībā” laikā no augusta’97



Saistībā ar pašvaldības lomu veselības aizsardzības jomā iedzīvotāji savās atbildēs vairāk runā par tās atbalstu slimnīcu un poliklīniku uzturēšanā, tehniskajā nodrošināšanā, kā arī par atbalstu veselības aprūpes pakalpojumu iegūšanā tās teritorijā dzīvojošajām vecāka gada gājuma iedzīvotājiem.

Apkopojot datus par iedzīvotāju apmierinātību ar Rīgas domes darbu šajā sfērā, redzams, ka šoreiz biežāk respondenti pauduši negatīvu nevis pozitīvu attieksmi, attiecīgi 46.0% un 39.8%, kā rezultātā reitings -6.2.

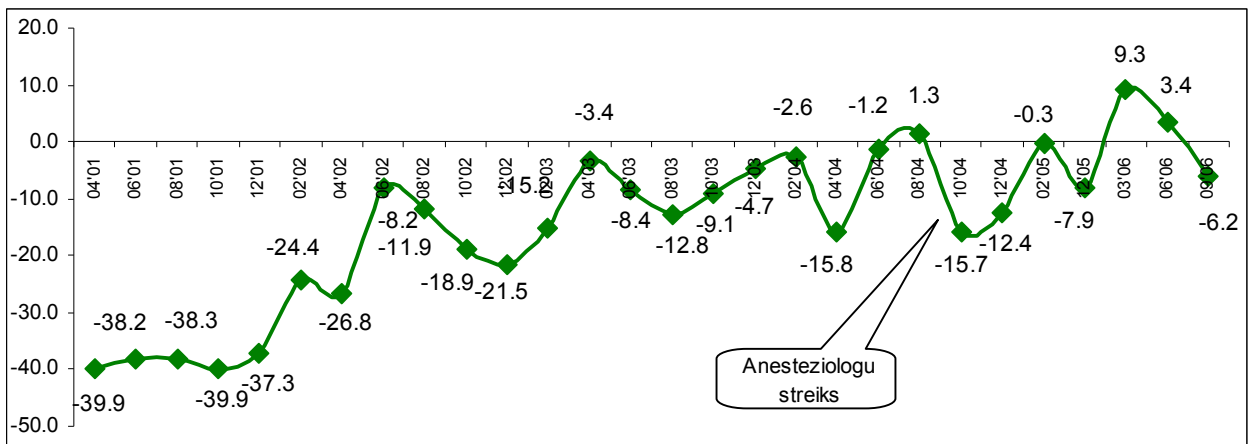
Jāatzīmē, ka dažādās pilsētas administratīvajās teritorijās attieksme ir visai atšķirīga. Centra rajonā šoreiz iegūts pozitīvās attieksmes pārsvars par 14 procentu punktiem, arī Vidzemes priekšpilsētā tas ir +8.2 procentu punkti, bet pārējās vērojams negatīvās attieksmes pārsvars no -4.7 līdz pat -27.2 procentu punktiem.

Precīzāk **stāvokļa vērtējumu šai jomai** atsevišķos pilsētas rajonos atspoguļo aptaujas dalībnieku **septembrī 2006** sniegto atbilžu sadalījums

	Bāze (resp. skaits, n=)	Apmierina	Neapmierina	Reitings sept'06
Rīgā kopā	802	39.8%	46.0%	-6.2
Centra	105	50.8%	36.8%	+14.0
Vidzemes	162	49.7%	41.5%	+8.2
Kurzemes	141	26.8%	54.0%	-27.2
Zemgales	106	40.0%	48.0%	-8.0
Latgales	188	38.3%	43.0%	-4.7
Ziemeļu	100	40.6%	49.9%	-9.9

Pētījums: Rīgas iedzīvotāju 2006.gada septembra aptauja

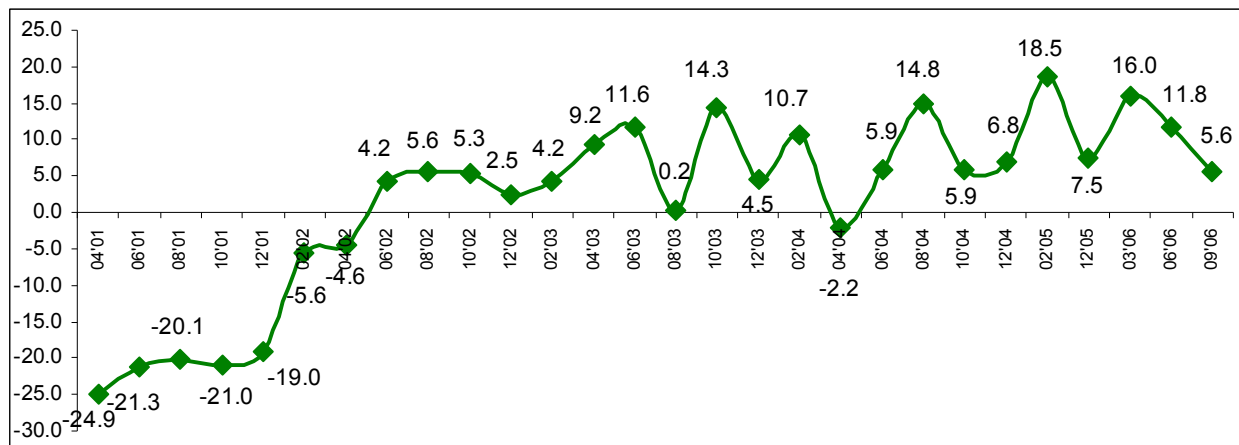
Iedzīvotāju apmierinātības ar Rīgas domes darbu slimnīcu un poliklīniku uzturēšanā dinamika kopš aprīļa 2001 (reitings: pozitīvo un negatīvo vērtējumu īpatsvaru starpība)



Skolu un bērnudārzu uzturēšana

Iedzīvotāju septembrī 2006 sniegtie vērtējumi līdz ar jaunā mācību gada sākšanos Rīgas domes darbam skolu un bērnudārzu uzturēšanā ir atturīgāki nekā pēdējā gada laikā novērotie, šoreiz pozitīvās attieksmes pārsvars ir tikai 5.6 punkti.

Iedzīvotāju apmierinātības ar skolu un bērnudārzu uzturēšanu dinamika kopš aprīļa 2001 (reitings: pozitīvo un negatīvo vērtējumu īpatsvaru starpība)



Pie kopējās pamatā pozitīvās attieksmes Pārdaugavas teritorijās iegūts negatīvo vērtējumu pārsvars: Zemgales priekšpilsētā par 5.0, Kurzemes rajonā par 16.1 procentu punktu..

Jāņem vērā, ka savu attieksmi pret šo darbības jomu nav varējusi paust ievērojama daļa respondentu – vidēji 23.6%: vismazāk Zemgales priekšpilsētā – 13.4%, citur vairāk par 22.5% aptaujāto.

Precīzāk **stāvokļa vērtējumu šai jomai** atsevišķos pilsētas rajonos atspoguļo aptaujāto **septembrī 2006** sniegto atbilžu sadalījums %

	Bāze (resp. skaits, n=)	Apmierina	Neapmierina	Reitings sept'06
Rīgā kopā	802	41.0%	35.4%	+5.6
Centra	105	44.2%	29.9%	+14.3
Vidzemes	162	46.9%	30.5%	+16.4
Kurzemes	141	28.5%	44.6%	-16.1
Zemgales	106	40.8%	45.8%	-5.0
Latgales	188	43.8%	30.2%	+13.6
Ziemeļu	100	41.8%	31.3%	+10.5

Kopumā 'komunālajā dienas kārtībā' izglītības problēmas minētas 10.2% gadījumos, kas ir salīdzinoši vairāk nekā vairākos gados iepriekš novērotais un liecina par izglītības problēmas aktualizāciju rīdzinieku vidū.

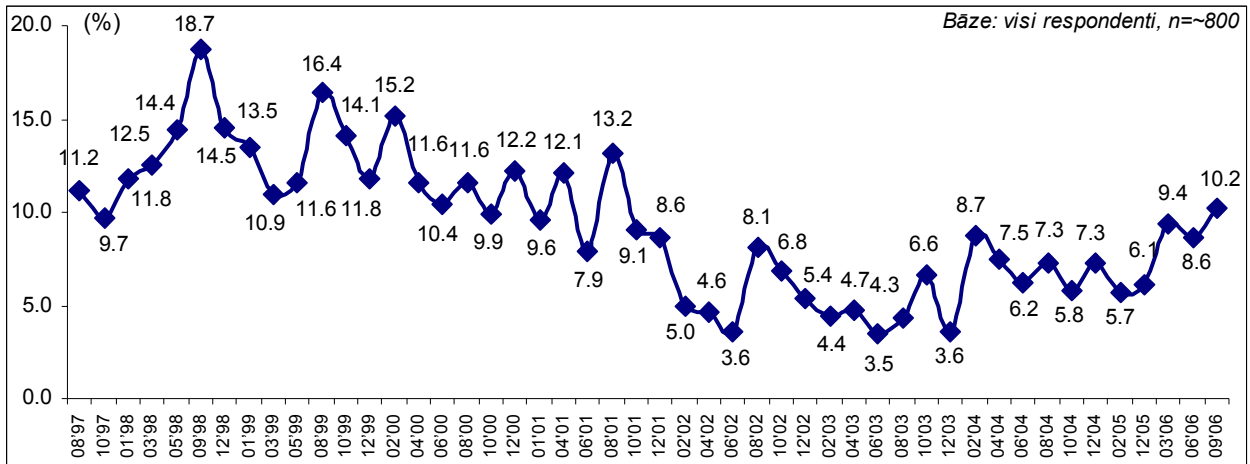
Biežāk nekā vidēji tās šoreiz nosauktas tieši Zemgales priekšpilsētā 12.2%, kā arī Latgales priekšpilsētā, 12.0%.

Atbildot uz atvērto jautājumu par pirmām kārtām risinājumiem jautājumiem, aptaujas dalībnieki saistībā ar skolām un bērnudārziem šoreiz minējuši bērnudārzu skaita palielināšanu, izglītības kvalitātes problēmas, bērnu ēdināšanas kvalitāti skolās, drošību skolās un bērnu

Pētījums: Rīgas iedzīvotāju 2006.gada septembra aptauja

dārzos, izglītības iestāžu materiālās bāzes pilnveidošanu, pedagogu kvalifikācijas (ne tikai formālās izglītības līmeņa) nodrošinājumu.

Izglītības problēmu minēšanas biežums “komunālajā dienas kārtībā” kopš augusta’97



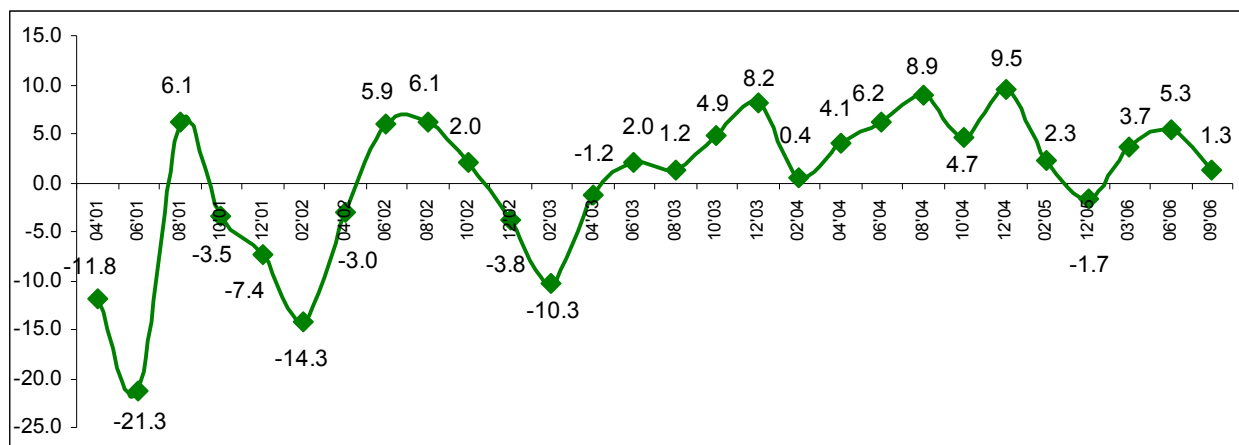
Sporta un kultūras problēmu risināšana

Septembrī 2006 sporta un kultūras problēmas “komunālajai dienas kārtībai” par Rīgas domei pirmkārt risināmām līdzīgi kā iepriekš atzinuši 3.3% aptaujas dalībnieku.

Respondenti aizvien uzskata, ka vairāk jārīko visas pilsētas mēroga svētku pasākumi, ka jāaktivizē kultūras un sporta dzīve mikrorajonos, jārīko atsevišķi pasākumi bērniem un vecāka gada gājuma cilvēkiem, jāierīko bezmaksas sporta laukumi, slidotavas utt.

Novērtējot savu apmierinātību ar Domes darbību sporta un kultūras problēmu risināšanā, 39.4% aptaujas dalībnieku, atzinuši, ka tā viņus apmierina, bet 38.1% pauduši negatīvu attieksmi. Diferencējot pozitīvos un negatīvos vērtējumus pilsētā kopumā, iegūtais reitings ir +1.3 punkti, kas ir zemāks nekā iepriekšējās divās aptaujās iegūtais.

Iedzīvotāju apmierinātības ar sporta un kultūras problēmu risināšanu dinamika kopš aprīļa 2001 (reitings: pozitīvo un negatīvo vērtējumu īpatsvaru starpība)



Jāatzīmē, ka joprojām dažādās administratīvajās teritorijās vērojamas ievērojamas attieksmes atšķirības. Teritorijās, kurās pārsvarā pozitīva attieksme (Centra rajonā, Vidzemes, Latgales priekšpilsētā un Ziemeļu rajonā), tās īpatsvars ir 39.4% - 46.8% un reitings robežās no +1.2 līdz +12.9.

Negatīvas attieksmes pārsvars no 0.8 līdz 18.5 punktiem Pārdaugavas administratīvajās teritorijās.

Precīzāk **stāvokļa vērtējumu šai jomai** atsevišķos pilsētas rajonos atspoguļo aptaujāto **septembrī 2006** sniegto atbilžu sadalījums %

	Bāze (resp. skaits, n=)	Apmierina	Neapmierina	Reitings sept'06
Rīgā kopā	802	39.4%	38.1%	+1.3
Centra	105	39.4%	38.2%	+1.2
Vidzemes	162	46.0%	39.0%	+7.0
Kurzemes	141	27.0%	45.5%	-18.5
Zemgales	106	42.7%	43.5%	-0.8
Latgales	188	37.3%	31.3%	+6.0
Ziemeļu	100	46.8%	33.9%	+12.9

Iedzīvotāji īpaši tika lūgti novērtēt situācijas izmaiņas tādā Rīgas domes darbības jomā, kas lielā mērā saistīta ar kultūras un sporta dzīves organizāciju, kā **brīvā laika pavadīšanas**

Pētījums: Rīgas iedzīvotāju 2006.gada septembra aptauja

iespējas bērniem. Dati liecina, ka 2006.gada septembrī 38.4% aptaujas dalībnieku uzskata, ka pēdējo 12 mēnešu laikā pilsētā nekas nav mainījies, situāciju kā uzlabojušos vērtē 12.4%, bet 28.1% uzskata, ka tā pasliktinājusies, savukārt gandrīz katrs piektais – 21.1%, respondents nespēja paust konkrētu viedokli.

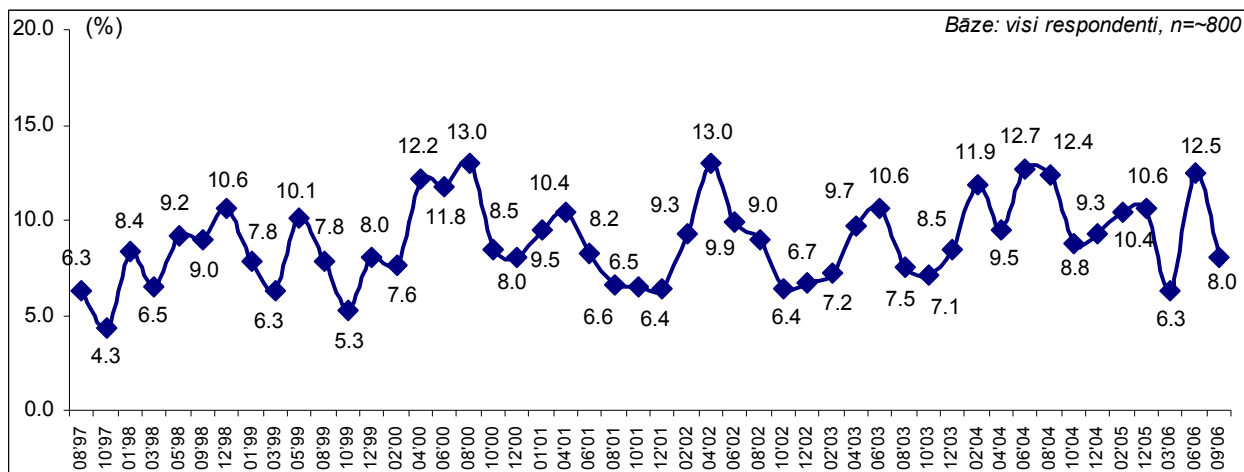
Visbiežāk pozitīvās izmaiņas atzinuši aptaujātie Ziemeļu rajonā un Zemgales priekšpilsētā, attiecīgi 32.1% un 15.2% respondentu. Visvairāk atbilžu ‘pasliktinājies’ Kurzemes rajonā – 35.0%, un Zemgales priekšpilsētā - 34.9%.

Vērtējumu **stāvokļa izmaiņām bērnu brīvā laika pavadīšanas iespējām katrā administratīvajā rajonā** atspoguļo respondentu atbilžu sadalījums %.

	Rīgā kopā	Centra	Vidzemes	Kurzemes	Zemgales	Latgales	Ziemeļu
Uzlabojies	12.4%	12.5%	9.7%	11.7%	15.2%	5.7%	32.1%
Palicis iepriekšējais	38.4%	40.0%	43.3%	30.2%	31.6%	47.3%	27.6%
Pasliktinājies	28.1%	27.1%	26.6%	35.0%	34.9%	24.4%	20.7%

Bērnu un jauniešu brīvā laika organizēšanas nepieciešamību, pagalmu, sporta laukumu ierīkošanu, skolēnu nodarbinātību vasaras brīvlaikā, plašākam bērnu lokam pieejamu vasaras nometņu rīkošanu, bērnu un pusaudžu kontroli interneta klubos un vēlos vakaros uz ielas atkārtoti kā Domei pirmām kārtām risināmus jautājumus “komunālajā dienas kārtībā” nosaukuši 8.0% respondentu.

Ar bērnu brīvā laika organizēšanu saistīto problēmu minēšanas biežums “komunālajā dienas kārtībā” laikā no augusta’97

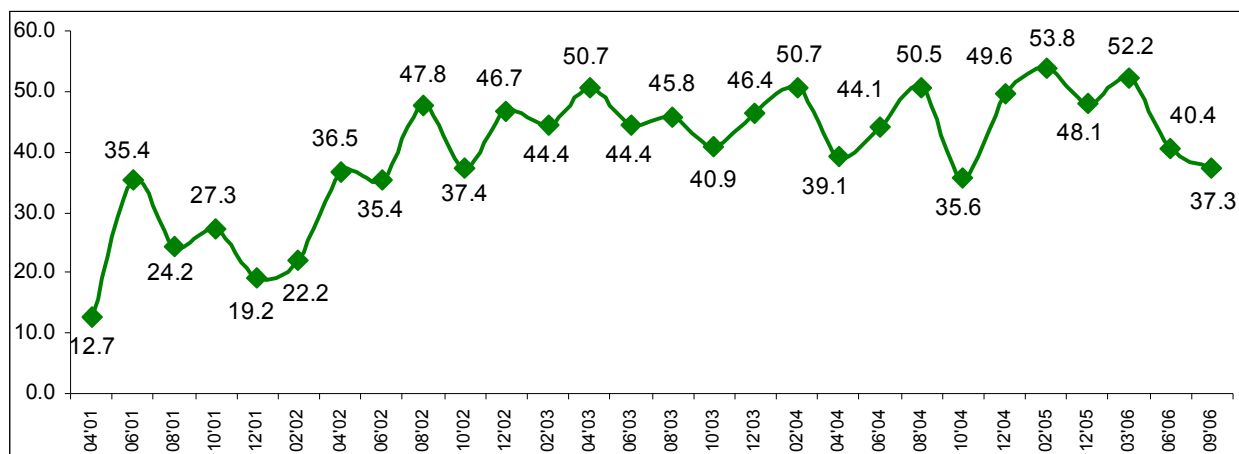


Biežāk kā vidēji pilsētā šis problēmu loks atkārtoti minēts Kurzemes rajonā – 11.6% gadījumū.

Sabiedriskā transporta pakalpojumu sniegšana

Rīgas domes darbs sabiedriskā transporta pakalpojumu organizēšanā vēl aizvien ir viena no visatzinīgāk vērtētajām jomām, lai gan apmierinātībai ir tendence samazināties. Septembrī 2006 pozitīvo vērtējumu īpatsvars samazinājies līdz 65.9%, bet negatīvo pieaudzis līdz 28.6%. Tā rezultātā iegūtais reitings +37.3 ir zemākais pēdējā gada laikā.

Iedzīvotāju apmierinātības ar sabiedriskā transporta pakalpojumu sniegšanu dinamika kopš aprīļa 2001 (reitings: pozitīvo un negatīvo vērtējumu īpatsvaru starpība)



Visos administratīvajos rajonos pozitīvās attieksmes pārsvars joprojām saglabājas: mazākais, 16.0 punkti, tas ir Ziemeļu rajonā, lielākais, 52.2, Kurzemes rajonā.

Precīzāk **stāvokļa vērtējumu septembrī 2006 šai jomai** atsevišķu pilsētas rajonu iedzīvotāju vidū atspoguļo respondentu sniegto atbilžu sadalījums %

	Bāze (resp. skaits, n=)	Apmierina	Neapmierina	Reitings sept'06
Rīgā kopā	802	65.9%	28.6%	+37.3
Centra	105	68.1%	26.3%	+41.8
Vidzemes	162	70.0%	26.7%	+43.3
Kurzemes	141	72.8%	20.7%	+52.1
Zemgales	106	68.4%	24.0%	+44.4
Latgales	188	60.6%	33.9%	+36.6
Ziemeļu	100	55.5%	39.5%	+16.0

Raksturojot situācijas izmaiņas pēdējo 12 mēnešu laikā sabiedriskā transporta jomā, kopumā pozitīvas izmaiņas šobrīd atzīst vairs 28.3% respondentu, 19.5%, apgalvo, ka stāvoklis pasliktinājies, bet 47.6% uzskata, ka gada laikā nekas nav mainījies.

Kopumā "komunālajai dienas kārtībai" problēmu loks ir minēts 9.9% gadījumu, kas ir salīdzinoši augstāks nekā pēdējā gadā novērotais.

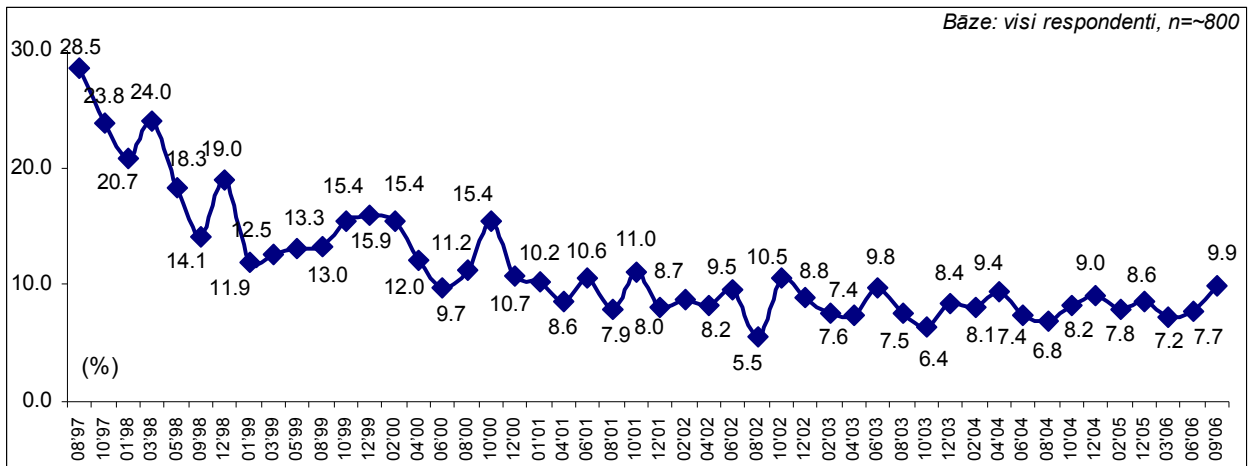
Saistībā ar sabiedrisko transportu "komunālajai dienas kārtībai" kā problēmas aspekti atkārtoti tiek minēti: transporta kursēšanas laika pagarināšana vakaros; regularitātes nodrošināšana; tiešo maršrutu izveidošana no Ķengaraga uz Pārdaugavu; braukšanas maksas iesaldēšana; transporta līdzekļu pielāgošana iekāpšanai ar bērnu ratiņiem, 'jo to nav iespējams izdarīt, ja atver tikai autobusa priekšējās durvis'; maršruta taksometru maršrutu dažādošana; pieturvietu sakopšana; sabiedriskā transporta kustības prioritātes nodrošināšana; aizliegums

Pētījums: Rīgas iedzīvotāju 2006.gada septembra aptauja

vadītājiem tirgot biļetes.

Sabiedriskā transporta problēmas arī šoreiz vismazāk skāruši aptaujātie Pārdaugavas rajonos, bet visbiežāk tās minētas Latgales priekšpilsētā, 15.1% gadījumu.

Ar sabiedrisko transportu saistīto problēmu minēšanas biežuma dinamika “komunālajā dienas kārtībā” laikā no augusta’97

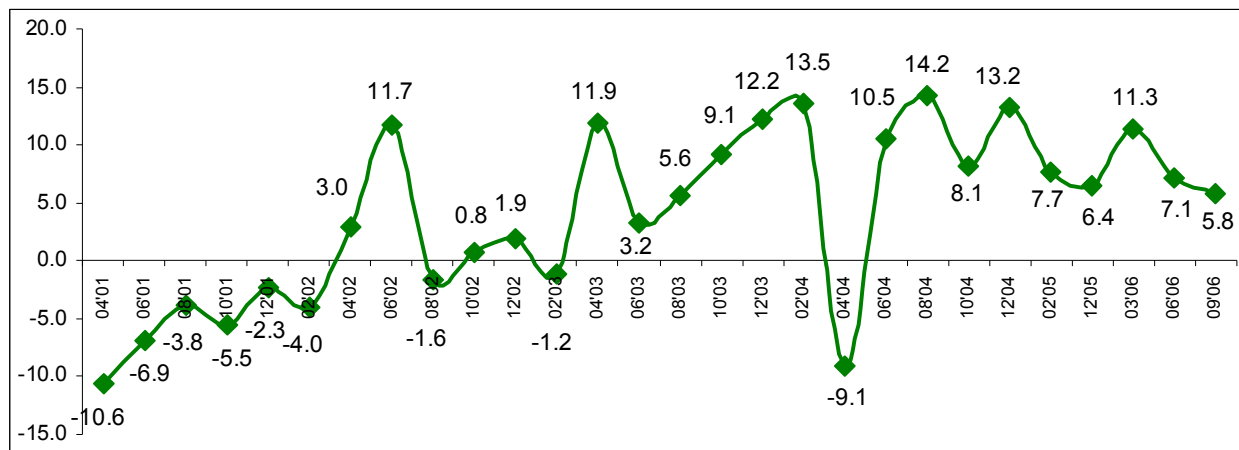


Uzņēmējdarbības sekmēšana pašvaldību teritorijā

Par Rīgas domes darbu uzņēmējdarbības sekmēšanā savu pozitīvo vai negatīvo attieksmi pauduši kopumā 49.0% aptaujas dalībnieku, pārējie atbildējuši, ka nezina, kā to vērtēt.

Aptaujas dati liecina, ka arī septembrī 2006 saglabājas pozitīvās attieksmes 5.8 punktu pārsvars, kas gan mazāks nekā pēdējos pāris gados ā novērotais.

Iedzīvotāju apmierinātības ar uzņēmējdarbības sekmēšanu dinamika kopš aprīļa 2001 (reitings: pozitīvo un negatīvo vērtējumu īpatsvaru starpība)



Arī šoreiz būtiski atšķiras dažādās administratīvajās teritorijās paustā attieksme: pozitīvo vērtējumu pārsvars atkārtoti iegūts Vidzemes priekšpilsētā un Kurzemes rajonā, reitingsi +8.3 un +1.4, Latgales priekšpilsētā +11.1, arī Centra rajonā +15.3, bet negatīvais pārsvars saglabājas Ziemeļu rajonā par 1.3 punktiem, tikai minimāls pozitīvais pārsvars Zemgales priekšpilsētā, +0.7.

Precīzāk **stāvokļa vērtējumu šai jomai** dažādos pilsētas rajonos atspoguļo aptaujāto **septembrī 2006** sniegto atbilžu sadalījums %

	Bāze (resp. skaits, n=)	Apmierina	Neapmierina	Reitings sept'06
Rīgā kopā	802	27.4%	21.6%	+5.8
Centra	105	32.9%	17.6%	+15.3
Vidzemes	162	30.1%	21.8%	+8.3
Kurzemes	141	16.5%	15.1%	+1.4
Zemgales	106	29.1%	28.4%	+0.7
Latgales	188	31.3%	20.2%	+11.1
Ziemeļu	100	26.5%	27.8%	-1.3

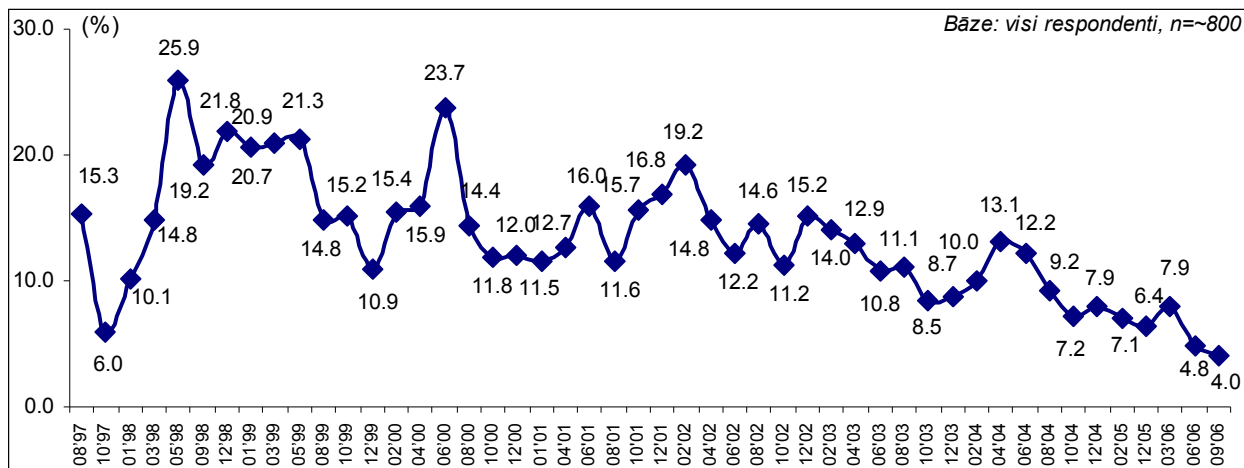
Atbildot uz jautājumu par trīs vissteidzamāk risināmajām problēmām Rīgā, bezdarba likvidēšanu, uzņēmējdarbības attīstīšanu minējuši salīdzinoši mazāk nekā iepriekš - vidēji 4.0% aptaujāto.

Analizējot respondentu sniegtās atbildes, redzams, ka rīdzinieki joprojām runā par jaunu darba vietu veidošanu jauniešiem, pirmspensijas vecuma cilvēkiem, mātēm pēc bērna kopšanas atvaļinājuma, darba vietu legalizēšanu un likumīgu algu izmaksu, individuālo un mazo uzņēmēju lielāku atbalstu.

Pētījums: Rīgas iedzīvotāju 2006.gada septembra aptauja

Pētījums liecina, ka bezdarba problēmas minēšanas biežumam kopš 2004.gada pavasara Rīgas komunālajā dienas kārtībā ir tendence samazināties un septembrī 2006 iegūtais ir zemākais līdz šim novērotais.

Ar bezdarbu saistīto problēmu minēšanas biežuma dinamika “komunālajā dienas kārtībā laikā no augusta’97



Ar autotransportu saistītā problemātika

Aptaujas dalībnieki tika lūgti paust savu viedokli par diviem ar autotransportu saistītiem aspektiem: autostāvvietas un transporta sastrēgumi maksimumstundās, novērtējot stāvoķļa izmaiņas pēdējos 12 mēnešos.

Kopumā 13.5% aptaujas dalībnieku uzskata, ka stāvoķlis autostāvvietu jomā pēdējo 12 mēnešu laikā ir uzlabojies, pretējo apgalvo 26.8%, bet 39.6% uzskata, ka gada laikā nekas nav mainījies.

Salīdzinoši kritiskāk, nekā kopumā pilsētā, stāvoķļa izmaiņas vērtējuši aptaujātie Kurzemes rajonā un Zemgales priekšpilsētā, kur negatīvo vērtējumu īpatsvars attiecīgi ir 34.9% un 36.7%. Vislielākais pozitīvo vērtējumu īpatsvars iegūts Vidzemes priekšpilsētā – 24.5%.

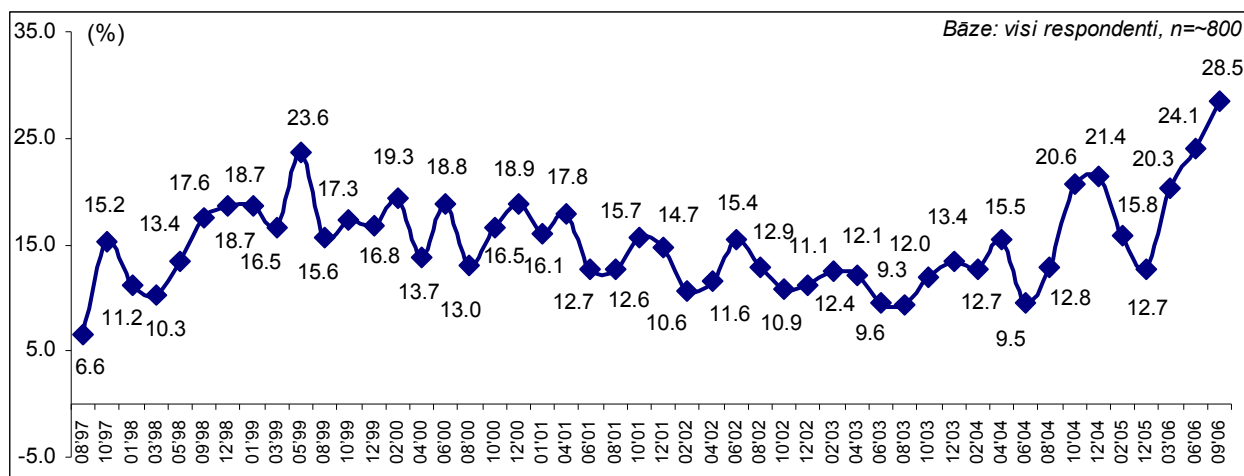
Situācijas izmaiņu autostāvvietu jomā vērtējumi katrā administratīvajā teritorijā septembrī'2006 (respondentu atbilžu sadalījums %).

	Rīgā kopā	Centra	Vidzemes	Kurzemes	Zemgales	Latgales	Ziemeļu
Uzlabojies	13.5%	5.4%	24.5%	6.2%	17.5%	6.0%	18.7%
Palicis iepriekšējais	39.6%	45.0%	45.9%	28.7%	29.9%	48.2%	33.9%
Pasliktinājies	26.8%	28.8%	15.2%	34.9%	36.7%	26.9%	23.9%

Attiecībā uz satiksmes sastrēgumiem pilsētas ielās arvien vairāk – 2006.gada septembrī 65.5%, aptaujāto atzinuši, ka situācija gada laikā ir pasliktinājusies, bet tikai 4.5% uzskata, ka tā uzlabojusies, savukārt 24.3% domā, ka gada laikā nekas nav mainījies. Konkrēta viedokļa nav bijis 5.8% respondentu.

Par autotransporta problēmu aktualitāti pilsētas iedzīvotājiem liecina tās minēšanas biežums “komunālajai dienas kārtībai”. Raksturojot problēmas, kas Rīgas domei būtu jārisina pirmām kārtām, ar autotransportu saistītās kopumā ir nosaukuši 28.5% aptaujāto rīdzinieku, kas šobrīd ir augstākais minēšanas biežums kopš regulāro pētījumu uzsākšanas 1997. gadā.

Ar autotransportu saistīto problēmu minēšanas biežums “komunālajā dienas kārtībā” laikā no augusta'97



Pētījums: Rīgas iedzīvotāju 2006.gada septembra aptauja

Dominējošais aspekts ar autotransportu saistīto problēmu vidū ir satiksmes sastrēgumu novēršana, kas minēta vidēji 22.1% gadījumu. Visbiežāk Latgales priekšpilsētā – 29.0%, un Ziemeļu rajonā – 24.4% gadījumu.

“Komunālajā dienas kārtībā” respondenti atkārtoti norādījuši arī uz satiksmes plūsmas uzlabošanu, sabiedriskā transporta prioritātes nodrošināšanu pilsētas centrā.

Ar autotransportu saistīts arī tāds ‘komunālajā dienas kārtībā’ minētais aspekts, kā autostāvvietas: bezmaksas stāvvietu skaita palielināšana, centra ielu un ietvju atbrīvošana no stāvošajām automašīnām, aizliegums novietot mašīnas zem dzīvokļu logiem, zaļajā zonā. Šis problēmu loks skarts kopumā 3.1% gadījumu.

0.7% respondentu atzīmējuši arī tādus satiksmes drošības aspektus kā gājēju pāreju krāsojuma atjaunošanu, luksoforu izvietojumu pie gājēju pārejām sarežģītos krustojumos.,

Savukārt 2.6% kā aktuālu satiksmes organizēšanas problēmu risinājumu ir nosaukuši ātrāku Daugavas šķērsojumu būves uzsākšanu.

Pašvaldību sniegtie pakalpojumi dzīvokļu jautājumu risināšanā

Respondentu piedāvātā “komunālās dienas kārtība” atkārtoti liecina, ka viena no aktuālākajām problēmu grupām ir saistāma ar pilsētnieku mājokļiem. Nosauktās problēmas var nosacīti sadalīt divās grupās: pašvaldību dzīvojamā fonda celtniecība, t.sk. arī sociālo mājokļu, kas minētas 9.8% gadījumu, kā arī denacionalizēto māju problēmas, kas nosauktas 7.0% gadījumu.

Ar dzīvojamā fonda celtniecību saistītus jautājumus kopumā visbiežāk skāruši aptaujātie Latgales priekšpilsētā, 17.4%, Centra rajonā, 13.1%, kā arī Zemgales priekšpilsētā, 11.0%.

Par denacionalizēto namu problēmu risinājumu visbiežāk runājuši respondenti Centra rajonā – 33.0%, pārējās administratīvajās teritorijās ievērojami mazāk: no 3.2% Ziemeļu rajonā līdz 7.8% Latgales priekšpilsētā.

Vēl viena problēmu grupa ir dzīvojamo namu uzturēšana, kas minēta 7.2% gadījumu. Namu uzturēšanas problēmas atsevišķos administratīvajos rajonos minētas no 3.3% Ziemeļu rajonā līdz 13.0% gadījumu Kurzemes rajonā, 9.0% Centra rajonā.

Aptaujas dalībnieki arī šoreiz norāda, ka pašvaldībai vairāk jā rūpējas par tās īpašumā esošo namu apsaimniekošanu:

- namu fasāžu atjaunošanu un vienotu noformējumu;
- koku zaru, kas aizēno dzīvokļu logus izzāģēšanu;
- savlaicīgu siltināšanu;
- iestāžu ar diennakts darba laiku aizliegšanu dzīvojamajos namos;
- namus apkalpojošā personāla darba operativitātes nodrošināšanu;
- koplietošanas telpu (kāpnes, pagrabi, bēniņi, lifti, ieejas durvis) remontu un tīrības uzturēšanu tajās;
- sētnieku un namu apsaimniekotāju darba stingrāku kontroli.

Bez tam minēta nepieciešamība tikt galā ar graustiņiem, pamestajām ēkām.

STATISTISKĀS KĻŪDAS NOVĒRTĒŠANAS TABULA

Pētījuma rezultātos vienmēr pastāv zināma *statistiskās kļūdas* varbūtība. Analizējot un interpretējot pētījumā iegūtos rezultātus, to vajadzētu ņemt vērā. Tās atšķirības, kuras iekļaujas statistiskās kļūdas robežās jeb ir mazākas par to, var uzskatīt par *nenozīmīgām*.

Statistiskā kļūda tiek aprēķināta pēc sekojošās formulas :

$$SK = q \times \sqrt{\pi \times (100 - \pi) / n}$$

kur :

SK - statistiskā kļūda

q - koeficients, kas pie 95% varbūtības ir vienāds ar 1.96

π - pētījumā iegūtais respondentu atbilžu procentuālais sadalījums

n - respondentu skaits

Lai ērtāk un ātrāk noteiktu statistisko mērījuma kļūdu, ir lietderīgi izmantot statistiskās kļūdas novērtēšanas tabulu.

PĒTĪJUMA REZULTĀTU STATISTISKĀS KĻŪDAS NOVĒRTĒŠANAS TABULA
(ar 95 % varbūtību)

Procentuālais atbilžu sadalījums (%)	Respondentu skaits [N] =															
	50	75	100	200	300	400	500	600	700	800	900	1000	1100	1200	1500	2000
1 vai 99	2.8	2.2	1.9	1.4	1.1	1.0	0.9	0.8	0.7	0.7	0.6	0.6	0.6	0.5	0.5	0.4
2 vai 98	3.9	3.2	2.7	1.9	1.6	1.4	1.2	1.1	1.0	1.0	0.9	0.9	0.8	0.8	0.7	0.6
4 vai 96	5.4	4.5	3.8	2.7	2.2	1.9	1.7	1.6	1.5	1.4	1.3	1.2	1.2	1.1	1.0	0.9
6 vai 94	6.6	5.4	4.7	3.3	2.7	2.3	2.0	1.9	1.8	1.7	1.6	1.5	1.4	1.3	1.2	1.0
8 vai 92	7.5	6.1	5.3	3.8	3.1	2.7	2.4	2.2	2.0	1.9	1.8	1.7	1.6	1.5	1.4	1.2
10 vai 90	8.3	6.8	5.9	4.2	3.4	2.9	2.6	2.4	2.2	2.0	2.0	1.9	1.8	1.7	1.5	1.3
12 vai 88	9.0	7.4	6.4	4.5	3.7	3.2	2.9	2.6	2.4	2.3	2.1	2.0	1.9	1.8	1.6	1.4
15 vai 85	9.9	8.0	7.0	5.0	4.0	3.5	3.1	2.9	2.6	2.5	2.3	2.2	2.1	2.0	1.8	1.6
18 vai 82	10.7	8.7	7.5	5.3	4.4	3.8	3.4	3.0	2.9	2.7	2.5	2.4	2.3	2.2	1.9	1.7
20 vai 80	11.1	9.1	7.8	5.5	4.5	3.9	3.5	3.2	3.0	2.8	2.6	2.5	2.4	2.3	2.0	1.8
22 vai 78	11.5	9.4	8.1	5.7	4.7	4.1	3.6	3.3	3.1	2.9	2.7	2.6	2.5	2.4	2.1	1.8
25 vai 75	12.0	9.8	8.5	6.0	4.9	4.2	3.8	3.5	3.2	3.0	2.8	2.7	2.6	2.5	2.2	1.9
28 vai 72	12.5	10.2	8.8	6.2	5.1	4.4	3.9	3.6	3.3	3.1	2.9	2.8	2.7	2.5	2.3	2.0
30 vai 70	12.7	10.4	9.0	6.4	5.2	4.5	4.0	3.7	3.4	3.2	3.0	2.8	2.7	2.6	2.3	2.0
32 vai 68	12.9	10.6	9.1	6.5	5.3	4.6	4.1	3.7	3.5	3.2	3.1	2.9	2.8	2.6	2.4	2.1
35 vai 65	13.2	10.8	9.4	6.6	5.4	4.7	4.2	3.8	3.5	3.3	3.1	3.0	2.8	2.7	2.4	2.1
40 vai 60	13.6	11.1	9.6	6.8	5.5	4.8	4.3	3.9	3.6	3.4	3.2	3.0	2.9	2.8	2.5	2.2
45 vai 55	13.8	11.3	9.8	6.9	5.6	4.9	4.4	4.0	3.7	3.5	3.3	3.1	2.9	2.8	2.5	2.2
50 vai 50	13.9	11.3	9.8	6.9	5.7	4.9	4.4	4.0	3.7	3.5	3.3	3.1	3.0	2.8	2.5	2.2

Lai noteiktu statistisko mērījuma kļūdu, ir jāzina nesvērts respondentu skaits attiecīgajā grupā un rezultāts procentos. Izmantojot šos lielumus, tabulas attiecīgajā iedaļā var atrast statistiskās mērījuma kļūdas robežas + / - procentos ar **95% varbūtību**.

Piemēram, ja pētījuma rezultātā no visiem aptaujātajiem Rīgas pilsētas pastāvīgajiem iedzīvotājiem vecumā no 18 līdz 74 gadiem (respondentu skaits n=802) Rīgas domes darbību septembrī 2006 pozitīvi (loti pozitīvi un pozitīvi) novērtējuši 33.5% respondentu, tad ar 95% varbūtību var teikt, ka statistiskā mērījuma kļūda šeit ir +/-3.2% robežās. No tā izriet, ka Rīgas domes darbību pozitīvi novērtējuši no 30.3% līdz 36.7% Rīgas pastāvīgo iedzīvotāju.

SKDS

sabiedriskās domas pētījumu centrs

Baznīcas iela 32-2, Rīga, Latvija, LV-1010

Tālr.: 7 312 876, fakss: 7 312 874

E-mail: skds@skds.lv

www.skds.lv