A decorative graphic consisting of several large, stylized keys in white and dark blue, scattered across the blue background. One key is dark blue and positioned vertically on the left side. Another is white and positioned diagonally in the upper left. A third is white and positioned diagonally in the lower left. A fourth is dark blue and positioned diagonally in the lower right. A fifth is white and positioned diagonally in the upper right.

Atbalsts personām ar funkcionāliem traucējumiem nodarbinātības veicināšanā Rīgas valstspilsētas pašvaldībā

Ruta Bērziņa

Rīgas valstspilsētas pašvaldības
Labklājības departamenta Sociālās pārvaldes
priekšnieka vietniece

Rīgas domes Konsultatīvās padomes sabiedrības
integrācijas jautājumos sēde

11.03.2026.



Saturs

Pašvaldības kompetence

Statistika

Atziņas no pētījumiem

Sociālo un citi piemēri
nodarbinātības atbalstam

Personas ar invaliditāti, to % īpatsvars no Rīgas iedzīvotāju kopskaita 2023. – 2025. gada decembrī

		2023		2024		2025	
		Skaitis	Īpatsvars iedzīvotāju kopskaitā %	Skaitis	Īpatsvars iedzīvotāju kopskaitā %	Skaitis	Īpatsvars iedzīvotāju kopskaitā %
Pilngadīgas personas ar invaliditāti		55 343	8,2	56 838	8,5	57 316	8,7
Tai skaitā:	Personas ar I grupas invaliditāti	7 319	1	7 683	1,1	7 685	1,2
	Personas ar II grupas invaliditāti	24 176	3,6	24 419	3,6	24 389	3,7
	Personas ar III grupas invaliditāti	23 848	3,5	24 736	3,7	25 242	3,8
Bērni ar invaliditāti		2 591	0,4	2 750	0,4	2 777	0,4

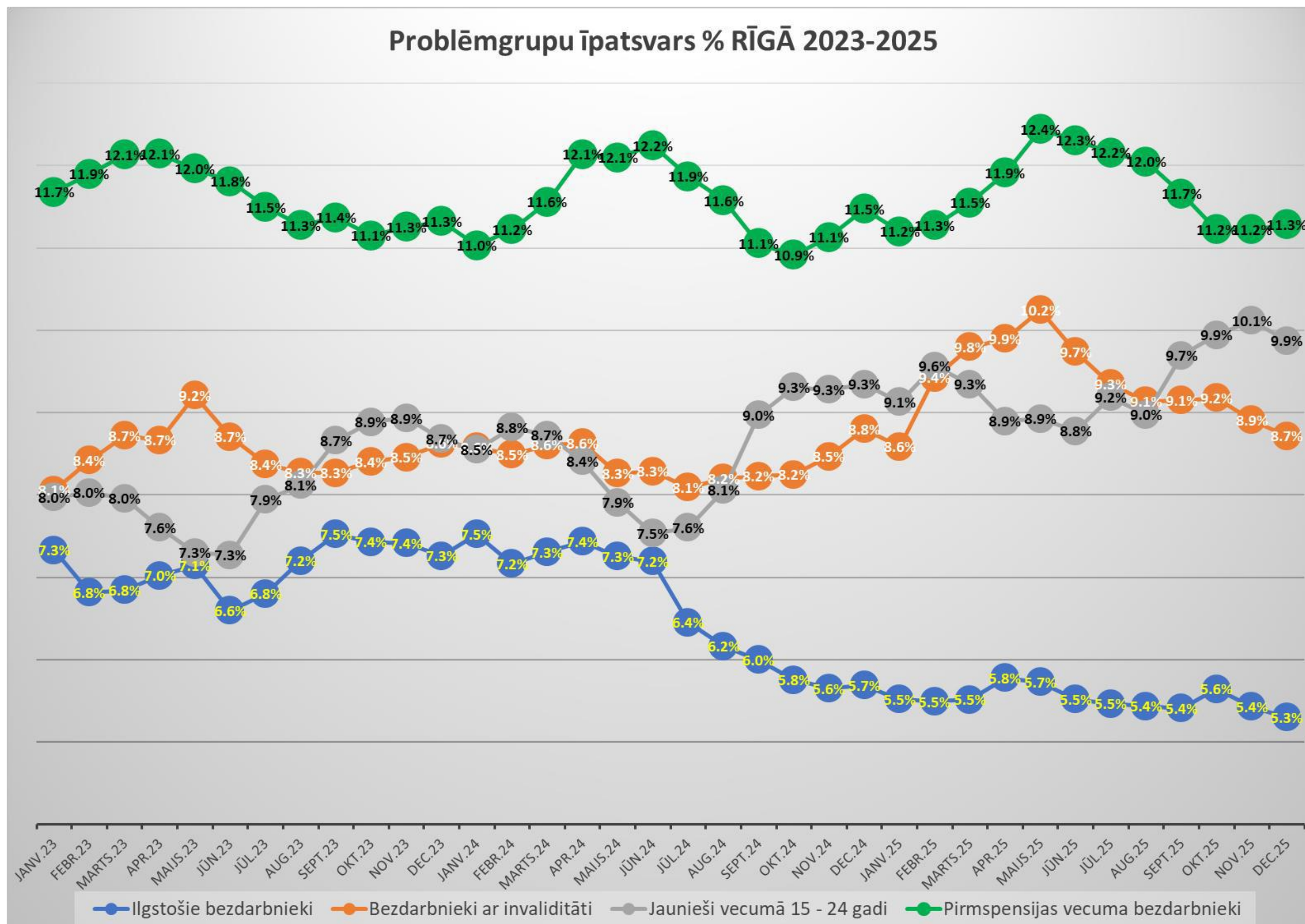
2025.gada decembrī Rīgā bija **17 347 personas ar invaliditāti, kuras strādāja algotu darbu**, no tām 9 884 sievietes un 7 463 vīrieši. No visiem nodarbinātajiem 453 personas ir ar I grupas invaliditāti, 5 203 personas ar II grupas invaliditāti un 11 691 personas ar III grupas invaliditāti.

Bezdarba rādītāji

Personas ar invaliditāti:

2023 - 2024 līkne ir stabila un bez izteiktas virziena maiņas, savukārt 2025. gadā parādās kāpums līdz pat maijam, kas pakāpeniski no jūnija līdz gada nogalei sasniedza gandrīz identisku līmeni, kā 2024. gada decembrī.

2025.gadā skaits samazinājās no 1041 janvārī līdz 977 decembrī.



Bezdarbnieku un darba meklētāju atbalsta likums

Likums nosaka bezdarbniekiem, darba meklētājiem un bezdarba riskam pakļautajām personām paredzētos aktīvos nodarbinātības pasākumus un bezdarba samazināšanas preventīvos pasākumus, valsts un **pašvaldību kompetenci** šo pasākumu īstenošanā, kā arī bezdarbnieka un darba meklētāja statusu, tiesības un pienākumus.

Pašvaldību kompetence un pienākumi

Pašvaldības, pildot ar komercdarbības veicināšanu un bezdarba samazināšanu saistītās funkcijas, sadarbojas ar Nodarbinātības valsts aģentūru (NVA).

Sadarboties ar Nodarbinātības valsts aģentūru aktīvo nodarbinātības pasākumu un bezdarba samazināšanas preventīvo pasākumu organizēšanā un īstenošanā.

Sniegt Nodarbinātības valsts aģentūrai katru gadu līdz 1.aprīlim informāciju par tiem nodarbinātību veicinošajiem pasākumiem, kurus pašvaldības iepriekšējā gadā īstenojušas un kārtējā gadā plānojušas papildus Nodarbinātības valsts aģentūras organizētajiem vai īstenotajiem aktīvajiem nodarbinātības un preventīvajiem bezdarba samazināšanas pasākumiem, norādot dalībnieku skaitu un sastāvu, kā arī sniegt citu Nodarbinātības valsts aģentūras uzdevumu izpildei nepieciešamo informāciju

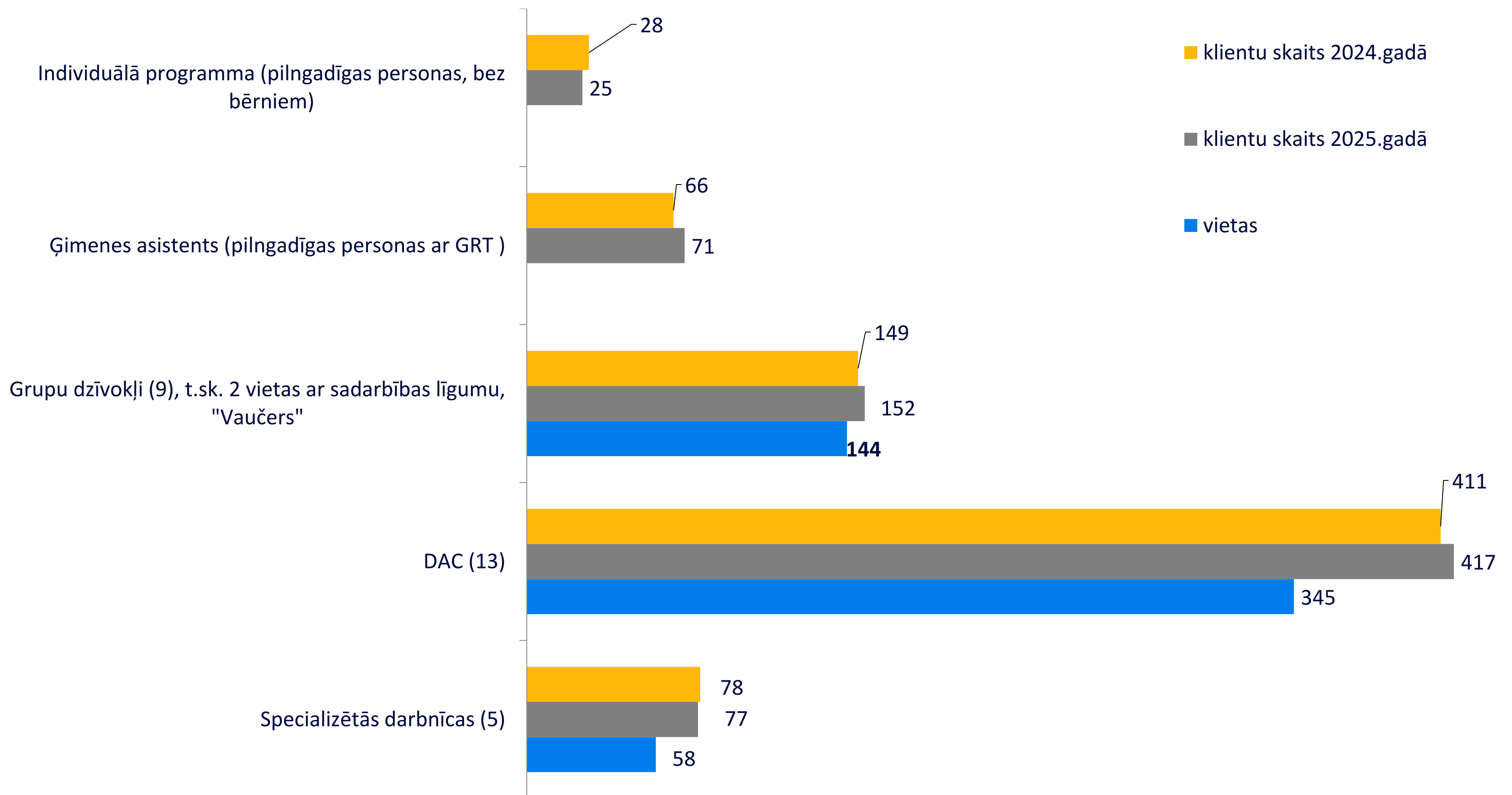
paredzēt bezdarbnieku, darba meklētāju, komersantu nodarbināto personu un pašnodarbināto iesaistīšanu valsts un ārvalstu finansēto programmu projektos, to skaitā ārvalstu tehniskās palīdzības projektos un Eiropas Savienības struktūrfondu projektos.

Rīgas valstspilsētas pašvaldības Pasākumi nodarbinātības veicināšanā

**2024.gadā 19 valstspilsētas
pašvaldības iestādes un
kapitālsabiedrības realizēja
116 pasākumus**

**2025.gadā tika ieplānoti
111 pasākumi**

Sociālie pakalpojumi personām ar garīga rakstura traucējumiem (GRT) kopumā, Rīgā



Specializētās darbnīcas pakalpojums (1) no 2003.gada

Mērķis:

▪ personām ar garīga rakstura traucējumiem nodrošināt nodarbinātībai nepieciešamo prasmju apguvi ar speciālistu atbalstu un speciālistu uzraudzībā, sociālā darba, sociālās aprūpes un/vai sociālās rehabilitācijas pakalpojumus, sociālās prasmes veicinošas aktivitātes, kā arī psihosociālu atbalstu, vienlaicīgi atslogojot personas piederīgos no aprūpes un uzraudzības pienākumu veikšanas.

No 2026. gada ietverts minimālo sociālo pakalpojumu grozā.

Mērķa grupa:

▪ personas ar garīga rakstura traucējumiem darbspējīgā vecumā, kurām nepieciešams speciālistu atbalsts nodarbinātībai nepieciešamo prasmju apguvē;

▪ ģimenes locekļi/tuvinieki un/vai personas likumiskie pārstāvji.

* Pakalpojumu var saņemt bērns ar garīga rakstura traucējumiem no 16 gadu vecuma, ja to nav iespējams aizstāt ar bērna sociālo pakalpojumu dzīvesvietā un bērnam piešķirtais pilngadīgas personas sociālais pakalpojums ir piemērotākais sociālā pakalpojuma veids.

Specializētās darbnīcas pakalpojums, saturs (2)

Specializētās darbnīcas pakalpojuma ietvaros (darbdienās, dienas laikā) klientam tiek nodrošināti:

■ sociālās aprūpes pakalpojumi:

-ēdināšana vai iespēja uzturā lietot paša pagatavotu ēdienu (ja tas ir gatavots specializētās darbnīcas pakalpojumā sadzīves iemaņu attīstības veicināšanas pasākumu ietvaros);

-palīdzība/atbalsts pašaprūpē atbilstoši nepieciešamībai;

■ speciālistu konsultācijas klientam un klienta likumiskajam pārstāvim (sociālais darbinieks, sociālo rehabilitētāju, spec. darbnīcas profilam atbilstošs speciālists, u.c.);

■ sociālās rehabilitācijas pakalpojumi:

-nodarbinātībai nepieciešamo prasmju apguve, vismaz 4 h dienā (spec. darbnīcas profilam atbilstošs speciālists);

-sociālo prasmju un sadzīves iemaņu attīstīšana, uzturēšana, pilnveidošana (kustību uzturēšanu un attīstību veicinošas, relaksējošas individuālās vai grupu nodarbības sociālā rehabilitētāja vadībā);

-klientu informēšanas un izglītošanas pasākumi, t.sk. pasākumi personas konkurētspējas paaugstināšanai;

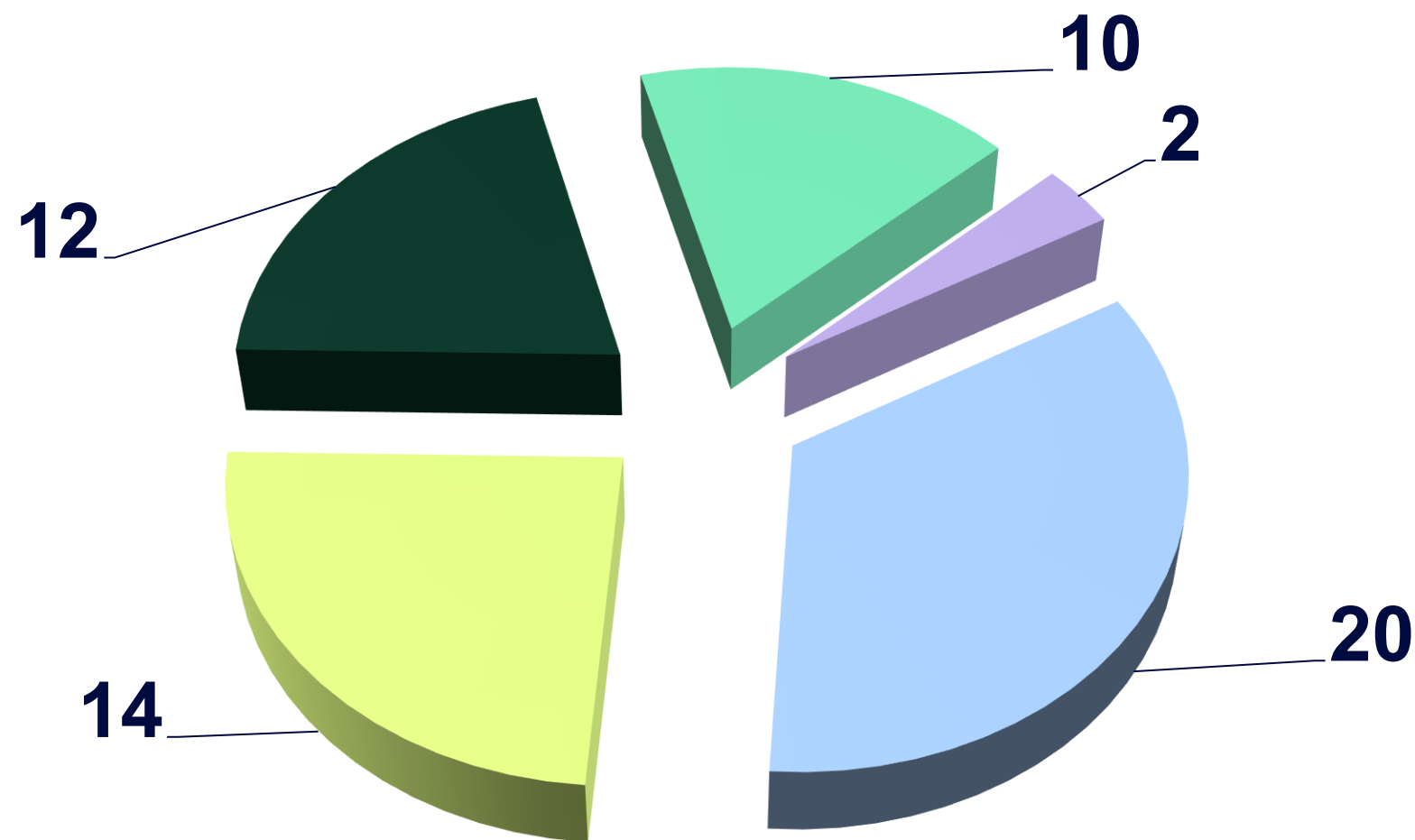
-brīvā laika pasākumi;

-atbalsta pakalpojumi personas ģimenes locekļiem/tuviniekiem un/vai personas likumiskajiem pārstāvjiem;

■ darba telpas un aprīkojums (atbilstošs specializētās darbnīcas profilam).

Specializētās darbnīcas pakalpojums, statistika (3)

No pašvaldības budžeta 2024. gadā un 2025. gadā finansētas 58 vietas, t.i. 5 specializētās darbnīcas (no 01.04.2023.), t.sk.:



- Specializētās darbnīcas pakalpojums - šušanas un veļas mazgāšanas prasmju un iemaņu attīstīšana, 20 vietas
- Specializētās darbnīcas pakalpojums - šušanas, papīra - kartona līmēšanas un rokdarbu prasmju un iemaņu attīstīšana, 14 vietas
- Specializētās darbnīcas pakalpojums - tekstila un citu materiālu apstrādes un pārstrādes darbnīca, t.sk. izstrādājumu un veļas mazgāšana, 12 vietas
- Specializētās darbnīcas pakalpojums - galdniecības prasmju un iemaņu attīstīšana, 10 vietas
- Piena, rokdarbu, papīra, tējas un garšaugu darbnīca, 2 vietas

Pakalpojumu nodrošina:

4 līgumorganizācijas,
t.sk.:

nodibinājums "Fonds KOPĀ"

b-ba "Rīgas pilsētas
"Rūpju bērns"

b-ba „Sv Jāņa palīdzība”
Camphill nodibinājums
„Rožkalni” (no
01.04.2023.)

2025. gadā
1 **personas** jeb
1% uzsāka
strādāt algotu
darbu

(2024. gadā 2 personas)

2025. gadā:
saņēma
77 personas

Izlietots finansējums
(no pašvaldības budžeta):
374 012 EUR

Vid. cena par 1 vietu:
26 EUR

Rindā:
5 personas

32

t.sk.



45

Specializētā darbnīca „Skaida”, Lubānas iela 39b, Rīga (1)

Specializācija: galdniecība

Pakalpojumu sniedz: biedrība „Rīgas pilsētas „Rūpju bērns”” (kopš: 2003. gada)

Vietu skaits: 10 personas dienā (kopš 2022. gada, iepriekš bija - 8)

*** Pakalpojumu saņem, vidēji gadā: 11-14 personas**

Uzsāk patstāvīgi strādāt, vidēji gadā: 2-3 personas

Specializētā darbnīca "RB radošā telpa", Latgales iela 180b, Rīga (1)

- * **Specializācija:** tekstila un citu materiālu apstrādes un pārstrādes darbnīca, tai skaitā izstrādājumu un veļas mazgāšana.
 - * **Pakalpojumu sniedz:** biedrība „Rīgas pilsētas „Rūpju bērns”” (kopš: 02.11.2020.).
 - * **Vietu skaits:** 12 personas dienā.
 - * **Pakalpojumu saņem, vidēji gadā:** 15 - 18 personas.
- Uzsāk patstāvīgi strādāt, vidēji gadā: 1 - 2 personas.**

Specializētā darbnīca, Slimnīcas iela 2, Rīga (1)

- Specializācija: **šūšanas un veļas mazgāšanas darbnīca.**
- Pakalpojumu sniedz: nodibinājums „Fonds KOPĀ” (kopš: 2007.gada).
- Vietu skaits: **20** personas dienā.
- Pakalpojumu saņem, vidēji gadā: **25 - 27** personas.
- Uzsāk patstāvīgi strādāt, vidēji gadā: **1** persona.

Specializētā darbnīca, Slimnīcas iela 2, Rīga (2)

Veļas māja

Aprīkojums:

- trīs profesionālas veļas mašīnas;
- divi profesionāli veļas žāvētāji;

Sadarbības partneri:

- regulāra sadarbība ar SAC «Stella Maris»;
- individuāli klienti (ģimenes, mazi uzņēmumi)



Specializētā darbnīca, Slimnīcas iela 2, Rīga (3)

Šūšanas darbnīca



Aprīkojums:

rūpnieciskās un
mājražotāju šujmašīnas;
profesionāla gludināšanas
iekārta;
gludeklis un dēlis;
rūpnieciskie overloki;
izšūšanas mašīna;
rokdarbu piederumi
(izšūšana, cilpošana,
adīšana, tamborēšana,
adīšana, gleznošana,
veidošana, kristālu gleznas,
utt.)

Specializētā darbnīca, Cēsu iela 8, Rīga (1)

- **Specializācija:** šūšanas, papīra – kartona un rokdarbu darbnīca.
- **Pakalpojumu sniedz:** biedrība „Svētā Jāņa Palīdzība” (kopš: **01.07.2020.**).
- **Vietu skaits:** **14** personas dienā (līdz **01.08.2022.10** personām).
- **Pakalpojumu saņem, vidēji gadā:** 16 - 20 personas.
- **Uzsāk patstāvīgi strādāt, vidēji gadā:** **1** persona.

Specializētā darbnīca, “Rožkalni”, Rencēnu pagasts, Valmieras novads (1)

Specializācija: piena un papīra apstrādes un pārstrādes, tējas un garšaugu ieguves, mājsaimniecības un rokdarbu darbnīca.

* **Pakalpojumu sniedz:** Camphill nodibinājums „Rožkalni” (kopš: 01.04.2023.).

Vietu skaits un pakalpojumu saņem: 2 personas dienā.

* **Uzsāk patstāvīgi strādāt, vidēji gadā:** nestrādā.

Specializētā darbnīca, “Rožkalni”, Rencēnu pagasts, Valmieras novads (2)

Saturs:

papīra darbnīca, t.i., darba burtnīcu ražošana Valdorfa pedagoģijas skolām Latvijā, Igaunijā un Somijā;

tējas un garšaugu darbnīca, t.i., tēju un garšaugu audzēšana un kopšana, drogu ievākšana, pārstrādāšana.

lauksaimniecības darbnīca, t.i., darbi dārzā, siltumnīcās, augļu koku dārzā, sakņu tīrumā, ievērojot bioloģiskās un biodinamiskās saimniekošanas principus;

lopkopības darbnīca, t.i., piena govju un mājputnu kopšana, ievērojot bioloģiskās un biodinamiskās saimniekošanas principus;

piena pārstrādes darbnīca, t.i., piena produktu ražošana (nodibinājumam ir mājražotāja statuss);

Ienākumi no pārdotās produkcijas un atbalsts klientiem:

darbnīcās izaudzētā un saražotā produkcija tiek novirzīta pašpatēriņam specializētās darbnīcas un grupu mājas (dzīvokļa) klientiem;

daļa ienākumu tiek novirzīta klientu kopējiem pasākumiem un ekskursijām;

daļa ienākumu tiek novirzīta, lai iegādātos jaunus materiālus, izejvielas un uzlabotu aprīkojumu darbnīcās.

Sociālās rehabilitācijas programma pilngadīgām personām ar funkcionāliem traucējumiem, kuras iegūst izglītību (no 2022. gada)

Mērķis:

■ Personai ar funkcionāliem traucējumiem veicināta izglītības ieguve un integrācija darba tirgū – attīstītas un uzlabotas ķermeņa funkcionālās un emocionālās spējas, prasmes socializēties un adaptēties mācību un darba vidē.

Mērķa grupa: Pilngadīgas personas ar funkcionāliem traucējumiem, kuras turpina iegūt izglītību.

Pakalpojumu sniedzējs: biedrība “Latvijas Bērniem ar kustību traucējumiem”.

Vietu skaits/saņem: 12 personas

Ieguvums (uz 10.03.2026):

9 personas studē: LU (bibliotekārs, biologs, žurnālists), SIVA (personāla speciālists, komerczinību speciālists), RSU (psihologs, sabiedrisko attiecību speciālists), Ekonomikas un kultūras augstskola (spēļu tēlu veidotājs)

3 personas mācās vidusskolā

Pieejamie speciālisti: Sociālais darbinieks, karjeras un izglītības iespēju speciālists, psihologs, sociālais rehabilitētājs, fizioterapeits/medicīnas inženieris, ergoterapeits, fizikālās un rehabilitācijas medicīnas ārsts, audiologopēds, mākslas pedagogs vai mākslas terapeits, peldēšanas treneris, u.c.

Izlietots finansējums no pašvaldības budžeta 2025. gadā: 92 947 EUR

Sabiedriskie darbi

Sociālo pakalpojumu un sociālās palīdzības likums nosaka, ka pašvaldības sociālajam dienestam ir tiesības tos darbspējīgos klientus, kuri saņem sociālo palīdzību vismaz trīs mēnešus pēdējo 12 mēnešu periodā, iesaistīt darba un sociālo prasmju saglabāšanas, atjaunošanas un apgūšanas pasākumos (sabiedriskie darbi) līdz 15 stundām nedēļā.

2025. gadā noslēgti 14 līgumi par dalību sabiedriskajos darbos ar 7 klientiem

Darbu vietas piedāvāja 17 organizācijas (3 Rīgas valstspilsētas pašvaldības iestādes un 14 biedrības un nodibinājumi)

Apvienība „Apeirons”

Labklājības departaments sadarbībā ar "Apeirons" īsteno Nodarbinātības atbalsta pakalpojumu personām ar invaliditāti (gan kustību traucējumiem, gan vājredzīgiem, gan ar dzirdes un runas traucējumiem un iekšējo saslimšanu izraisītu invaliditāti).

- izveido individuālo darba meklēšanas plānu
- sazinās ar potenciālajiem darba devējiem
- atrod piemērotu darba piedāvājumu
- palīdz uzrakstīt CV un sagatavoties darba intervijām
- atbalsta pēc darba uzsākšanas.

Pakalpojumu iespējams saņemt ar Rīgas Sociālā dienesta nosūtījumu.

2025.gadā pakalpojumu saņēma 25 personas un 13 no tām uzsākušas darba attiecības.

Citas aktivitātes:

Apvienība „Apeirons” - 2025. gadā tika turpināta iepriekšējos gados uzsāktā iniciatīva - īpašās “Sajūtu pusdienas” darba devējiem ar mērķi no cita skatupunkta, parādīt iespējas personu ar invaliditāti (piemēram roku koordināciju traucējumi, redzes zudumi un dzirdes problēmas) nodarbināšanai un iedrošināt sniegt viņiem darba iespējas.

Sociālā uzņēmuma “Ligero” Darba iespēju festivāls «VISIEM»
(Ilggadējie dalībnieki: SIA “Rīgas meži”, SIA “Rīgas satiksme” un SIA “Rīgas ūdens”).
Citi - SIA “Rīgas siltums”, SIA “Rīgas nami” un RVPMVD)

2025.gadā iesaistīti 16 jaunieši, no kuriem 4 ar invaliditāti. Viens uzsāka darbu, viens atsāka mācības 9.klasē

Īsteno biedrība «Resiliences centrs»

PROJEKTS
PROTI un DARI
2.0
RĪGA

PIESAKIES un saņem atbalstu

- Ja esi jauniešis vecumā no 15 līdz 29 gadiem
- Ja vēlies individuālu atbalstu un pārmaiņas
- Ja vēlies mācīties, apgūt jaunas prasmes un strādāt

Tev būs pieejams

Mentora atbalsts

Kursi un mācības

Vizītes uzņēmumos

Speciālistu konsultācijas

Atziņas no pētījumiem (nodarbinātības aspekts) (1)

Jauniešu ar funkcionāliem traucējumiem pāreja no izglītības uz nodarbinātību (2019):

Jaunieši ar funkcionāliem traucējumiem, kuriem nav garīga rakstura traucējumi, vai arī ir viegli garīga rakstura traucējumi un nav kustību traucējumi, iekļaujas darba tirgū, gan Latvijā, gan ārpus tās. Jaunieši bez GRT turpina mācīties augstskolās un citās mācību iestādēs.

Jebkuri funkcionālie traucējumi, ja tos pavada, vai arī ir tikai vidēji smagi/smagi GRT, vai/un arī kustību traucējumi neiekļaujas darba tirgū, daļēji iekļaujas sabiedrībā, un daļai iespējama sociālā izolētība pakalpojumu trūkuma dēļ.

Objektīvie apstākļi, kas traucē iekļauties darba tirgū:

1. Nespēj 100% patstāvīgi veikt darbu 2. Strādā mazākas darba stundas 3. Strādā lēnāk 4. Ātrāk nogurst 5. Darba laikā nepieciešami garāki atpūtas brīži 6. Nepieciešamas pielāgotas atpūtas telpas 7. Darba drošība (Pastāv riski ievērot darba drošību) 8. Kopējais tēls – “dīvaini” (izskats, uzvedība)

Jauniešu ar funkcionāliem traucējumiem pāreja no izglītības uz nodarbinātību (2019):

Jaunieši ar funkcionāliem traucējumiem, kuriem nav garīga rakstura traucējumi, vai arī ir viegli garīga rakstura traucējumi un nav kustību traucējumi, iekļaujas darba tirgū, gan Latvijā, gan ārpus tās. Jaunieši bez GRT turpina mācīties augstskolās un citās mācību iestādēs.

Jebkuri funkcionālie traucējumi, ja tos pavada, vai arī ir tikai vidēji smagi/smagi GRT, vai/un arī kustību traucējumi neiekļaujas darba tirgū, daļēji iekļaujas sabiedrībā, un daļai iespējama sociālā izolētība pakalpojumu trūkuma dēļ.

Objektīvie apstākļi, kas traucē iekļauties darba tirgū:

1. Nespēj 100% patstāvīgi veikt darbu 2. Strādā mazākas darba stundas 3. Strādā lēnāk 4. Ātrāk nogurst 5. Darba laikā nepieciešami garāki atpūtas brīži 6. Nepieciešamas pielāgotas atpūtas telpas 7. Darba drošība (Pastāv riski ievērot darba drošību) 8. Kopējais tēls – “dīvaini” (izskats, uzvedība)

Jo funkcionējošāka ģimene, jo jaunietim vieglāk iekļauties darba tirgū!

Atziņas nopētījumiem (nodarbinātības aspekts) (2)

2021. gadā tika uzsākts **individualizēts aprūpes pakalpojums bērniem ar funkcionāliem traucējumiem** (turpmāk – vaučeris), 2023. gada izvērtējums attiecībā uz nodarbinātību - vecāku iegūtais laiks, saņemot pakalpojumu, **galvenokārt tiek izmantots nodarbinātībā** (gandrīz 2/3 visu respondentu). Pēc nozīmīguma, ar nelielu procentuālu starpību seko atpūta, ģimene, personīgās vajadzības un pašizaugsme.