



SABIEDRĪBAS
SALIEDĒTĪBAS
RADARS



Sabiedrības integrācijas
fonds

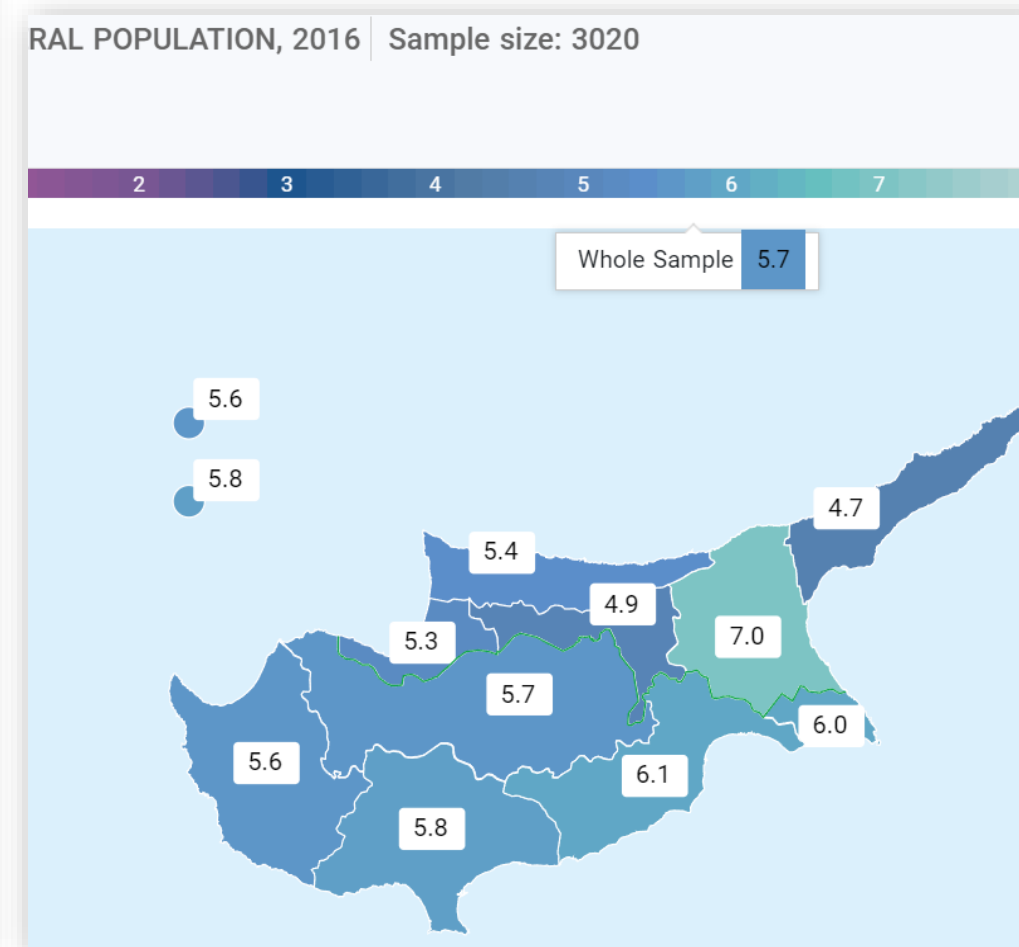
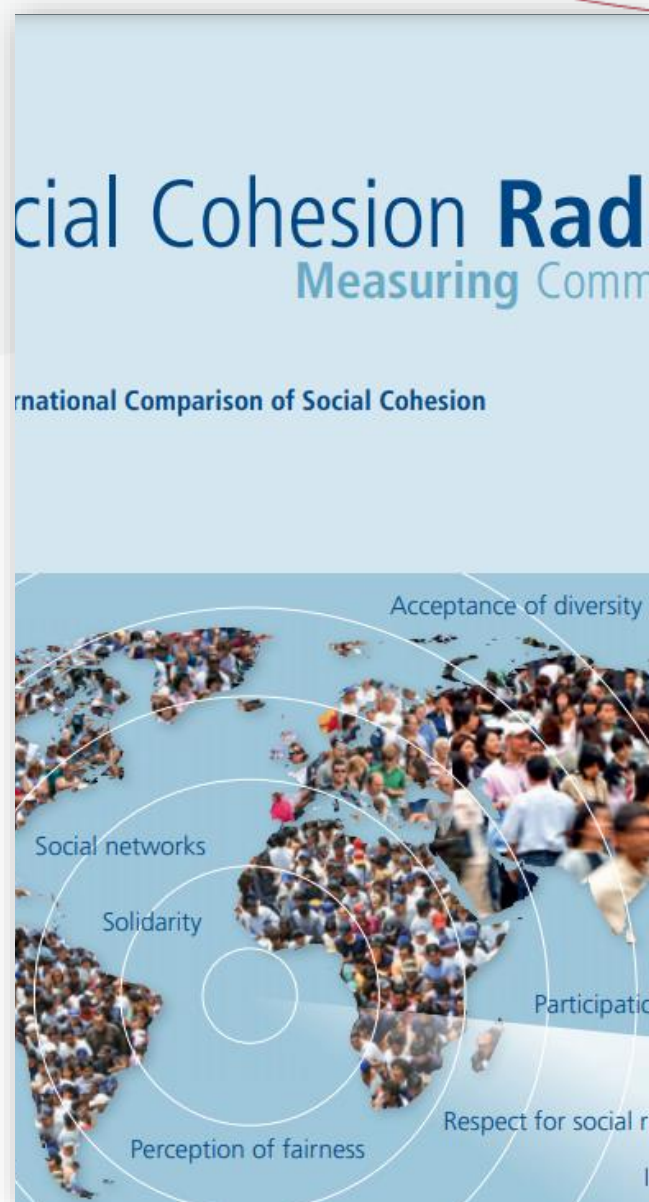
SABIEDRĪBAS SALIEDĒTĪBAS RADARA ZIŅOJUMS 2023



Sabiedriskās politikas centrs PROVIDUS
(Iveta Kažoka, Laima Bērziņa)

1. Pētījām dažādās metodes, kā mērīt sabiedrības saliedētību: starptautisko organizāciju un citu valstu pieredzi.

2. Vācām datus par Latviju.



Vienojšie motīvi starptautiskajās metodoloģijās: kāda ir mūsdienīga izpratne par sabiedrības saliedētību?



Saliedēta sabiedrība ir tāda sabiedrība, kurā indivīdus un kopienas saista spēcīgas sociālās saites un kopīga identitāte.

Šāda sabiedrība veicina uzticēšanos un savstarpēju cieņu starp dažādajiem tās locekļiem, nodrošinot visiem vienlīdzīgas tiesības un iespējas.

Saliedētā sabiedrībā iedzīvotāji aktīvi piedalās sabiedriskajos un politiskajos procesos, izjūt dziļu piederības sajūtu un ir pārliecināti par valsts pārvaldes orientāciju uz sabiedrisko labumu.

Saliedētas sabiedrības dimensijas

01

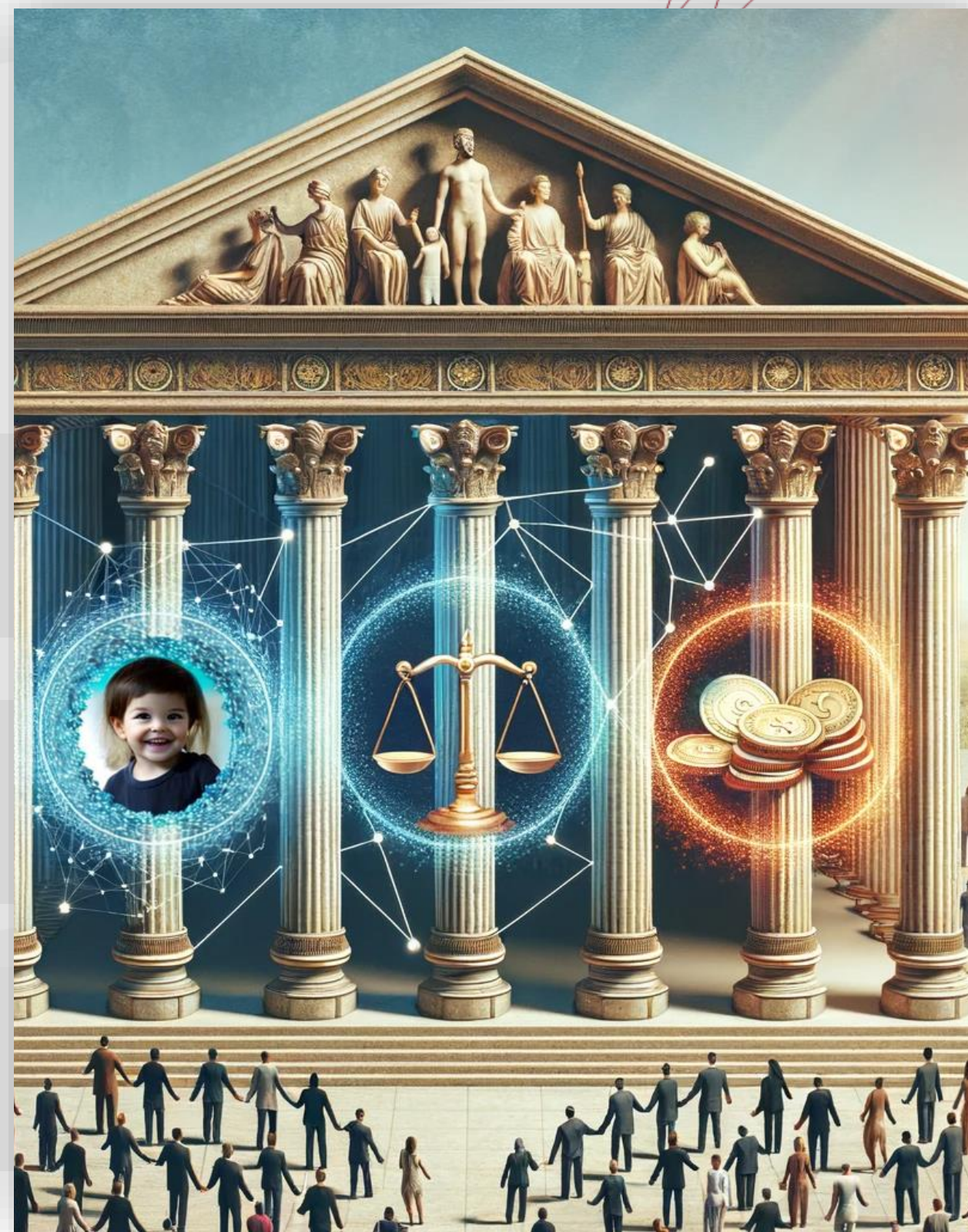
**Identitāte un
piederības sajūta**

02

**Sociālās
attiecības**

03

**Ekonomiskā
solidaritāte**



Identitāte un piederības sajūta

Latvijas iedzīvotāju īpatsvars, kuri:

- izjūt piederību Latvijai
- militāra uzbrukuma gadījumā gatavi aizstāvēt Latviju ar ieročiem rokās vai nemilitārā veidā
- jūtas Latvijā pieņemti
- izjūt aizvainojumu uz Latvijas valsti
- neiebilstu, ja kaimiņos dzīvotu kādas potenciāli marginalizējamas mazākuma grupas pārstāvis
- izjūt kopību ar visiem Latvijas iedzīvotājiem
- uzskata, ka Latvijas cilvēkiem ir daudz kas kopīgs
- saskarsmē ar citiem nekad nelieto latviešu valodu



**Latvijas iedzīvotāju īpatsvars,
kuri izjūt piederību Latvijai**

76%

| | Vidēji Latvijā | 18-24 gadi | Ģimenē runā latviski | Ģimenē runā krieviski | Bez LV pilsonības | Zemi ienākumi | Augsti ienākumi |
|---|----------------|------------|----------------------|-----------------------|-------------------|---------------|-----------------|
| Es izjūtu piederību Latvijai. Atbildes variants: piekrītu. | 76% | 73% | 86% | 60% | 56% | 68% | 80% |

**Latvijas iedzīvotāju īpatsvars,
kuri militāra uzbrukuma
gadījumā gatavi aizstāvēt
Latviju ar ieročiem rokās**

28%

**Latvijas iedzīvotāju īpatsvars,
kuri militāra uzbrukuma
gadījumā gatavi aizstāvēt
Latviju nemilitārā veidā**

60%

**Latvijas iedzīvotāju īpatsvars,
kuri jūtas Latvijā pieņemti**

68%

| | Vidēji Latvijā | 18-24 gadi | Ģimenē runā latviski | Ģimenē runā krieviski | Bez LV pilsonības | Zemi ienākumi | Augsti ienākumi |
|---|----------------|------------|----------------------|-----------------------|-------------------|---------------|-----------------|
| Es jūtos pieņemts/-a Latvijā. Atbildes variants: piekrītu. | 68% | 65% | 80% | 48% | 49% | 60% | 77% |

**Latvijas iedzīvotāju īpatsvars,
kuri izjūt aizvainojumu uz
Latvijas valsti**

36%

| | Vidēji Latvijā | 18-24 gadi | 65-75 gadi | Ģimenē runā latviski | Ģimenē runā krieviski | Bez LV pilsonības | Zemi ienākumi | Augsti ienākumi |
|--|-------------------|---------------|---------------|----------------------------|-----------------------------|----------------------|---------------|--------------------|
| Jūt aizvainojumu pret Latvijas valsti | 36% | 30% | 30% | 25% | 55% | 55% | 44% | 24% |

**Latvijas iedzīvotāju īpatsvars,
kuri neiebilstu, ja kaimiņos
dzīvotu kādas potenciāli
marginalizētas mazākuma
grupas pārstāvis**

34%

Latvijas iedzīvotāju aizspriedumi: ar kādu grupu pārstāvjiem nevēlētos dzīvot kaimiņos.

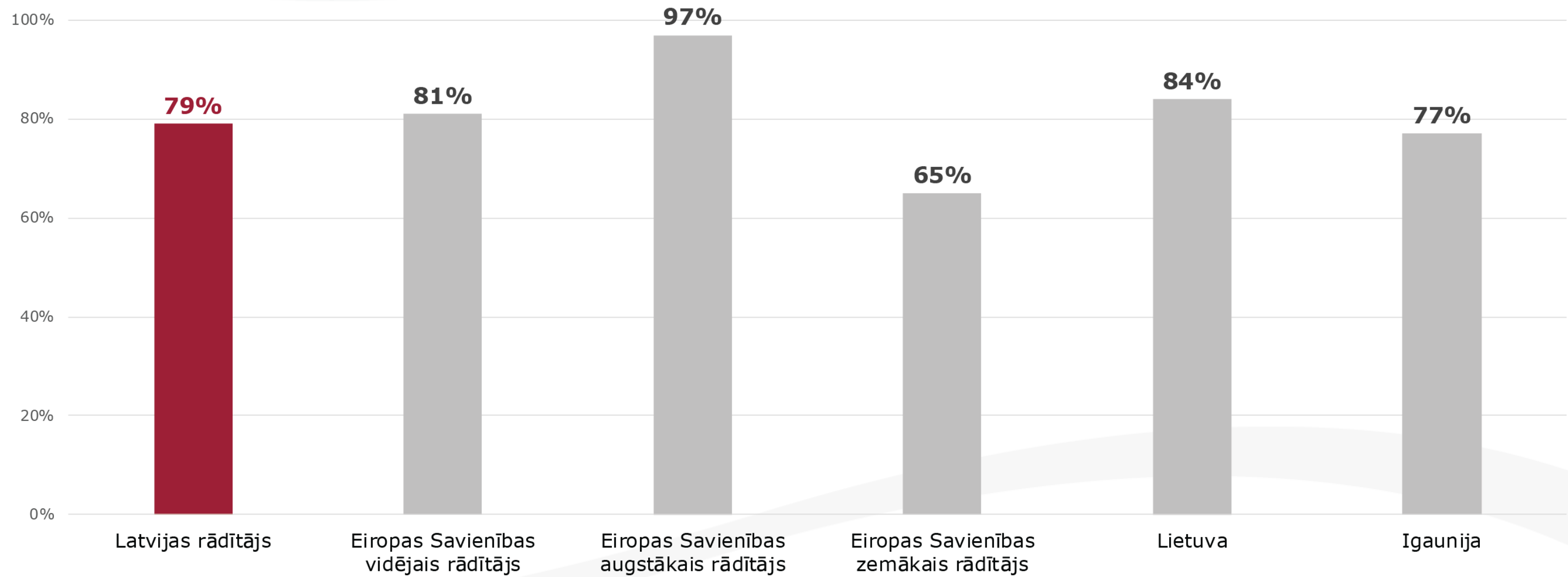
| | Vidēji Latvijā | 18-24 gadi | 65-75 gadi | Ģimenē runā latviski | Ģimenē runā krieviski | Bez LV pilsonības | Zemi ienākumi | Augsti ienākumi |
|---|-------------------|---------------|---------------|----------------------------|-----------------------------|----------------------|------------------|-----------------|
| Cilvēki no Eiropas valstīm (piemēram, francūži, vācieši) | 4% | 4% | 9% | 3% | 6% | 6% | 6% | 6% |
| Cilvēki no Dienvidāzijas valstīm (piemēram, indieši) | 28% | 25% | 36% | 27% | 31% | 29% | 32% | 33% |
| Geji, lesbietes, transpersonas | 30% | 21% | 44% | 25% | 38% | 37% | 37% | 27% |
| Romi (čigāni) | 36% | 35% | 45% | 35% | 37% | 36% | 37% | 27% |
| Cilvēki ar fiziska rakstura invaliditāti | 5% | 7% | 5% | 5% | 6% | 4% | 9% | 4% |
| Cilvēki ar garīga rakstura invaliditāti | 27% | 28% | 31% | 4% | 6% | 4% | 28% | 24% |
| Musulmaņi | 37% | 35% | 43% | 39% | 33% | 33% | 42% | 38% |
| Ebreji | 9% | 10% | 9% | 9% | 9% | 9% | 15% | 12% |
| Ne pret vienu nav iebildumi | 34% | 35% | 29% | 36% | 31% | 38% | 37% | 36% |

**Latvijas iedzīvotāju īpatsvars,
kuri izjūt kopību ar visiem
Latvijas iedzīvotājiem**

53%

**Latvijas pilsoņu īpatsvars, kuri
uzskata, ka Latvijas cilvēkiem
ir daudz kas kopīgs**

79%



**Latvijas iedzīvotāju īpatsvars,
kuri saskarsmē ar citiem nekad
nelieto latviešu valodu**

5%

| | Vidēji Latvijas iedzīvotāji | Kuras iedzīvotāju grupas biežāk neprot |
|---|-----------------------------|---|
| Neprotu latviešu valodu (valodas prasme: 1 no 5) | 4% | Cilvēki bez LV pilsonības: 16% . Cilvēki, kuri ģimenēs sazinās krieviski: 10%. |
| Neprotu krievu valodu (valodas prasme: 1 no 5) | 2% | Jaunieši līdz 24 gadu vecumam: 9% |
| Neprotu angļu valodu (valodas prasme: 1 no 5) | 37% | Vecākās paaudzes (65-75 gadi): 76% ; nepilsoņi: 60%; cilvēki ar zemiem ienākumiem: 57% |

Sociālās attiecības

Latvijas pilsoņu īpatsvars, kuri:

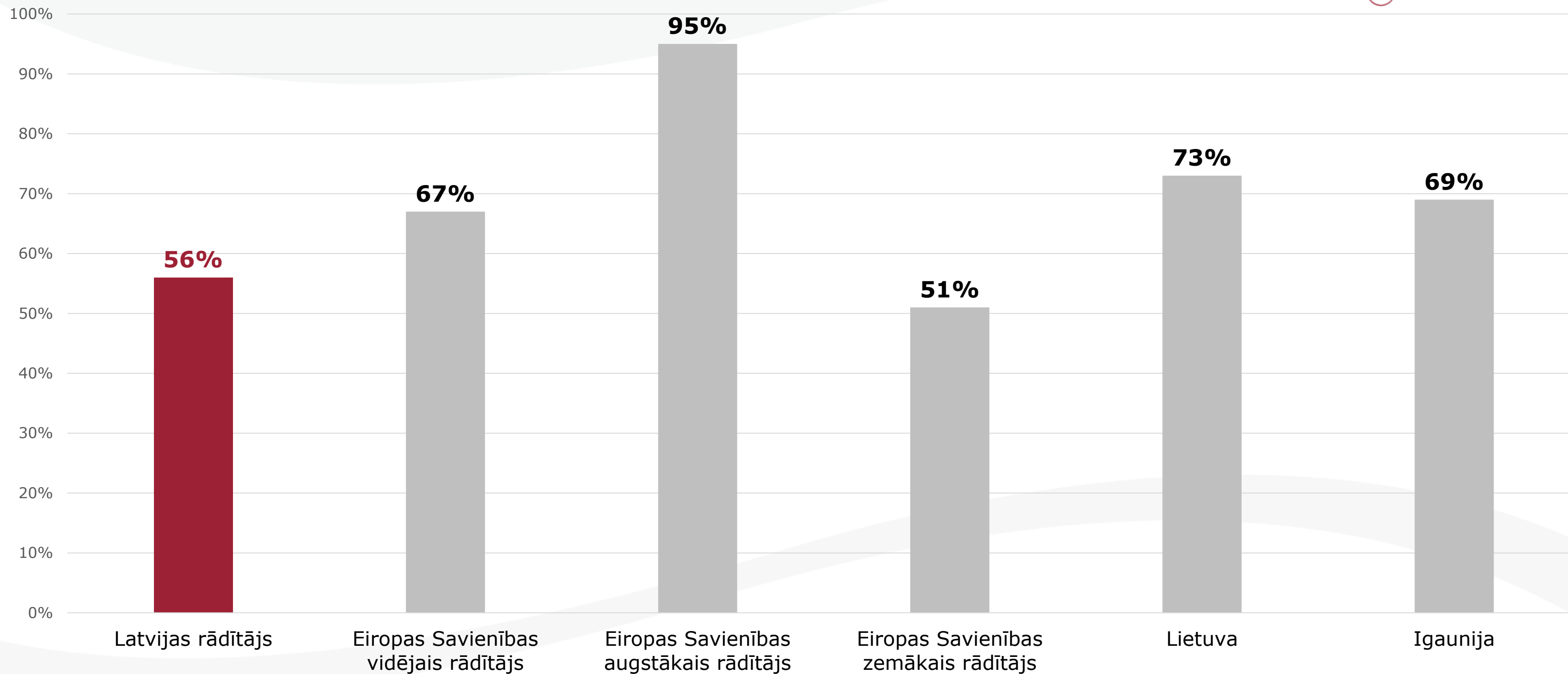
- uzskata, ka ir svarīgi piedalīties vēlēšanās
- uzskata, ka viņu balsij Latvijā ir nozīme
- pēdējos gados nav iesaistījušies papildus pilsoniskās aktivitātēs (kas nav dalība vēlēšanās)
- neuzticas nevienai no demokrātijas pamatinstitūcijām
- ir vīlušies Latvijas politikā
- uzskata, ka Latvijā jebkurš cilvēks var brīvi un bez bailēm paust savus uzskatus par politiskiem jautājumiem
- uzskata, ka lielākajai daļai cilvēku var uzticēties
- ir uz ko pajauties (citi cilvēki), ja rastos nopietnas personiska rakstura problēmas
- pēdējā gada laikā nav palīdzējuši svešiniekam
- uzskata, ka Latvijā vērojama etniskā spriedze



**Latvijas pilsoņu īpatsvars, kuri
uzskata, ka ir svarīgi piedalīties
vēlēšanās**

56%

Latvijas un citu Eiropas Savienības dalībvalstu pilsoņu vērtējums par dalības vēlēšanās svarīgumu. Jautājums: "Un cik svarīgi vai nesvarīgi jums ir piedalīties Latvijā parlamenta vēlēšanās?" %. Atbildes variants: "svarīgi".



**Latvijas pilsoņu īpatsvars, kuri
uzskata, ka viņu balsij Latvijā ir
nozīme**

42%

Latvijas pilsoņu un citu Eiropas Savienības dalībvalstu pilsoņu priekšstati par to, vai viņu balsij ir nozīme.

| | Latvijas rādītājs | ES vidējais rādītājs | ES augstākais rādītājs | ES zemākais rādītājs | Lietuva | Igaunija |
|--|-------------------|----------------------|------------------------|----------------------|---------|----------|
| Manai balsij ir nozīme Eiropas Savienībā (%). Atbildes variants: "Piekrītu". Avots: Standarta Eirobarometrs 99 (pavasaris 2023) | 31% | 42% | 72% | 19% | 31% | 19% |
| Manai balsij ir nozīme Latvijā (%). Atbildes variants: "Piekrītu". Avots: Standarta Eirobarometrs 99 (pavasaris 2023) | 42% | 57% | 91% | 30% | 30% | 39% |
| Es spēju ietekmēt lēmumus, kas ietekmē manu apkaimi (%). Atbildes variants: "Piekrītu". Avots: Lauku apkaimju Eirobarometrs, 2021 | 46% | 51% | 69% | 33% | 47% | 40% |

**Latvijas iedzīvotāju īpatsvars,
kuri pēdējos gados nav
iesaistījušies papildus
pilsoniskās aktivitātēs
(kas nav dalība vēlēšanās)**

81%

Latvijas iedzīvotāji, kuri neiesaistās pilsoniskās aktivitātēs. Jautājums: "Vai Jūs pēdējo divu gadu laikā esat darījuši kādu no šīm piecām [pilsoniskās iesaistes] darbībām?" Atbilde: "Nedarīju neko no šeit minētā". Vidējais rādītājs Latvijas iedzīvotājiem vecumā no 18-75%: 81%.

| Vecums | 18-24 gadi | 25-34 gadi | 35-44 gadi | 45-54 gadi | 55-64 gadi | 65-75 gadi |
|--|-------------------|--------------------------------|--------------------|---------------|------------|------------|
| | 93% | 82% | 73% | 79% | 81% | 86% |
| Izglītība | Pamatzglītība | Vidējā, profesionālā izglītība | Augstākā izglītība | | | |
| | 94% | 84% | 69% | | | |
| Sarunvaloda ģimenē | Latviešu | Krievu | | | | |
| | 77% | 87% | | | | |
| Pilsonība | Latvijas pilsonis | Latvijas nepilsonis | | | | |
| | 80% | 91% | | | | |
| Mēneša ienākumi uz vienu cilvēku ģimenē | Zemi | Vidēji zemi | Vidēji | Vidēji augsti | Augsti | |
| | 87% | 85% | 80% | 81% | 70% | |
| Apdzīvota vieta | Rīga | Cita pilsēta | Lauki | | | |
| | 79% | 87% | 77% | | | |

**Latvijas iedzīvotāju īpatsvars,
kuri neuzticas nevienai no
demokrātijas pamatinstitūcijām**

35%

Latvijas pilsoņu uzticēšanās institūcijām (atbilde "uzticos").

| | Latvijas rādītājs | ES vidējais rādītājs | ES augstākais rādītājs | ES zemākais rādītājs | Lietuva | Igaunija |
|---|-------------------|----------------------|------------------------|----------------------|---------|----------|
| Parlamentam | 25% | 33% | 68% | 13% | 18% | 28% |
| Valdībai | 30% | 32% | 77% | 14% | 29% | 38% |
| Pašvaldībām | 58% | 55% | 75% | 34% | 57% | 53% |
| Valsts pārvaldei (avots: Standarta Eirobarometrs 97 (vasara 2022)) | 34% | 50% | 86% | 26% | 46% | 53% |
| Politiskajām partijām | 12% | 20% | 48% | 7% | 11% | 16% |
| Tieslietu sistēmai | 44% | 52% | 89% | 21% | 46% | 63% |
| Policijai | 59% | 69% | 96% | 45% | 79% | 78% |
| Armijai | 72% | 72% | 95% | 48% | 76% | 76% |
| Veselības aprūpes un medicīnas darbiniekiem | 61% | 75% | 84% | 45% | 62% | 75% |

**Latvijas iedzīvotāju īpatsvars,
kuri ir vīlušies Latvijas politikā**

59%

Latvijas iedzīvotāju vēlme pēc politiskām pārmaiņām.

| | Vidēji LV | 18-24 gadi | Ģimenē runā latviski | Ģimenē runā krieviski | Bez LV pilsonības | Zemi ienākumi | Augsti ienākumi |
|--|-----------|------------|----------------------|-----------------------|-------------------|---------------|-----------------|
| Piekrīt apgalvojumam: es esmu vilies/-usies Latvijas politikā | 59% | 49% | 49% | 77% | 76% | 72% | 45% |

**Latvijas iedzīvotāju īpatsvars,
kuri uzskata, ka Latvijā jebkurš
cilvēks var brīvi un bez bailēm
paust savus uzskatus par
politiskiem jautājumiem**

47%

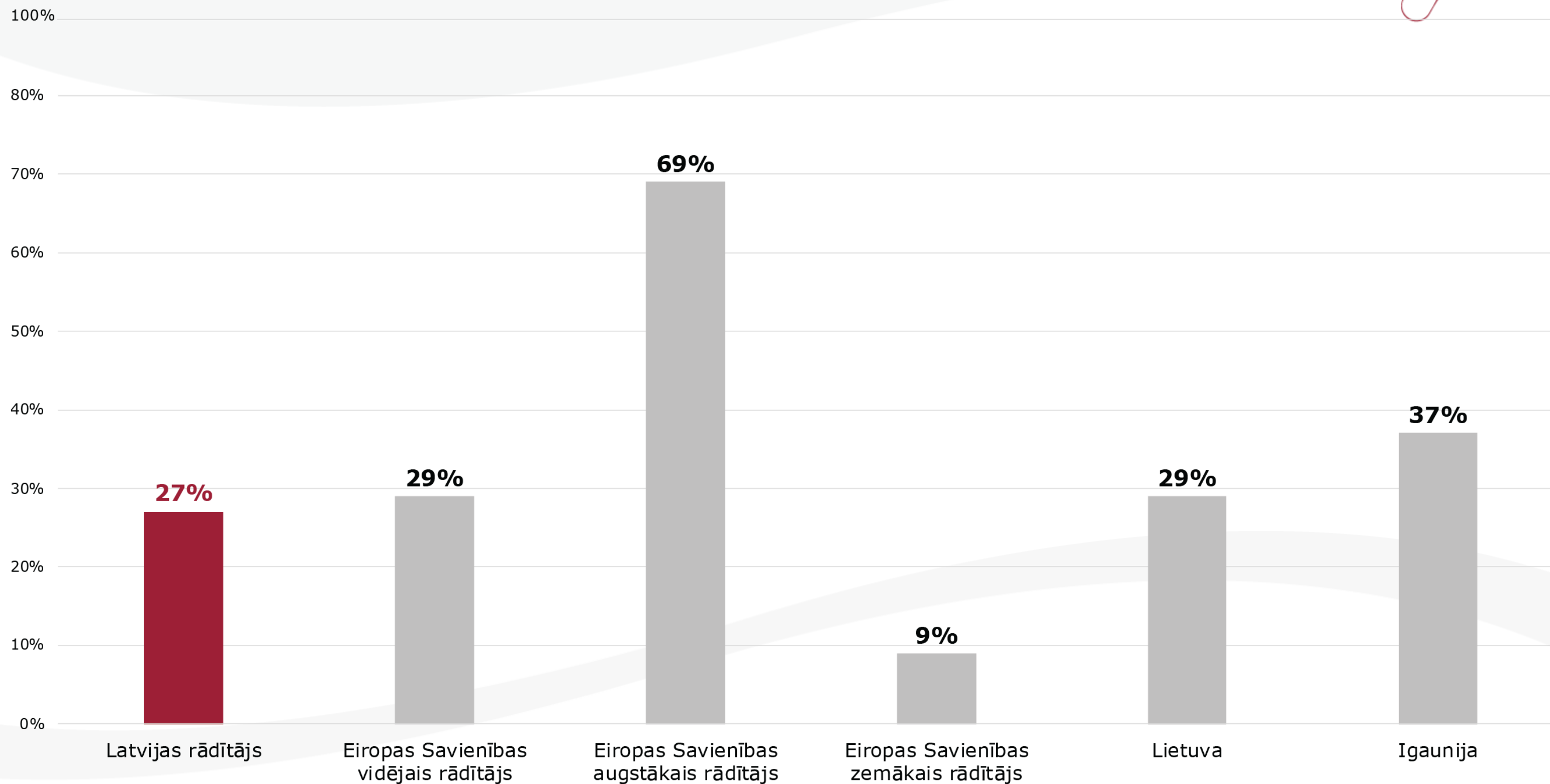
Latvijas iedzīvotāju piekrišana viedoklim, ka Latvijā jebkurš cilvēks var brīvi un bez bailēm paust savus uzskatus par politiskiem jautājumiem. Vidējais rādītājs vecuma grupā 18-75: 47%.

| Vecums | 18-24 gadi | 25-34 gadi | 35-44 gadi | 45-54 gadi | 55-64 gadi | 65-75 gadi |
|--|-------------------|--------------------------------|--------------------|---------------|------------|------------|
| | 53% | 54% | 49% | 42% | 43% | 46% |
| Izglītība | Pamatizglītība | Vidējā, profesionālā izglītība | Augstākā izglītība | | | |
| | 28% | 43% | 54% | | | |
| Sarunvaloda ģimenē | Latviešu | Krievu | | | | |
| | 61% | 23% | | | | |
| Pilsonība | Latvijas pilsonis | Latvijas nepilsonis | | | | |
| | 49% | 24% | | | | |
| Mēneša ienākumi uz vienu cilvēku ģimenē | Zemi | Vidēji zemi | Vidēji | Vidēji augsti | Augsti | |
| | 33% | 38% | 48% | 60% | 58% | |
| Apdzīvota vieta | Rīga | Cita pilsēta | Lauki | | | |
| | 44% | 47% | 51% | | | |

**Latvijas iedzīvotāju īpatsvars,
kuri uzskata, ka lielākajai daļai
cilvēku var uzticēties**

39%

Latvijas un citu Eiropas Savienības dalībvalstu pilsoņi, kuri uzskata, ka cilvēkiem parasti ir paši labākie nodomi (%). Vērtējums skalā no 1 līdz 10, kur 10 nozīmē, ka "tas pilnībā atspoguļo manu skatījumu". Atbildes variants: no 7 līdz 10.



**Latvijas iedzīvotāju īpatsvars,
kuriem ir uz ko paļauties (citi
cilvēki), ja rastos nopietnas
personiska rakstura problēmas**

75%

**Latvijas iedzīvotāju īpatsvars,
kuri pēdējā gada laikā nav
palīdzējuši svešiniekam**

27%

**Latvijas iedzīvotāju īpatsvars,
kuri uzskata, ka Latvijā
vērojama etniskā spriedze**

52%

Latvijas iedzīvotāji, kuri uzskata, ka starp dažādām etniskajām grupām Latvijā ir novērojama etniskā spriedze. Vidējais rādītājs vecuma grupā 18-75: 52%.

| | 18-24 gadi | 25-34 gadi | 35-44 gadi | 45-54 gadi | 55-64 gadi |
|--|-------------------|--------------------------------|--------------------|---------------|------------|
| Vecums | 51% | 52% | 51% | 56% | 48% |
| Izglītība | Pamatizglītība | Vidējā, profesionālā izglītība | Augstākā izglītība | | |
| | 43% | 51% | 55% | | |
| Sarunvaloda ģimenē | Latviešu | Krievu | | | |
| | 50% | 54% | | | |
| Pilsonība | Latvijas pilsonis | Latvijas nepilsonis | | | |
| | 51% | 54% | | | |
| Mēneša ienākumi uz vienu cilvēku ģimenē | Zemi | Vidēji zemi | Vidēji | Vidēji augsti | Augsti |
| | 52% | 52% | 53% | 48% | 55% |
| Apdzīvota vieta | Rīga | Cita pilsēta | Lauki | | |
| | 61% | 44% | 51% | | |

Ekonomiskā solidaritāte

Latvijas iedzīvotāju īpatsvars, kuri:

- nepiekrīt uzskatam, ka cilvēks, kurš Latvijā piedzimst trūcīgs un smagi strādā, var kļūt ekonomiski nodrošināts
- uzskata, ka šobrīd Latvijā viņiem ir vienlīdzīgas iespējas tikt dzīvē uz priekšu kā citiem cilvēkiem
- uzskata, ka Latvijā ienākumu atšķirības starp cilvēkiem ir pārāk lielas
- uzskata, ka ir pieņemami neuzrādīt savus ienākumus, lai izvairītos no nodokļu nomaksas
- uzskata, ka par valsts pakalpojumiem ir pieņemami dot kukuļus
- pēdējo 12 mēnešu laikā pieredzējuši korupciju



**Latvijas iedzīvotāju īpatsvars,
kuri nepiekrīt uzskatam, ka
cilvēks, kurš Latvijā piedzimst
trūcīgs un smagi strādā, var
kļūt ekonomiski nodrošināts**

34%

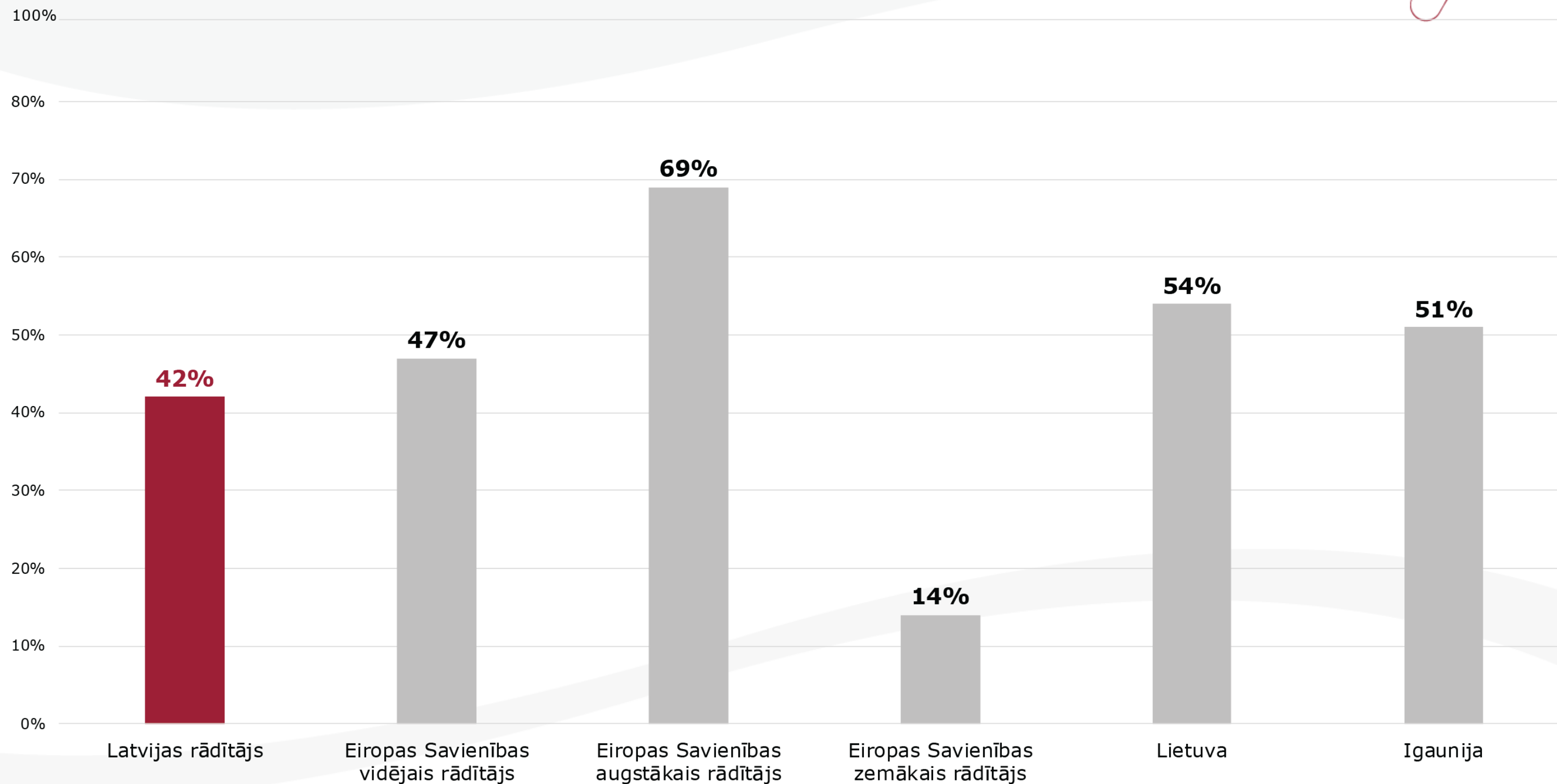
Latvijas iedzīvotāji, kuri neuzskata, ka cilvēks, kurš Latvijā piedzimst trūcīgs un smagi strādā, var kļūt ekonomiski nodrošināts. Vidējais rādītājs vecuma grupā 18-75: 34%.

| | 18-24 gadi | 25-34 gadi | 35-44 gadi | 45-54 gadi | 55-64 gadi | 65-75 gadi |
|--|-------------------|--------------------------------|--------------------|---------------|------------|------------|
| Vecums | 32% | 25% | 27% | 40% | 37% | 45% |
| Izglītība | Pamatzglītība | Vidējā, profesionālā izglītība | Augstākā izglītība | | | |
| | 53% | 37% | 22% | | | |
| Sarunvaloda ģimenē | Latviešu | Krievu | | | | |
| | 29% | 42% | | | | |
| Pilsonība | Latvijas pilsonis | Latvijas nepilsonis | | | | |
| | 33% | 44% | | | | |
| Mēneša ienākumi uz vienu cilvēku ģimenē | Zemi | Vidēji zemi | Vidēji | Vidēji augsti | Augsti | |
| | 46% | 44% | 33% | 30% | 20% | |
| Apdzīvota vieta | Rīga | Cita pilsēta | Lauki | | | |
| | 31% | 36% | 35% | | | |

**Latvijas pilsoņu īpatsvars, kuri
uzskata, ka šobrīd Latvijā
viņiem ir vienlīdzīgas iespējas
tikt dzīvē uz priekšu kā citiem
cilvēkiem**

42%

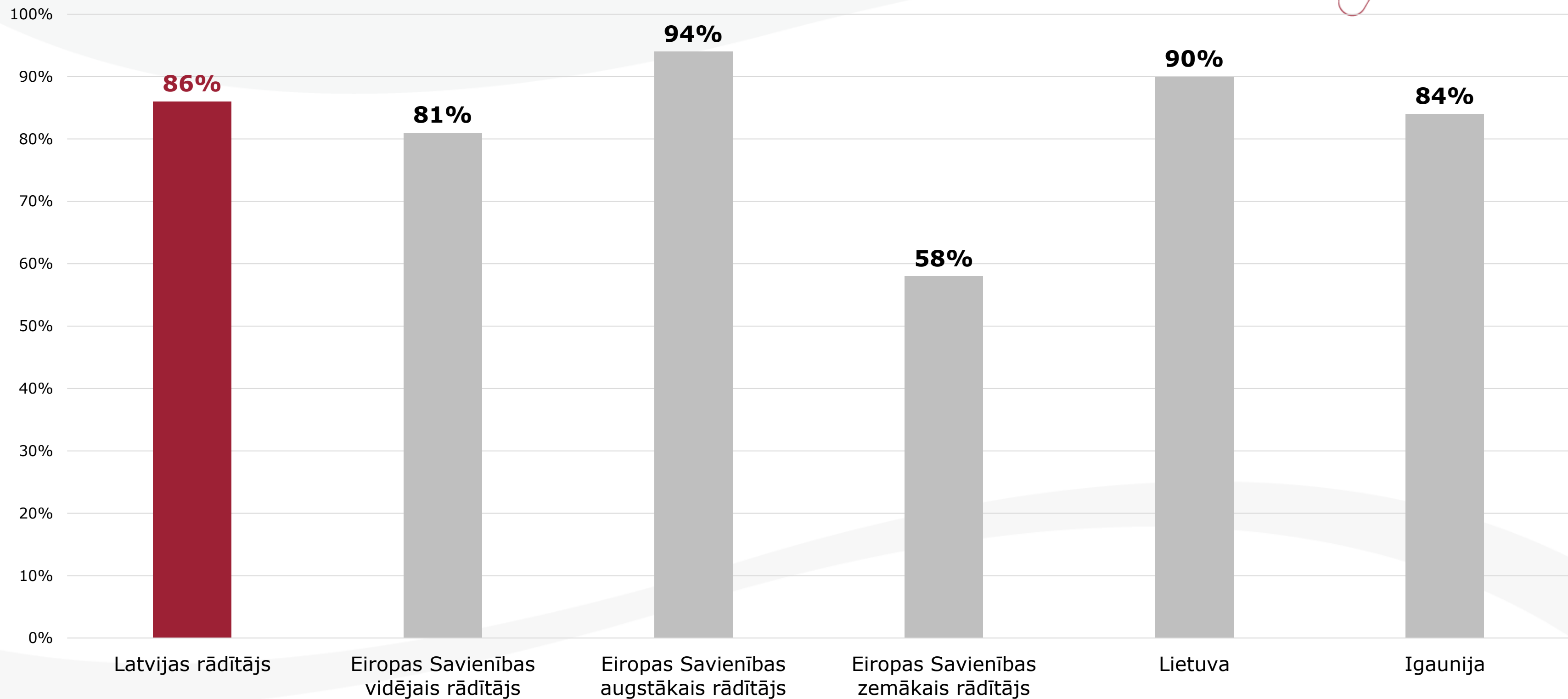
Īpatsvars no Latvijas un citu Eiropas Savienības dalībvalstu pilsoņiem, kuri uzskata, ka šobrīd savā valstī viņiem ir vienlīdzīgas iespējas tikt dzīvē uz priekšu kā citiem cilvēkiem (%).



**Latvijas pilsoņu īpatsvars, kuri
uzskata, ka Latvijā ienākumu
atšķirības starp cilvēkiem ir
pārāk lielas**

86%

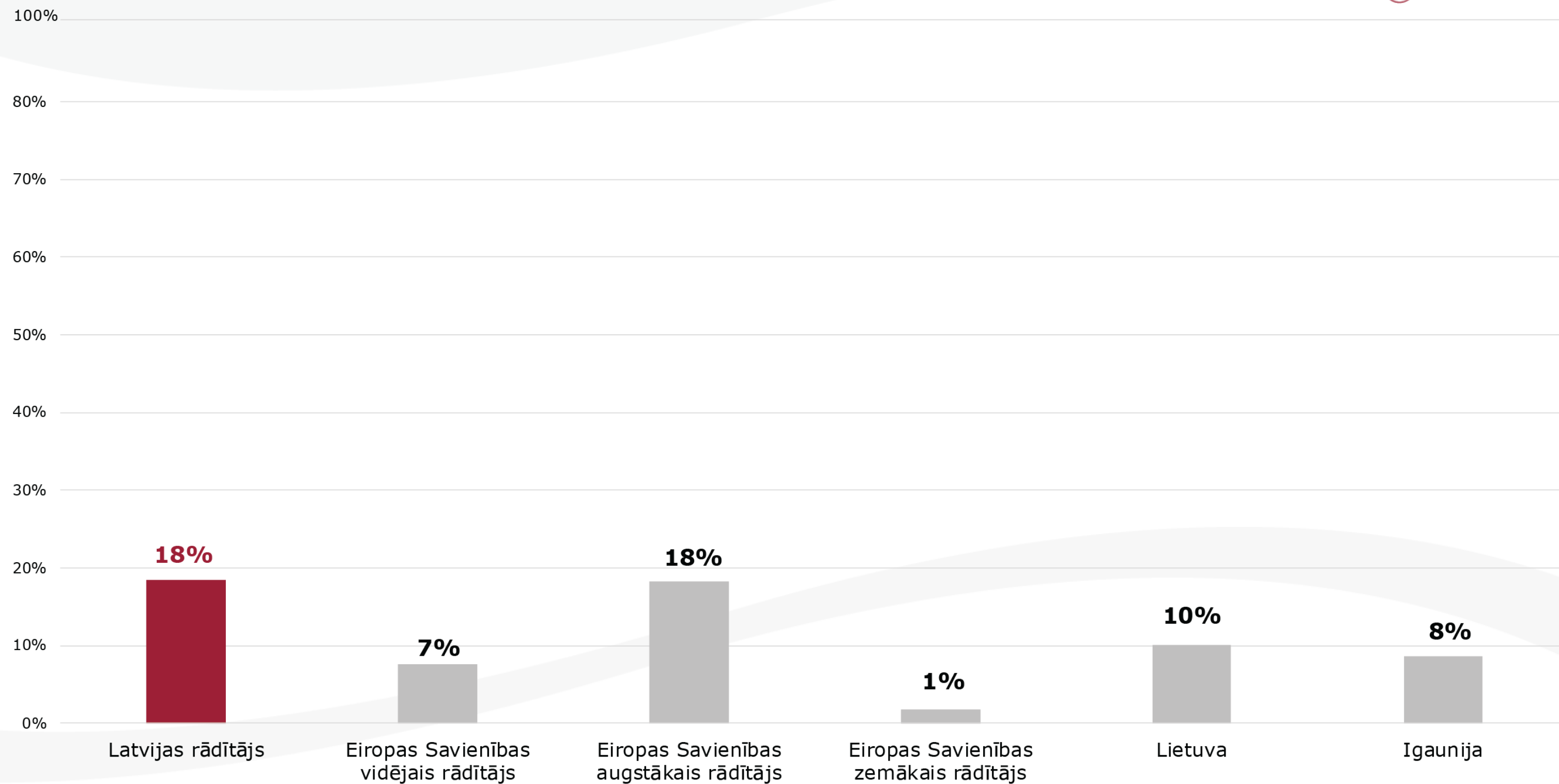
**Latvijas un citu Eiropas Savienības dalībvalstu pilsoņu piekrišana apgalvojumam,
ka mūsdienās manā valstī ienākumu atšķirības starp cilvēkiem ir pārāk lielas.**



**Latvijas pilsoņu īpatsvars, kuri
uzskata, ka ir pieņemami
neuzrādīt savus ienākumus, lai
izvairītos no nodokļu nomaksas**

18%

Proporcija (īpatsvars) no Latvijas un citu Eiropas Savienības dalībvalstu pilsoņiem, kuri uzskata, ka šāda rīcība ir pieņemama: privātpersona vai pašnodarbinātais izvairās no nodokļiem, neuzrādot savus ienākumus vai daļu no saviem ienākumiem.



**Latvijas pilsoņu īpatsvars, kuri
uzskata, ka par valsts
pakalpojumiem ir pieņemami
dot kukuļus**

23%

Latvijas pilsoņu pašu korupcijas pieredze salīdzinājumā ar citu Eiropas Savienības dalībvalstu pilsoņiem.

| | Latvijas rādītājs | ES vidējais rādītājs | ES augstākais rādītājs | ES zemākais rādītājs | Lietuva | Igaunija |
|--|-------------------|----------------------|------------------------|----------------------|---------|----------|
| Uzskata, ka ir pieļaujami tad, ja vēlas ko panākt no valsts pārvaldes, dot naudu. (%) | 23% | 16% | 31% | 4% | 22% | 13% |

**Latvijas pilsoņu īpatsvars,
kuri pēdējo 12 mēnešu laikā
pieredzējuši korupciju**

7%

Fakultatīvie indikatori par ekonomisko solidaritāti

Nav iespēja iegūt kvalitatīvu izglītību: 19%

Nav pārkvalificēšanās iespēju: 25%

Nav pieejams internets: 11%

Nav pieejami kultūras pasākumi: 13%

Nav vienādu iespēju saņemt medicīnas pakalpojumus: 38%



. Latvijas iedzīvotāju dažādu grupu viedokļi par etnisko spriedzi Latvijā.

| | Ģimenē sarunājas latviski | Ģimenē sarunājas krieviski, LV pilsonis, zem 30 gadu vecuma | Ģimenē sarunājas krieviski, LV pilsonis, virs 50 gadu vecuma | Ģimenē sarunājas krieviski, LV nepilsonis, virs 50 gadu vecuma | Ģimenē sarunājas latviski, nabadzīgs vai gandrīz nabadzīgs |
|---|---------------------------|---|--|--|--|
| Negatīvs vērtējums par Vladimiru Putinu | 94% | 79% | 49% | 48% | 86% |
| Uzskata, ka Krievija ir drauds mieram un drošībai Eiropā | 86% | 69% | 37% | 43% | 78% |
| No karošajām pusēm simpātijas ir Krievijas pusē | 2% | 5% | 8% | 17% | 4% |
| No karošajām pusēm simpātijas ir Ukrainas pusē | 78% | 47% | 22% | 24% | 65% |
| Uzskata, ka par karadarbības sākšanos Ukrainā galvenokārt atbildīga Krievija | 79% | 48% | 29% | 27% | 68% |
| Uzskata, ka par karadarbības sākšanos Ukrainā galvenokārt atbildīga Ukraina | 2% | 1% | 2% | 11% | 3% |
| Uzskata, ka par karadarbības sākšanos Ukrainā galvenokārt atbildīga ASV | 5% | 14% | 33% | 28% | 10% |

Kā mērit sabiedrības saliedētību?

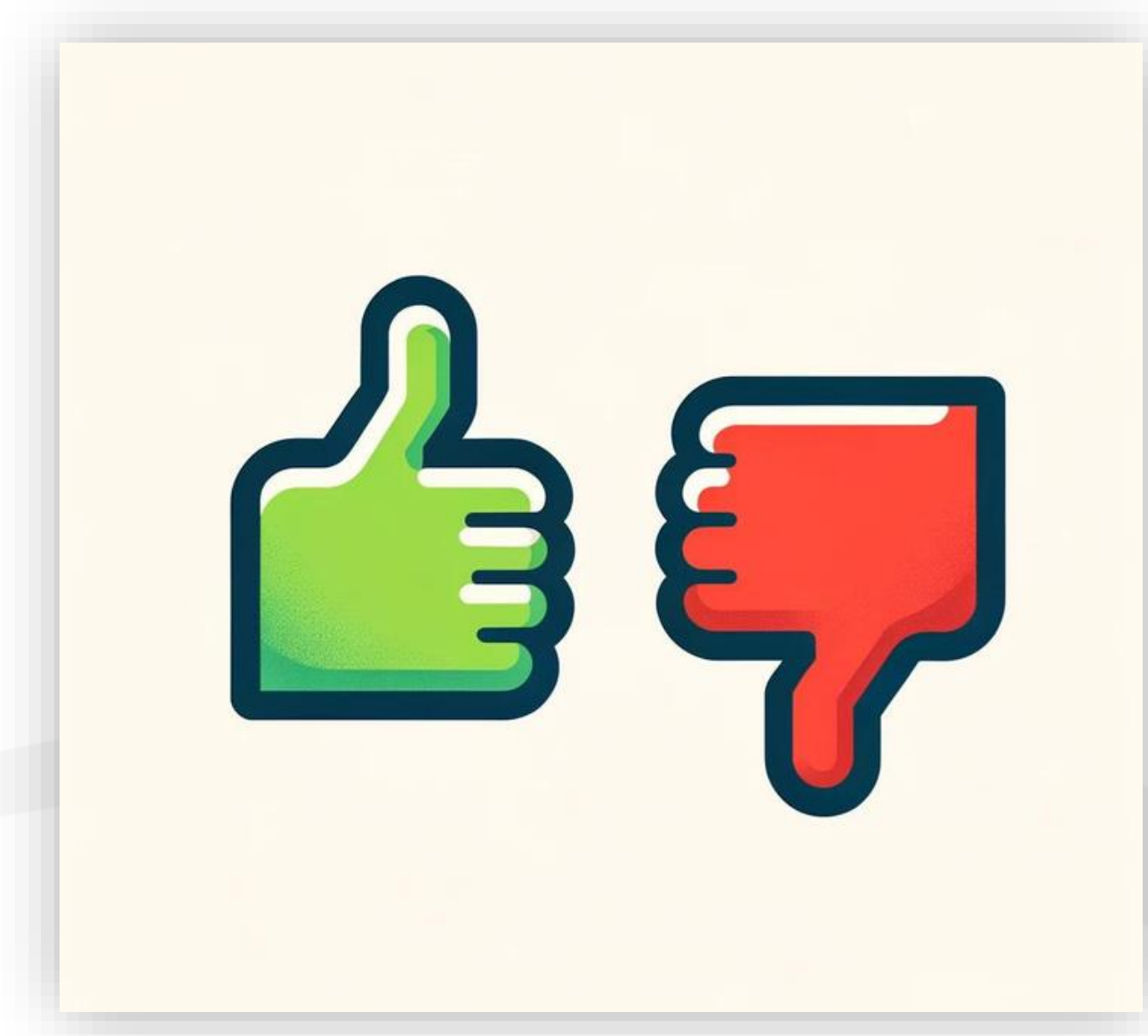
Reizi trīs gados aptauja un pārskats par 24 + 5 kritērijiem:
vai ir progress, regress, stabilitāte?

Skatīties gan uz pārmaiņām sabiedrībā kopumā, gan
konkrētās mērķgrupās (sevišķi - cilvēki ar zemiem
ienākumiem, ģimenēs krieviski runājošie iedzīvotāji)

Papildus: iepriekšējo trīs gadu īpaši aktuālās tēmās

Varbūt:

1. papildināt ar objektīvajiem datiem
2. pārvērst par indeksu





SABIEDRĪBAS
SALIEDĒTĪBAS
RADARS



Sabiedrības integrācijas
fonds

Jautājumi?



Šajā prezentācijā izmantotās
ilustrācijas ģenerētas ar DALL·E 3