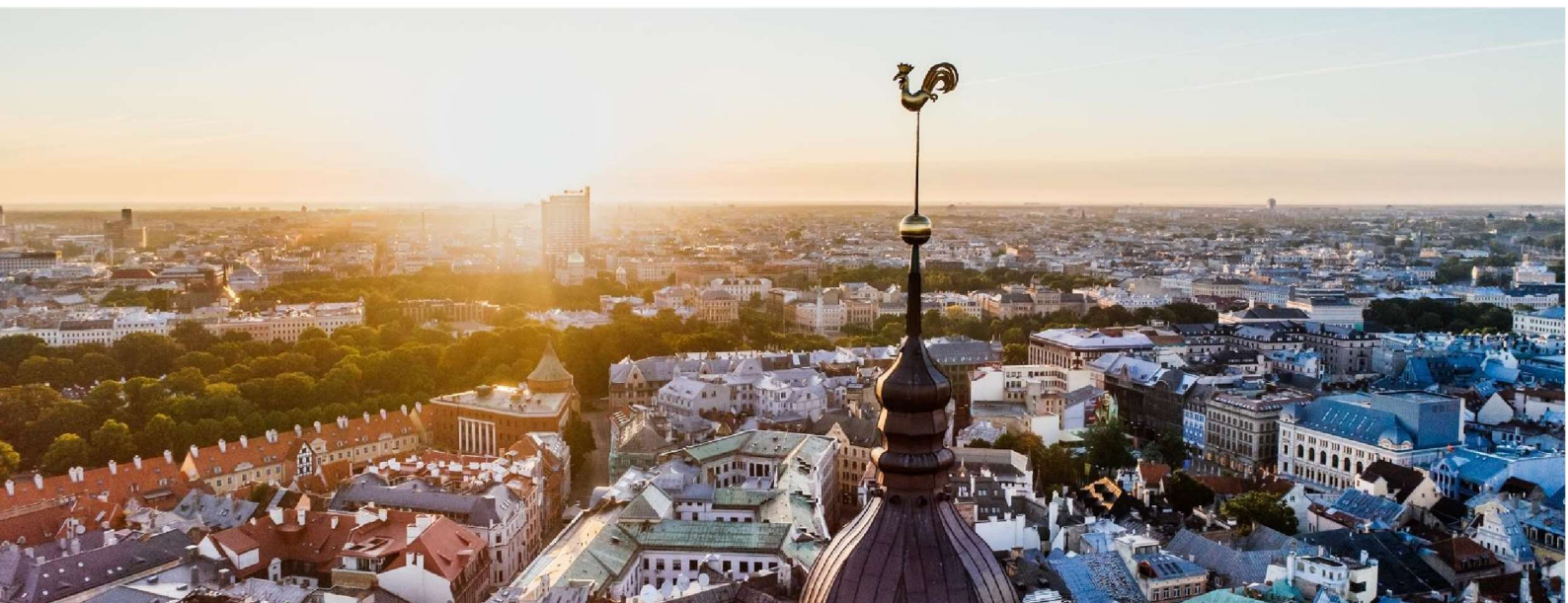


APSTIPRINĀTS  
ar Rīgas domes 29.12.2021. lēmumu Nr. 1112  
(Rīgas domes \_\_.\_\_.2024. lēmuma Nr. RD-24-\_\_\_\_-lē redakcijā)

# Energopārvaldības rokasgrāmata



Energopārvaldības rokasgrāmata ir Rīgas valstspilsētas pašvaldības īpašums.

Energopārvaldības rokasgrāmata Versija 3.0. 23.05.2024



## Saturs

<b>1</b>	<b>PIELIETOJUMS</b>	<b>4</b>
1.1	Rokasgrāmatas apraksts	4
1.1.1	Mērķis	4
1.1.2	Ievads un izmantošana	4
1.1.3	Uzglabāšana, pieejamība un aktualizācija	4
1.2	Iesaistīto pušu intereses	5
<b>2</b>	<b>ATSAUCES UZ NORMATĪVU</b>	<b>5</b>
2.1	ISO 50001 standarts	5
<b>3</b>	<b>TERMINI</b>	<b>6</b>
<b>4</b>	<b>ORGANIZĀCIJAS KONTEKSTS</b>	<b>7</b>
4.1	Organizācijas Izpratne un tās konteksts	7
4.2	Iesaistīto pušu vajadzību izpratne	7
4.2.1	Iesaistītās puses un viņu vajadzības	7
4.2.2	Iesaistīto pušu intereses	7
4.3	Normatīvo aktu prasību kontrole	8
4.4	EPS pielietojuma robežas	8
4.4.1	Sertifikācijas sfēra	8
4.4.2	Uzskaitītie resursi un objekti	8
4.4.3	Atbildības robežas	24
4.4.4	Objektu informācijas atjaunošana	25
4.5	Enerģopārvaldības sistēma	25
4.5.1	Pamata principi	25
4.5.2	Enerģopārvaldības procesi	25
<b>5</b>	<b>VADĪBA</b>	<b>26</b>
5.1	Vadība un apņemšanās	26
5.2	Enerģopolitika	28
5.2.1	Enerģopolitikas pamatprincipi	28
5.2.2	Enerģopārvaldības politikas publicēšana	29
5.3	Lomas, pienākumi un pilnvaras	29
5.3.1	Organigramma	29
5.3.2	Pienākumi un pilnvaras	30
5.3.3	Enerģopārvaldības vadības grupa (turpmāk - EVG)	30
5.4	Citi piemērojamie dokumenti	30
<b>6</b>	<b>PLĀNOŠANA</b>	<b>31</b>
6.1	Rīcības ar riskiem un iespējām	31
6.2	Mērķi un to sasniegšanas plānošana	31
6.4	Enerģoveiktspējas rādītāji	34
6.5	Bāzes enerģopatēriņš	35
6.6	Enerģopatēriņa datu apkopošanas plānošana	37
6.7	Citi piemērojamie dokumenti	37
<b>7</b>	<b>ATBALSTS</b>	<b>37</b>
7.1	Resursi	37
7.1.1	Finanšu resursi EPS īstenošanai	37
7.1.2	Darbinieku motivēšana	38
7.2	Kompetence	38
7.3	Apziņa	39
7.4	Komunikācija	39
7.4.1	Vispārēji	39
7.4.2	Iekšējā komunikācija	39
7.4.3	Ārējā komunikācija	40
7.4.4	Ieteikumi un komentāri	40
7.5	Citi piemērojamie dokumenti	40
<b>8</b>	<b>DARBĪBA</b>	<b>39</b>



8.1	Darbības plānošana un vadība	39
8.2	Projektēšana	39
8.3	Iepirkumi	40
8.4	Citi saistītie dokumenti	40
<b>9</b>	<b>SNIEGUMA NOVĒRTĒŠANA</b>	<b>41</b>
9.1	Energosnieguma un EPS uzraudzība, mērīšana, analīze un novērtēšana	41
9.1.1	Vispārīgi	41
9.1.2	Atbilstības novērtēšana tiesiskajām un citām prasībām	41
9.2	Iekšējais audits	41
9.3	Vadības pārskats	41
9.4	Citi piemērojamie dokumenti	42
<b>10</b>	<b>UZLABOŠANA</b>	<b>43</b>
10.1	Neatbilstība un korektīvas darbības	43
10.2	Patstāvīga uzlabošana	43
10.3	Citi saistītie dokumenti	



## 1 PIELIETOJUMS

### 1.1 Rokasgrāmatas apraksts

#### 1.1.1 Mērķis

Enerģopārvaldības rokasgrāmata (turpmāk - rokasgrāmata) ir pamats Rīgas valstspilsētas pašvaldības energoresursu un ūdens pārvaldības sistēmai (turpmāk – EPS).

Rokasgrāmata ir saistoša visām Rīgas valstspilsētas pašvaldības administrācijas struktūrvienībām atbilstoši to iesaistei EPS realizācijā, un to papildina citi piemērojamie dokumenti. Tā kalpo par pamatu iekšējām un ārējām revīzijām, darbinieku apmācībai un kā ceļvedis iekšējam darbam visās pašvaldības jomās un līmeņos. EPS un šīs rokasgrāmatas pamatā ir DIN EN ISO 50001 standarta (2018. gada decembra versija) principi, pašvaldības prasības un enerģētikas nozarē piemērojamie normatīvie akti. Tajā ir viss svarīgais saturs Rīgas enerģopārvaldības ieviešanai, kontrolei, dokumentēšanai un uzraudzībai.

#### 1.1.2 Ievads un izmantošana

Izstrādājot šo rokasgrāmatu par pamatu tika ņemti saistošie normatīvie akti un enerģopārvaldības sistēmas darbības pieredze un atziņas.

Atbildīgajām personām, savas atbildības un kompetences robežās, ir pienākums ievērot EPS noteiktos priekšrakstus, informēt pakļautos darbiniekus kā arī kontrolēt priekšrakstu izpildi un ievērošanu. Detalizētāks apraksts sadaļā 5: "Vadība".

#### 1.1.3 Uzglabāšana, pieejamība un aktualizācija

Rokasgrāmata ir saglabāta ([Rīgas domes portāls](#)) un ir pieejama visiem Rīgas valstspilsētas pašvaldības darbiniekiem.

Rokasgrāmatu versijas tiek dokumentētas un to versijas tiek norādītas rokasgrāmatā.

## Organizācijas apraksts

Rīgas valstspilsētas pašvaldība ir vietējā pārvalde Rīgas valstspilsētas administratīvajā teritorijā un pašvaldībai valsts pārvaldes ietvaros ir uzticēta virknes funkciju un uzdevumu izpilde iedzīvotāju interesēs.

Atbilstoši Pašvaldību likumam dažas no svarīgākajām pašvaldības funkcijām, kuras jānodrošina pašvaldībām, ir komunālo pakalpojumu nodrošināšana (ūdensapgāde, kanalizācija, siltumapgāde, sadzīves atkritumu apsaimniekošana, notekūdeņu savākšana, novadīšana un attīrīšana), sociālās palīdzības nodrošināšana, veselības aprūpes pieejamība, izglītības iegūšanas pieejamība (tostarp arī pirmsskolas un skolas vecuma bērnu nodrošināšana ar vietām mācību un audzināšanas iestādēs), palīdzības sniegšana dzīvokļa jautājumu risināšanā, būvniecības procesa tiesiskuma nodrošināšana u. c.

Rīgas valstspilsētas administratīvā teritorija ir 304,5 kvadrātkilometrus plaša, tajā dzīvo 614 489 iedzīvotāji (2023.gads [apkaimes.lv](#)).

EPS pakāpeniski tiek ieviesta visās Rīgas valstspilsētas pašvaldības administrācijas institūcijās, tajā skaitā departamentos, aģentūrās, iestādēs, kurām saskaņā ar likumu noteikta īpaša kompetence un Rīgas domes uz likuma pamata izveidotajās komisijās.



Šajā rokasgrāmatā netiek apskatītas Rīgas kapitālsabiedrības, kuras atbilstoši Energoefektivitātes likumam ir uzskatāmas par lielajiem enerģijas patērētājiem un kurām ir pienākums ieviest energopārvaldības sistēmu vai veikt industriālo energoauditu, piemēram, SIA "Rīgas ūdens" un citas.

## 1.2 Iesaistīto pušu intereses

Iesaistītā puse	Vajadzības	EPS risina
Latvijas Republikas valdība	Atbilstība likumdošanas prasībām un CO2 ietaupījumu mērķu izpilde	Izpilda likumdošanas prasības par EPS izveidi pašvaldībā un nodrošina nepieciešamās atskaites par EPS ieviešanu un uzturēšanu.
Rīgas valstspilsētas pašvaldības vadība	Nodrošināt likumdošanas prasību izpildi par EPS un energoefektivitātes mērķu izpilde	EPS ieviešanas un uzturēšanas atskaišu sagatavošana un ikgadējo EPS ziņojumu sagatavošana pašvaldības vadībai
Darbinieki, skolēni un to vecāki, apmeklētāji	Nodrošināt komfortablus mācību un darba apstākļus kā arī demonstrēt labu vides un energoresursu pārvaldību	Iestāžu un objektu vadības sistēmas uztur komfortablus iekštelpu apstākļus un EPS demonstrē labo praksi iestāžu/objektu apsaimniekošanā
Partneri un klienti	Sastapt labu vides un enerģijas pārvaldības praksi	Rīga ar EPS vēlās sasniegt un demonstrēt efektīvu vides un enerģijas pārvaldību t.sk. sertificējot EPS atbilstoši ISO 50001

## 2 ATSAUCES UZ NORMATĪVU

### 2.1 ISO 50001 standarts

Standarts LVS EN ISO 50001:2018 "Enerģopārvaldības sistēmas. Prasības un lietošanas norādījumi (ISO 50001:2018)" (turpmāk – ISO 50001) ir iekļauts nacionālā standarta statusā. ISO 50001:2018 ir ISO 50001 standarta jaunākā versija, ar kuru tiek aizstāta 2011.gada versija. Sākot ar 2021.gada 21.augustu visiem izdotajiem ISO 50001 sertifikātiem ir jāatbilst jaunākajai t.i. ISO 50001:2018 versijai.

ISO 50001 jaunākā redakcija liek uzsvāru uz patēriņa mērījumiem, piemērotu indikatoru un ietekmējošo faktoru izmantošanu energoresursu uzskaitē. Papildus jaunajā standarta redakcijā ir ieviestas virkne jaunu prasību un paplašināts tvērums jau esošajām prasībām. Piemēram, EPS sasaiste ar iekšējām un ārējām ietekmēm un ieinteresēto pušu vajadzības.

### 3 TERMINI

#### Saīsinājumi

EPS	Energopārvaldības sistēma
Rīga	Rīgas valstspilsētas pašvaldība
REA	Rīgas enerģētikas aģentūra
IKSD	Izglītības, kultūras un sporta departaments
ĪD	Īpašuma departaments
LD	Labklājības departaments
kWh	kilovatstunda
MWh	Megavatstunda
SEG	Siltumnīcefekta gāzu emisijas
ENERGOPĀRVALDNIEKS	Darbinieks, kura pienākumos ietilpst EPS ieviešana un uzturēšana Rīgā



## 4 ORGANIZĀCIJAS KONTEKSTS

### 4.1 Organizācijas Izpratne un tās konteksts

Mēs esam identificējuši sekojošas ārējas un iekšējas tēmas, kas ir būtiskas Rīgas mērķim un ietekmē mūsu spēju sasniegt plānotos EPS rezultātus un ar enerģiju saistīto veikspēju:

- **Likumdošanas prasības (ārējā)**
- **Politiskā situācija, piemēram ES fondu pieejamība (ārējā)**
- **Enerģijas pieejamība (ārējā)**
- **Enerģoresursu izmaksas (ārējā)**
- **Ietekme uz SEG emisijām (ārējā)**
- **Personāla pieejamība (iekšējā)**
- **Pieejamie finanšu resursi (iekšējā)**
- **Ilgspējas novērtējums (iekšējā)**
- **Darbības riski (iekšējā)**

Informācija par ārējām un iekšējām tēmām tiek uzraudzīta un pārbaudīta katru gadu vadības pārskata ietvaros. Tiek pieņemts lēmums, vai minētās tēmas Rīgai joprojām ir aktuālas. Turklāt tiek noteikts, kuras jaunās tēmas var būt aktuālas.

### 4.2 Iesaistīto pušu vajadzību izpratne

#### 4.2.1 Iesaistītās puses un viņu vajadzības

Kā iesaistītās puses mēs saprotam personas un organizācijas, kuras:

- Var ietekmēt Rīgas darbības vai pieņemtos lēmumus,
- Skar Rīgas pieņemtie lēmumi vai veiktās darbības,
- Var sajusties ietekmēti no Rīgas pieņemtajiem lēmumiem vai veiktajām darbībām.

Atbilstoši definētajiem iesaistītās puses kritērijiem mēs esam identificējuši sekojošas iesaistītās puses, kuru intereses ir saistītas ar EPS un enerģoresursu patēriņu Rīgā.

#### 4.2.2 Iesaistīto pušu intereses

Iesaistītā puse	Iesaistītās puses vajadzības	Vai EPS risina iesaistītās puses vajadzības?
Latvijas Republikas valdība	Atbilstība likumdošanas prasībām un CO2 ietaupījumu mērķu izpilde	Izpilda likumdošanas prasības par EPS izveidi pašvaldībā un nodrošina nepieciešamās atskaites par EPS ieviešanu un uzturēšanu.
Rīgas valstspilsētas pašvaldības vadība	Nodrošināt likumdošanas prasību izpildi par EPS un energoefektivitātes mērķu izpilde	EPS ieviešanas un uzturēšanas atskaišu sagatavošana un ikgadējo EPS ziņojumu sagatavošanas Rīgas vadībai





Darbinieki, skolēni, to vecāki, apmeklētāji	Nodrošināt komfortablus mācību un darba apstākļus kā arī demonstrēt labu vides un energoresursu pārvaldību	Iestāžu un objektu vadības sistēmas uztur komfortablus iekštelpu apstākļus un EPS demonstrē labo praksi iestāžu/objektu apsaimniekošanā
---------------------------------------------	------------------------------------------------------------------------------------------------------------	-----------------------------------------------------------------------------------------------------------------------------------------

Partneri un klienti	Sastapt labu vides un enerģijas pārvaldības praksi	Rīga ar EPS sasniedz un demonstrē efektīvu vides un enerģijas pārvaldību t.sk. sertificējot EPS atbilstoši ISO 50001
Bankas	Sadarbība, inovācija, atskaite	Rīga ar EPS sasniedz un demonstrē efektīvu vides un enerģijas pārvaldību t.sk. sertificējot EPS atbilstoši ISO 50001
Mēdiji	Atklāta un aktīva komunikācijas politika	Rīga ar EPS sasniedz un demonstrē efektīvu vides un enerģijas pārvaldību t.sk. sertificējot EPS atbilstoši ISO 50001

Ieinteresēto pušu un vajadzību pārraudzība un pārskatīšana notiek reizi gadā vadības pārskata ietvaros.

### 4.3 Normatīvo aktu prasību kontrole

REA izveido un uztur Rīgas EPS saistošo normatīvo aktu sarakstu un veic pastāvīgu to izmaiņu monitoringu. REA novērtē attiecīgo normatīvo aktu ietekmi uz Rīgu un informē pašvaldības vadību un struktūrvienības, kuras normatīvais akts ietekmē. Reizi gadā iekšējā audita ietvaros tiek sniegts atzinums par likumdošanas prasību izpildi Rīgā.

Rokasgrāmatas 9.1.2 apakšpunktā noteiktais regulējums nodrošina pastāvīgu kontroli un EPS atbilstību likumdošanas prasībām.

### 4.4 EPS pielietojuma robežas

#### 4.4.1 Sertifikācijas sfēra

Enerģoresursu pārvaldība Rīgas valstspilsētas pašvaldībā.

#### 4.4.2 Uzskaitītie resursi un objekti

EPS katru mēnesi tiek uzskaitīts centralizētās siltumapgādes patēriņš (MWh), elektroenerģijas patēriņš (kWh), dabasgāzes patēriņš (MWh) un ūdens un kanalizācijas patēriņš (MWh).

#### 2024.gadā EPS ir iekļautas:

321 IKSD padotībā esošās iestādes/struktūrvienības, kuru lietderīgā platība ir 1 282 632 kvadrātmetri;

6 Rīgas Centrālās administrācijas apsaimniekošanā esošās iestādes/struktūrvienības, kuru lietderīgā platība ir 24 226 kvadrātmetri.

13 LD iestādes/struktūrvienības, kuru lietderīgā platība ir 37 895 kvadrātmetri.

Kopā EPS aptver 340 iestādes/struktūrvienības, kuras atrodas 424 dažāda pielietojuma ēkās, kuru lietderīgā platība ir 1 344 752 kvadrātmetri.





## Lielie energopatērētāji

Par lielu energopatērētāju EPS tiek uzskatīti objekti, kuriem kopējais energoresursu patēriņš, kas ir - dabasgāze, elektroenerģija un centralizētā siltumapgāde, pārsniedz 1000 MWh/gadā. 2023.gadā EPS bija 17 lieli energopatērētāji.

EPS iekļautajās iestādēs un ēkās 2023.gadā ir nodarbināti 21 172 darbinieki.

EPS aptver sekojošas iestādes un ēkas:

lestādes nosaukums	Adrese	Atbildīgā institūcija	lestādes tips	Lietderīgā platība
Rīgas pilsētas dzimtsarakstu nodaļa	Aglonas iela 4B	CA	BIROJS	534.9
Rīgas pilsētas Pārdaugavas dzimtsarakstu nodaļa	Dzirčiema iela 28	CA	BIROJS	1590.5
Apkaimju iedzīvotāju centrs	Eduarda Smiļģa iela 46	CA	BIROJS	5901
Apkaimju iedzīvotāju centrs	Ieriķu iela 43A	CA	BIROJS	2576.9
Domes ēka	Rātslaukums 1	CA	BIROJS	11830.9
Kultūras iestāžu apvienība	Rātslaukums 9	CA	KULT.OBJ	1791.6
Rīgas Centrālās bibliotēkas Grīziņkalna filiālbibliotēka	Alauksta iela 10	IKSD	BIBL	
Rīgas Centrālās bibliotēkas filiālbibliotēka "Pūce"	Andreja Saharova iela 35	IKSD	BIBL	10125.9
Rīgas Centrālās bibliotēkas Sarkandaugavas filiālbibliotēka	Aptiekas iela 14A	IKSD	BIBL	571.6
Rīgas Centrālās bibliotēkas Bišumuižas filiālbibliotēka	Bauskas iela 88	IKSD	BIBL	4869.5
Rīgas Centrālās bibliotēkas Juglas filiālbibliotēka	Brīvības gatve 430A	IKSD	BIBL	1052.2
Rīgas Centrālās bibliotēkas filiālbibliotēka "Vidzeme"	Brīvības iela 206	IKSD	BIBL	
Rīgas Centrālās bibliotēkas Bērnu literatūras nodaļa	Brīvības iela 49/53	IKSD	BIBL	
Rīgas Centrālās bibliotēkas Pieaugušo literatūras nodaļa	Brīvības iela 49/53	IKSD	BIBL	
Rīgas Centrālās bibliotēkas Bikernieku filiālbibliotēka	Burtnieku iela 37	IKSD	BIBL	5617.9
Rīgas Centrālās bibliotēkas Čiekurkalna filiālbibliotēka	Čiekurkalna 1. līnija 64	IKSD	BIBL	
Rīgas Centrālās bibliotēkas filiālbibliotēka "Pārdaugava"	Dzirčiema iela 26	IKSD	BIBL	1055.8
Rīgas Centrālās bibliotēkas Bolderājas filiālbibliotēka	Gaigalas iela 3	IKSD	BIBL	491.2
Rīgas Centrālās bibliotēkas Jaunciema filiālbibliotēka	Gailēņu iela 5	IKSD	BIBL	856.6
Rīgas Centrālās bibliotēkas filiālbibliotēka "Zemgale"	Graudu iela 59A	IKSD	BIBL	2749
Rīgas Centrālās bibliotēkas Mežciema filiālbibliotēka	Hipokrāta iela 31	IKSD	BIBL	3010.3
Rīgas Centrālās bibliotēkas filiālbibliotēka "Kurzeme"	Jūrmalas gatve 78D	IKSD	BIBL	



Rīgas Centrālās bibliotēkas filiālbibliotēka "Strazds"	Kvēles iela 15	IKSD	BIBL	454.5
Rīgas Centrālās bibliotēkas Ķengaraga filiālbibliotēka	Latgales iela 271A	IKSD	BIBL	380.1
Rīgas Centrālās bibliotēkas Ilģuciema filiālbibliotēka	Lidoņu iela 27 k-2	IKSD	BIBL	
Rīgas Centrālās bibliotēkas Ilģuciema filiālbibliotēka	Lidoņu iela 29	IKSD	BIBL	
Rīgas Centrālās bibliotēkas Šampētera filiālbibliotēka	Lielirbes iela 6	IKSD	BIBL	
Rīgas Centrālās bibliotēkas Pļavnieku filiālbibliotēka	Salnas iela 8	IKSD	BIBL	523.1
Rīgas Centrālās bibliotēkas Imantas filiālbibliotēka	Slokas iela 161 k-1	IKSD	BIBL	1259.8
Rīgas Centrālās bibliotēkas filiālbibliotēka "Avots"	Stabu iela 64 k-3	IKSD	BIBL	
Rīgas Centrālās bibliotēkas filiālbibliotēka "Rēzna"	Valērijas Seiles iela 14	IKSD	BIBL	
Rīgas Centrālās bibliotēkas Daugavas filiālbibliotēka	Vizlas iela 1	IKSD	BIBL	5190.2
Rīgas Centrālās bibliotēkas Ziemeļblāzmas filiālbibliotēka	Ziemeļblāzmas iela 36	IKSD	BIBL	
Rīgas Centrālā bibliotēka	Brīvības iela 49/53	IKSD	BIROJS	9938.7
Rīgas Izglītības un informatīvi metodiskais centrs	Kaņiera iela 15	IKSD	BIROJS	4685
Bērnu un jauniešu centrs "Daugmale"	Aglonas iela 39	IKSD	INC	799.7
Pārdaugavas bērnu un jauniešu centrs "Altona"	Altonavas iela 6	IKSD	INC	2120.5
Mākslinieciskās jaunrades centrs "Praktiskās estētikas skola"	Andreja Saharova iela 35	IKSD	INC	10125.9
Tehniskās jaunrades nams "Annas 2"	Annas iela 2	IKSD	INC	1993.4
Tehniskās jaunrades nams "Annas 2"	Aristida Briāna iela 8	IKSD	INC	686.7
Bērnu un jauniešu centrs "Laimīte"	Baltāsbažnīcas iela 14	IKSD	INC	2158.9
Rīgas Jauno tehniķu centrs	Bauskas iela 88	IKSD	INC	4869.5
Rīgas Jauno tehniķu centrs	Ernestīnes iela 8A	IKSD	INC	302.3
Bērnu un jauniešu centrs "Daugmale"	Jēkabpils iela 19A	IKSD	INC	2891.9
Bērnu un jauniešu centrs "Rīgas Skolēnu pils"	Krišjāņa Barona iela 99	IKSD	INC	5436.2
Bērnu un jauniešu centrs "Daugmale"	Latgales iela 279 k-7	IKSD	INC	184.5
Bērnu un jauniešu centrs "Laimīte"	Limbažu iela 8	IKSD	INC	358.4
Bērnu un jauniešu centrs "IK Auseklis"	Mežciema iela 41	IKSD	INC	2878
Pārdaugavas bērnu un jauniešu centrs "Altona" Zolitūdes filiāle	Ruses iela 13	IKSD	INC	688.7



Bērnu un jauniešu centrs "Laimīte"	Sarkandaugavas iela 24	IKSD	INC	2366.3
Bērnu un jauniešu centrs "IK Auseklis"	Silciema iela 3	IKSD	INC	2599.5
Bērnu un jauniešu centrs "Daugmale"	Strūgu iela 2	IKSD	INC	1539.7
RVPKIA Rīgas Jūgendstila Centrs	Alberta iela 12	IKSD	KULT.OBJ	3769
Rīgas kultūras un tautas mākslas centrs MAZĀ ĢILDE	Amatu iela 3	IKSD	KULT.OBJ	1131.3
Rīgas kultūras un tautas mākslas centrs MAZĀ ĢILDE	Amatu iela 5	IKSD	KULT.OBJ	1842.2
Rīgas valstspilsētas pašvaldības iestāde "Pārdaugavas kultūras apvienība" Kultūras centrs "Imanta"	Anniņmuižas bulvāris 29	IKSD	KULT.OBJ	3672.5
RVPKIA Koncertorganizācija "AVE SOL"	Citadeles iela 7	IKSD	KULT.OBJ	763.3
Kultūras un tautas mākslas centrs "Ritums"	Jauniela 29A	IKSD	KULT.OBJ	208.8
RVPKIA Rīgas Porcelāna muzejs	Kalēju iela 9/11	IKSD	KULT.OBJ	
RVPKIA Izstāžu zāle "Rīgas mākslas telpa"	Kungu iela 3	IKSD	KULT.OBJ	534.4
RVPKIA Aleksandra Čaka muzejs	Lāčplēša iela 48-8	IKSD	KULT.OBJ	
Kultūras centrs "Ilģuciems"	Lidoņu iela 27 k-2	IKSD	KULT.OBJ	2838.2
Mežaparka Lielā estrāde	Ostas prospekts 11	IKSD	KULT.OBJ	13701.5
Rīgas valstspilsētas pašvaldības kultūras iestāžu apvienība (RVPKIA)	Pils iela 18	IKSD	KULT.OBJ	1589.1
Rīgas valstspilsētas pašvaldības iestāde "Ziemeļrīgas kultūras apvienība"	Ropažu iela 2	IKSD	KULT.OBJ	7638.2
Kultūras pils "Ziemeļblāzma"	Ziemeļblāzmas iela 36	IKSD	KULT.OBJ	6360.5
Pāvula Jurjāna mūzikas skola	Baložu iela 24	IKSD	MUZ	429.4
Pāvula Jurjāna mūzikas skola	Baložu iela 27	IKSD	MUZ	1935.2
Pārdaugavas Mūzikas un mākslas skola	Graudu iela 59	IKSD	MUZ	2069
Māras Muižnieces Rīgas Mākslas skola	Ģertrūdes iela 36	IKSD	MUZ	3010.3
Jāzepa Mediņa Rīgas 1. mūzikas skola	Kronvalda bulvāris 8	IKSD	MUZ	4470.5
Rīgas 3. mūzikas skola	Latgales iela 166	IKSD	MUZ	1372.1
Juglas Mūzikas skola	Murjāņu iela 44	IKSD	MUZ	374.3
Juglas Mūzikas skola	Murjāņu iela 44A	IKSD	MUZ	851.7
Latgales priekšpilsētas Mūzikas un mākslas skola	Prūšu iela 13A	IKSD	MUZ	952.1



Latgales priekšpilsētas Mūzikas un mākslas skola	Prūšu iela 13B	IKSD	MUZ	856.9
Bolderājas Mūzikas un mākslas skola	Stūrmaņu iela 31	IKSD	MUZ	1409.8
Augusta Dombrovska Mūzikas skola	Ziemeļblāzmas iela 38	IKSD	MUZ	2383
Rīgas 200. pirmsskolas izglītības iestāde	Akas iela 1	IKSD	PII	920.3
Rīgas 62. pirmsskolas izglītības iestāde	Alīses iela 19	IKSD	PII	2689.6
Rīgas 13. pirmsskolas izglītības iestāde "Ābecītis"	Altonavas iela 1	IKSD	PII	2119.9
Rīgas 154. pirmsskolas izglītības iestāde	Andromedas gatve 3	IKSD	PII	2669.2
Rīgas pirmsskolas izglītības iestāde "Annele"	Anniņmuižas bulvāris 78	IKSD	PII	2723.8
Rīgas 223. pirmsskolas izglītības iestāde	Aptiekas iela 12	IKSD	PII	1333.3
Rīgas pirmsskolas izglītības iestāde "Līdzdiņa"	Apuzes iela 74	IKSD	PII	3600
Rīgas pirmsskolas izglītības iestāde "Pīlādzītis"	Augšiena 8	IKSD	PII	1327.6
Rīgas 232. pirmsskolas izglītības iestāde	Augusta Dombrovska iela 87	IKSD	PII	1938.7
Rīgas 161. pirmsskolas izglītības iestāde	Augusta Dombrovska iela 9C	IKSD	PII	971.6
Rīgas 68. pirmsskolas izglītības iestāde	Ādmiņu iela 9A	IKSD	PII	723.3
Rīgas 110. pirmsskolas izglītības iestāde	Baltāsbaznīcas iela 29	IKSD	PII	3600.6
Rīgas 124. pirmsskolas izglītības iestāde "Dzērvenīte"	Bērzupes iela 3	IKSD	PII	913.7
Rīgas 149. pirmsskolas izglītības iestāde "Saulīte"	Biešu iela 2A	IKSD	PII	984
Rīgas 236. pirmsskolas izglītības iestāde "Eglīte"	Biķernieku iela 47A	IKSD	PII	1337.8
Rīgas 197. pirmsskolas izglītības iestāde	Birzes iela 44	IKSD	PII	2700
Rīgas 209. pirmsskolas izglītības iestāde "Bitīte"	Bišu iela 5	IKSD	PII	946.2
Rīgas 254. pirmsskolas izglītības iestāde	Brāļu Kaudzīšu iela 4	IKSD	PII	2699.4
Rīgas 255. pirmsskolas izglītības iestāde	Brāļu Kaudzīšu iela 5	IKSD	PII	2764.7
Rīgas 239. pirmsskolas izglītības iestāde	Brāļu Kaudzīšu iela 50	IKSD	PII	3543.6
Rīgas 112. pirmsskolas izglītības iestāde	Brīvības gatve 363A	IKSD	PII	896.8
Rīgas 210. pirmsskolas izglītības iestāde	Brūžu iela 6	IKSD	PII	971.4



Rīgas Āgenskalna pirmsskola	Cieceres iela 3	IKSD	PII	1006.5
Rīgas pirmsskolas izglītības iestāde "Viršu dārzs"	Cimzes iela 3	IKSD	PII	1173.4
Rīgas 135. pirmsskolas izglītības iestāde "Liepziediņi"	Čiekurkalna 1. līnija 53A	IKSD	PII	1020.2
Rīgas pirmsskolas izglītības iestāde "Madariņa"	Dagmāras iela 3	IKSD	PII	2388.2
Rīgas pirmsskolas izglītības iestāde "Cielaviņa"	Dammes iela 42	IKSD	PII	2663.9
Rīgas 275. pirmsskolas izglītības iestāde "Austriņa"	Dižozolu iela 6	IKSD	PII	3639.6
Rīgas 275. pirmsskolas izglītības iestāde "Austriņa"	Dižozolu iela 8	IKSD	PII	2949
Rīgas 267. pirmsskolas izglītības iestāde	Dravnieku iela 8	IKSD	PII	3696
Rīgas 182. pirmsskolas izglītības iestāde	Dzelzavas iela 17A	IKSD	PII	2155
Rīgas 231. pirmsskolas izglītības iestāde	Dzelzavas iela 87	IKSD	PII	2640
Rīgas 182. pirmsskolas izglītības iestāde	Dzelzavas iela 9	IKSD	PII	891.3
Rīgas pirmsskolas izglītības iestāde "Dzilniņa"	Dzilnas iela 20	IKSD	PII	2172.4
Rīgas pirmsskolas izglītības iestāde "Pasaciņa"	Eiženijas iela 8	IKSD	PII	838.24
Rīgas pirmsskolas izglītības iestāde "Pūcīte"	Ērgļu iela 1	IKSD	PII	1115
Rīgas pirmsskolas izglītības iestāde "Pūcīte"	Ērgļu iela 1A	IKSD	PII	2806.2
Rīgas Bolderājas pirmsskolas izglītības iestāde	Finiera iela 21	IKSD	PII	3447.3
Rīgas 170. pirmsskolas izglītības iestāde	Firsa Sadovņikova iela 20A	IKSD	PII	886.7
Jaunciema pamatskola	Gailēņu iela 5	IKSD	PII	856.6
Rīgas 80. pirmsskolas izglītības iestāde	Garā iela 24	IKSD	PII	2769.9
Rīgas pirmsskolas izglītības iestāde "Kadiķītis"	Garā iela 31	IKSD	PII	2722.3
Rīgas 5. pirmsskolas izglītības iestāde "Čiekuriņš"	Gaujas iela 32B	IKSD	PII	1057
Rīgas 172. pirmsskolas izglītības iestāde	Glūdas iela 5	IKSD	PII	928.6
Rīgas pirmsskolas izglītības iestāde "Saulstariņi"	Gobas iela 27	IKSD	PII	2648.9
Rīgas 81. pirmsskolas izglītības iestāde	Grīvas iela 15	IKSD	PII	929.2
Rīgas 59. pirmsskolas izglītības iestāde	Grostonas iela 4	IKSD	PII	718
Rīgas 49. pirmsskolas izglītības iestāde	Grostonas iela 6	IKSD	PII	1744.1



Rīgas 88. pirmsskolas izglītības iestāde	Ģertrūdes iela 28	IKSD	PII	1180.5
Rīgas 241. pirmsskolas izglītības iestāde	Hipokrāta iela 25	IKSD	PII	2650.6
Rīgas pirmsskolas izglītības iestāde "Zīlūks"	Hipokrāta iela 25A	IKSD	PII	2573.6
Rīgas pirmsskolas izglītības iestāde "Ābelzieds"	Ikšķiles iela 10	IKSD	PII	2646
Rīgas pirmsskolas izglītības iestāde "Dzintariņš"	Ikšķiles iela 12	IKSD	PII	2617
Rīgas 97. pirmsskolas izglītības iestāde	Ikšķiles iela 8	IKSD	PII	2633.3
Rīgas 273. pirmsskolas izglītības iestāde	Ilūkstes iela 101 k-4	IKSD	PII	3654.7
Rīgas pirmsskolas izglītības iestāde "Domino"	Ilūkstes iela 2	IKSD	PII	2740
Rīgas 256. pirmsskolas izglītības iestāde	Ilūkstes iela 28	IKSD	PII	2731
Rīgas pirmsskolas izglītības iestāde "Kamolītis"	Ilģuciema iela 4	IKSD	PII	2758.8
Rīgas 264. pirmsskolas izglītības iestāde "Zelta atslēdziņa"	Imantas 18. līnija 1	IKSD	PII	3579.9
Rīgas Zolitūdes pirmsskola	Imantas 18. līnija 3A	IKSD	PII	3635.2
Rīgas pirmsskolas izglītības iestāde "Zvaniņš"	Imantas 18. līnija 5A	IKSD	PII	3618.3
Rīgas 220. pirmsskolas izglītības iestāde	Izvaltas iela 2	IKSD	PII	2534.2
Rīgas 4. pirmsskolas izglītības iestāde "Avotiņš"	Īslīces iela 10	IKSD	PII	3630.5
Rīgas pirmsskolas izglītības iestāde "Jumis"	Jaunrozes iela 12	IKSD	PII	2715.1
Rīgas 74. pirmsskolas izglītības iestāde	Jāņa Daliņa iela 6A	IKSD	PII	928.7
Rīgas 259. pirmsskolas izglītības iestāde	Jāņa Grestes iela 3	IKSD	PII	3381.9
Rīgas 272. pirmsskolas izglītības iestāde "Pērlīte"	Jelgavas iela 86A	IKSD	PII	3601.8
Rīgas 152. pirmsskolas izglītības iestāde	Juglas iela 1B	IKSD	PII	2134.6
Rīgas 262. pirmsskolas izglītības iestāde	Jukuma Vācieša iela 2E	IKSD	PII	3439.3
Rīgas 21. pirmsskolas izglītības iestāde "Laimiņa"	Kalnāles iela 2	IKSD	PII	1552
Rīgas pirmsskolas izglītības iestāde "Ābelīte"	Katrīnas iela 5A	IKSD	PII	959.4
Rīgas 221. pirmsskolas izglītības iestāde	Kazarmu iela 1A	IKSD	PII	1559.9
Rīgas pirmsskolas izglītības iestāde "Brīnumzeme"	Kārļa Watsona iela 11A	IKSD	PII	993.2
Rīgas 79. pirmsskolas izglītības iestāde	Klijānu iela 17	IKSD	PII	711.2





Rīgas 123. pirmsskolas izglītības iestāde	Kristapa iela 39	IKSD	PII	1063.6
Rīgas 94. pirmsskolas izglītības iestāde	Krišjāņa Barona iela 97B	IKSD	PII	2488.5
Rīgas pirmsskolas izglītības iestāde "Daugaviņa"	Kukšu iela 5	IKSD	PII	832.1
Rīgas 234. pirmsskolas izglītības iestāde	Kurzemes prospekts 86C	IKSD	PII	2741.2
Rīgas 173. pirmsskolas izglītības iestāde	Latgales iela 254	IKSD	PII	931.2
Rīgas 173. pirmsskolas izglītības iestāde	Latgales iela 256	IKSD	PII	862.4
Rīgas 193. pirmsskolas izglītības iestāde	Latgales iela 266	IKSD	PII	930
Rīgas pirmsskolas izglītības iestāde "Asniņš"	Latgales iela 268	IKSD	PII	930
Rīgas pirmsskolas izglītības iestāde "Saulspūķe"	Latgales iela 289	IKSD	PII	2693.5
Rīgas pirmsskolas izglītības iestāde "Rotaļa"	Lauku iela 2B	IKSD	PII	768.6
Rīgas pirmsskolas izglītības iestāde "Pienenītes"	Lēdurgas iela 18A	IKSD	PII	1159.9
Rīgas pirmsskolas izglītības iestāde "Bizmārites"	Lidoņu iela 10A	IKSD	PII	1324.6
Rīgas 146. pirmsskolas izglītības iestāde	Līksnas iela 27	IKSD	PII	1315.8
Rīgas 7. pirmsskolas izglītības iestāde	Ludzas iela 30	IKSD	PII	643.9
Rīgas 41. pirmsskolas izglītības iestāde	Ludzas iela 74	IKSD	PII	1318
Rīgas 36. pirmsskolas izglītības iestāde	Lugažu iela 8	IKSD	PII	675.6
Rīgas 233. pirmsskolas izglītības iestāde	Madonas iela 24B	IKSD	PII	2722.1
Rīgas pirmsskolas izglītības iestāde "Zilbīte"	Malnavas iela 4	IKSD	PII	2592.8
Rīgas 244. pirmsskolas izglītības iestāde	Marsa gatve 16	IKSD	PII	2856.6
Rīgas 244. pirmsskolas izglītības iestāde	Marsa gatve 8	IKSD	PII	2694
Rīgas Ziedoņdārza pirmsskola	Matīsa iela 75	IKSD	PII	706.2
Rīgas 57. pirmsskolas izglītības iestāde	Mazā Caunes iela 3	IKSD	PII	922
Rīgas 251. pirmsskolas izglītības iestāde "Mežciems"	Mežciema iela 43A	IKSD	PII	2878
Rīgas pirmsskolas izglītības iestāde "Pienenītes"	Mores iela 8	IKSD	PII	688
Rīgas pirmsskolas izglītības iestāde "Bizmārites"	Motoru iela 6	IKSD	PII	1250.9
Rīgas pirmsskolas izglītības iestāde "Bizmārites"	Motoru iela 8	IKSD	PII	1227.2





Rīgas 229. pirmsskolas izglītības iestāde	Ogres iela 8	IKSD	PII	2649.96
Rīgas 8. pirmsskolas izglītības iestāde	Parādes iela 24A	IKSD	PII	966.2
Rīgas pirmsskolas izglītības iestāde "Sprīdītis"	Pārslas iela 16	IKSD	PII	1034.9
Rīgas 266. pirmsskolas izglītības iestāde	Pļavnieku iela 4	IKSD	PII	3667.7
Rīgas 224. pirmsskolas izglītības iestāde	Prūšu iela 82	IKSD	PII	2661.26
Rīgas 252. pirmsskolas izglītības iestāde	Purvciema iela 32	IKSD	PII	2709.5
Rīgas 11. pirmsskolas izglītības iestāde	Raņķa dambis 3	IKSD	PII	2292
Rīgas 167. pirmsskolas izglītības iestāde	Raunas iela 43B	IKSD	PII	966.8
Rīgas pirmsskolas izglītības iestāde "Riekstiņš"	Riekstu iela 14	IKSD	PII	2748.3
Rīgas pirmsskolas izglītības iestāde "Mežrozīte"	Rododendru iela 6	IKSD	PII	1803.3
Rīgas pirmsskolas izglītības iestāde "Dzīpariņš"	Rūpniecības iela 21	IKSD	PII	1740.9
Rīgas 243. pirmsskolas izglītības iestāde	Saktas iela 3A	IKSD	PII	2683
Rīgas 125. pirmsskolas izglītības iestāde	Salacas iela 28	IKSD	PII	878.4
Rīgas 216. pirmsskolas izglītības iestāde	Salaspils iela 10	IKSD	PII	2679.96
Rīgas 208. pirmsskolas izglītības iestāde	Salaspils iela 18 k-5	IKSD	PII	2694.87
Rīgas 270. pirmsskolas izglītības iestāde	Salnas iela 18	IKSD	PII	3645.7
Rīgas 44. pirmsskolas izglītības iestāde	Sapieru iela 5	IKSD	PII	678.2
Rīgas pirmsskolas izglītības iestāde "Māra"	Sesku iela 33B	IKSD	PII	3707.4
Rīgas pirmsskolas izglītības iestāde "Blāzmiņa"	Skuju iela 14	IKSD	PII	4128.4
Rīgas pirmsskolas izglītības iestāde "Ozoliņš"	Slāvu iela 19	IKSD	PII	3204.8
Rīgas pirmsskolas izglītības iestāde "Margrietīna"	Slokas iela 126	IKSD	PII	2614.2
Rīgas pirmsskolas izglītības iestāde "Kamenīte"	Slokas iela 126A	IKSD	PII	2669.6
Rīgas pirmsskolas izglītības iestāde "Kurzeme"	Slokas iela 130	IKSD	PII	2690.1
Rīgas 234. pirmsskolas izglītības iestāde	Slokas iela 197	IKSD	PII	2546.5
Rīgas 104. pirmsskolas izglītības iestāde	Slokas iela 207	IKSD	PII	2595.2
Rīgas pirmsskolas izglītības iestāde "Dardedze"	Slokas iela 209	IKSD	PII	2705.4



Rīgas pirmsskolas izglītības iestāde "Laismiņa"	Slokas iela 211	IKSD	PII	2713.5
Rīgas 42. pirmsskolas izglītības iestāde	Sofijas iela 3	IKSD	PII	907.1
Rīgas Ziedoņdārza pirmsskola	Sparģeļu iela 1	IKSD	PII	747.8
Rīgas 27. pirmsskolas izglītības iestāde	Stendes iela 4	IKSD	PII	1195.1
Rīgas 141. pirmsskolas izglītības iestāde "Kastanītis"	Stērstu iela 19	IKSD	PII	1151.3
Rīgas pirmsskolas izglītības iestāde "Mežaparks"	Stokholmas iela 24	IKSD	PII	978
Rīgas pirmsskolas izglītības iestāde "Mežaparks"	Stokholmas iela 3A	IKSD	PII	762.8
Rīgas pirmsskolas izglītības iestāde "Teiksma"	Stūrīša iela 16A	IKSD	PII	921.3
Rīgas pirmsskolas izglītības iestāde "Saulstariņi"	Stūrmaņu iela 7	IKSD	PII	858.6
Rīgas Ziepiņkalna pirmsskola	Svētes iela 7	IKSD	PII	838.1
Rīgas pirmsskolas izglītības iestāde "Mārdega"	Tallinas iela 64	IKSD	PII	766.3
Rīgas pirmsskolas izglītības iestāde "Dzirnaviņas"	Tālavas gatve 7	IKSD	PII	2670
Rīgas 180. pirmsskolas izglītības iestāde	Tebras iela 6A	IKSD	PII	1909
Rīgas 258. pirmsskolas izglītības iestāde	Tīnūžu iela 1	IKSD	PII	2615.7
Rīgas 148. pirmsskolas izglītības iestāde	Tomsona iela 18	IKSD	PII	776.1
Rīgas pirmsskolas izglītības iestāde "Dzilniņa"	Ulbrokas iela 20	IKSD	PII	3594.1
Rīgas 215. pirmsskolas izglītības iestāde	Usmas iela 10	IKSD	PII	2717.9
Rīgas 106. pirmsskolas izglītības iestāde	Ūnijas iela 83	IKSD	PII	2741.2
Rīgas pirmsskolas izglītības iestāde "Vadakstīte"	Vadakstes iela 16	IKSD	PII	1501
Rīgas 61. pirmsskolas izglītības iestāde	Vaidavas iela 11	IKSD	PII	2781
Rīgas pirmsskolas izglītības iestāde "Priedīte"	Valentīna iela 10B	IKSD	PII	1054
Rīgas 160. pirmsskolas izglītības iestāde	Vangažu iela 40A	IKSD	PII	1074.9
Rīgas Grīziņkalna pirmsskola	Vārnu iela 13A	IKSD	PII	704.1
Rīgas pirmsskolas izglītības iestāde "Rūķītis"	Vecmīlgrāvja 1. līnija 41	IKSD	PII	2944.1
Rīgas 46. pirmsskolas izglītības iestāde	Vecumnieku iela 5A	IKSD	PII	2631.8
Rīgas pirmsskolas izglītības iestāde "Imanta"	Vecumnieku iela 7	IKSD	PII	2646.4
Rīgas 132. pirmsskolas izglītības iestāde "Ieviņa"	Ventspils iela 13A	IKSD	PII	753.6



Rīgas 213. pirmsskolas izglītības iestāde	Vesetas iela 11	IKSD	PII	1855.6
Rīgas 66. pirmsskolas izglītības iestāde	Vesetas iela 13	IKSD	PII	1775.4
Rīgas 169. pirmsskolas izglītības iestāde	Viestura prospekts 27	IKSD	PII	955
Rīgas pirmsskolas izglītības iestāde "Liepiņa"	Viestura prospekts 29	IKSD	PII	943.5
Rīgas 169. pirmsskolas izglītības iestāde	Viestura prospekts 57	IKSD	PII	1118.8
Rīgas pirmsskolas izglītības iestāde "Jumis"	Vietalvas iela 10	IKSD	PII	698.5
Rīgas 14. pirmsskolas izglītības iestāde	Vīrcavas iela 2	IKSD	PII	2677.4
Rīgas 126. pirmsskolas izglītības iestāde	Zemgaļu iela 23B	IKSD	PII	829.4
Rīgas 40. pirmsskolas izglītības iestāde	Zilupes iela 2	IKSD	PII	1081.5
Rīgas pirmsskolas izglītības iestāde "Zvaigznīte"	Zvaigžņu iela 6	IKSD	PII	2141.7
Rīgas Pārdaugavas pirmsskola	Zvārdes iela 17	IKSD	PII	288.1
Rīgas Daugavas pamatskola	Aglonas iela 57	IKSD	SKOLA	1732.1
Rīgas Daugavas pamatskola	Aglonas iela 57 k-1	IKSD	SKOLA	2720.1
Rīgas Daugavas pamatskola	Aglonas iela 57 k-2	IKSD	SKOLA	435.3
Rīgas Teikas vidusskola	Aizkraukles iela 14 (1. ēka)	IKSD	SKOLA	4557.3
Rīgas Teikas vidusskola	Aizkraukles iela 14 (2. ēka)	IKSD	SKOLA	4819.4
Rīgas 40. vidusskola	Akas iela 10	IKSD	SKOLA	2743.6
Rīgas 6. vidusskola	Aleksandra Čaka iela 102	IKSD	SKOLA	5504.2
Rīgas 80. vidusskola	Andromedas gatve 11	IKSD	SKOLA	10026
Ziemeļvalstu ģimnāzija	Apuzes iela 66	IKSD	SKOLA	2833
Rīgas Centra daiļamatniecības pamatskola	Aspazijas bulvāris 34	IKSD	SKOLA	2090.2
Rīgas Igauņu pamatskola	Atgāzenes iela 26	IKSD	SKOLA	2018.2
Rīgas 1. Kristīgā pamatskola	Augusta Deglava iela 3	IKSD	SKOLA	1602.8
Rīgas Rīnūžu vidusskola	Augusta Dombrovska iela 88	IKSD	SKOLA	13169.2
Rīgas 96. vidusskola	Auru iela 6A	IKSD	SKOLA	9974.4
Rīgas Raiņa vidusskola	Avotu iela 44	IKSD	SKOLA	3724
Rīgas Raiņa vidusskola	Avotu iela 44	IKSD	SKOLA	423.2
Rīgas Valsts vācu ģimnāzija	Āgenskalna iela 21	IKSD	SKOLA	4249.3



Rīgas Valsts vācu ģimnāzija	Āgenskalna iela 21A	IKSD	SKOLA	2662.7
Rīgas 3. pamatskola	Āpšu iela 24	IKSD	SKOLA	2039.5
Rīgas Valdorfskola	Baltā iela 10	IKSD	SKOLA	3131.4
Rīgas Valdorfskola	Baltā iela 15	IKSD	SKOLA	951.9
Rīgas Baltmuižas pamatskola	Baltā iela 22A	IKSD	SKOLA	5115.9
Rīgas 63. pamatskola	Baltezera iela 6	IKSD	SKOLA	5209.2
Rīgas Strazdumuižas vidusskola-attīstības centrs	Braila iela 24	IKSD	SKOLA	4943.9
Rīgas Strazdumuižas vidusskola-attīstības centrs	Braila iela 26	IKSD	SKOLA	1707.8
Rīgas 95. vidusskola	Brukņas iela 3	IKSD	SKOLA	7213.9
Rīgas 95. vidusskola	Brukņas iela 5	IKSD	SKOLA	7230
Rīgas 22. vidusskola	Bruņinieku iela 10	IKSD	SKOLA	3068.8
Rīgas Natālijas Draudziņas vidusskola	Bruņinieku iela 24	IKSD	SKOLA	3531.1
Rīgas Natālijas Draudziņas vidusskola	Bruņinieku iela 24A	IKSD	SKOLA	5190.3
Rīgas Natālijas Draudziņas vidusskola	Bruņinieku iela 24B	IKSD	SKOLA	4561.6
Rīgas Lietuviešu vidusskola	Bultu iela 5	IKSD	SKOLA	3995.5
Rīgas Lietuviešu vidusskola	Bultu iela 5 k-1	IKSD	SKOLA	616.3
Rīgas Lietuviešu vidusskola	Bultu iela 5 k-2	IKSD	SKOLA	945.3
Rīgas 64. vidusskola	Burtņieku iela 34	IKSD	SKOLA	5064.6
Rīgas Čiekurkalna pamatskola	Čiekurkalna 1. līnija 53	IKSD	SKOLA	3147.9
Rīgas Čiekurkalna pamatskola	Čiekurkalna 1. līnija 53B	IKSD	SKOLA	1229.4
Rīgas Ostvalda vidusskola	Dammes iela 20	IKSD	SKOLA	10078.8
Rīgas Ilģuciema pamatskola	Dzirciema iela 109	IKSD	SKOLA	10023.4
Rīgas 34. vidusskola	Dzirciema iela 1C	IKSD	SKOLA	2022.4
Rīgas Bolderājas Jaunās pamatskolas interešu izglītība	Flotes iela 8	IKSD	SKOLA	2102.9
Rīgas Reinholda Šmēlinga vidusskola	Gaiziņa iela 1	IKSD	SKOLA	1597.8
Rīgas Kultūru vidusskola	Ganību dambis 7	IKSD	SKOLA	6403.4
Rīgas 45. vidusskola	Gaujas iela 23	IKSD	SKOLA	2983.5
Rīgas Ēbelmuižas pamatskola	Graudu iela 21	IKSD	SKOLA	1470.4
Rīgas Valsts 3. ģimnāzija	Grēcinieku iela 10	IKSD	SKOLA	6504.2
Rīgas 71. vidusskola	Grīvas iela 26	IKSD	SKOLA	5243.1
Rīgas Hanzas vidusskola	Grostonas iela 5	IKSD	SKOLA	9891.8
Rīgas Hanzas vidusskola	Grostonas iela 5A	IKSD	SKOLA	2126.8



Rīgas 1. pamatskola-attīstības centrs	Ģertrūdes iela 18	IKSD	SKOLA	1459.6
Rīgas 89. vidusskola	Hipokrāta iela 27	IKSD	SKOLA	10148.5
Mežciema pamatskola	Hipokrāta iela 29	IKSD	SKOLA	4409.4
Mežciema pamatskola	Hipokrāta iela 31	IKSD	SKOLA	3010.3
Rīgas 72. vidusskola	Ikšķiles iela 6	IKSD	SKOLA	13400.3
Rīgas 47. vidusskola internāts	Ilmājas iela 14	IKSD	SKOLA	841
Jankas Kupalas Rīgas Baltkrievu pamatskola	Ilūkstes iela 10	IKSD	SKOLA	10170
Rīgas 86. vidusskola	Ilūkstes iela 10	IKSD	SKOLA	10170
Rīgas 88. vidusskola	Ilūkstes iela 30	IKSD	SKOLA	10113.2
Rīgas 71. vidusskola	Ilūguciema iela 6	IKSD	SKOLA	5201.2
Rīgas 69. pamatskola	Imantas iela 11A	IKSD	SKOLA	9800.1
Rīgas 74. pamatskola	Induļa iela 4	IKSD	SKOLA	5216.8
Rīgas 5. pamatskola-attīstības centrs	Ineses Jaunzemes iela 4 (1. ēka)	IKSD	SKOLA	868.5
Rīgas 5. pamatskola-attīstības centrs	Ineses Jaunzemes iela 4 (2. ēka)	IKSD	SKOLA	2076.7
Rīgas 5. pamatskola-attīstības centrs	Ineses Jaunzemes iela 4 (3. ēka)	IKSD	SKOLA	4903.8
Rīgas Ziepniekkalna vidusskola	Īslīces iela 4	IKSD	SKOLA	3672.1
Jaunciema pamatskola	Jaunciema 4. šķērslīnija 4	IKSD	SKOLA	2204.5
Rīgas Pļavnieku pamatskola	Jāņa Grestes iela 14	IKSD	SKOLA	10022
Rīgas Strazdumuižas vidusskola-attīstības centrs	Juglas iela 5 k-3	IKSD	SKOLA	1040.4
Rīgas Valdorfskola	Kalnciema iela 160	IKSD	SKOLA	493.8
Rīgas Valdorfskola	Kalnciema iela 160A	IKSD	SKOLA	115.9
Rīgas Valdorfskola	Kalnciema iela 160B	IKSD	SKOLA	515.5
Rīgas Valdorfskola	Kalnciema iela 160C	IKSD	SKOLA	2317.9
Rīgas Valda Zālīša sākumskola	Kalpaka bulvāris 8	IKSD	SKOLA	3120.7
Rīgas 34. vidusskola	Kandavas iela 4	IKSD	SKOLA	6186.6
Āgenskalna sākumskola	Kandavas iela 4 k-1	IKSD	SKOLA	3827
Rīgas Pārdaugavas pamatskola	Kartupeļu iela 2	IKSD	SKOLA	5109.3
Rīgas 66. vidusskola	Katrīnas iela 4	IKSD	SKOLA	4688.4
Rīgas Anniņmuižas vidusskola	Kleistu iela 14	IKSD	SKOLA	11387.2
Rīgas Centra humanitārā vidusskola	Krišjāņa Barona iela 116	IKSD	SKOLA	3223.8



Rīgas Centra humanitārā vidusskola	Krišjāņa Barona iela 116A	IKSD	SKOLA	145.5
Rīgas sākumskola "Valodiņa"	Krišjāņa Barona iela 25-36	IKSD	SKOLA	6533.7
Rīgas Raiņa vidusskola	Krišjāņa Barona iela 71	IKSD	SKOLA	2474.2
Rīgas Centra humanitārā vidusskola	Krišjāņa Barona iela 97A	IKSD	SKOLA	5224.4
Rīgas Valsts 2. ģimnāzija	Krišjāņa Valdemāra iela 1	IKSD	SKOLA	6544.9
Pamatskola "Rīdze"	Krišjāņa Valdemāra iela 2	IKSD	SKOLA	3947.2
Rīgas Franču licejs	Krišjāņa Valdemāra iela 48	IKSD	SKOLA	5220.7
Rīgas 49. vidusskola	Krišjāņa Valdemāra iela 65 (Halle)	IKSD	SKOLA	4003.8
Rīgas 49. vidusskola	Krišjāņa Valdemāra iela 65 (Skolas ēka)	IKSD	SKOLA	5932.3
Rīgas Imantas vidusskola	Kurzemes prospekts 158	IKSD	SKOLA	10159.2
Rīgas Juglas vidusskola	Kvēles iela 64	IKSD	SKOLA	5199
Andreja Pumpura Rīgas 11. pamatskola	Latgales iela 178	IKSD	SKOLA	3431.2
Andreja Pumpura Rīgas 11. pamatskola	Latgales iela 197	IKSD	SKOLA	5155.3
Rīgas 51. vidusskola	Latgales iela 262	IKSD	SKOLA	5198.3
Rīgas Ķengaraga vidusskola	Latgales iela 273	IKSD	SKOLA	5111.6
J.G.Herdera Rīgas Grīziņkalna vidusskola	Lauku iela 9	IKSD	SKOLA	6225.4
Āgenskalna Valsts ģimnāzija	Lavīzes iela 2	IKSD	SKOLA	3973.1
Āgenskalna Valsts ģimnāzija	Lavīzes iela 2A	IKSD	SKOLA	2097.4
Āgenskalna Valsts ģimnāzija	Lavīzes iela 2B	IKSD	SKOLA	852.1
Rīgas 10. vidusskola	Lenču iela 1	IKSD	SKOLA	3692.6
Rīgas 84. vidusskola	Lielvārdes iela 141	IKSD	SKOLA	10163.1
Rīgas 45. vidusskola	Lībekas iela 27	IKSD	SKOLA	774.6
Rīgas 2. pamatskola	Ludzas iela 43	IKSD	SKOLA	5596
Rīgas Juglas vidusskola	Malienas iela 89	IKSD	SKOLA	10250.5
Rīgas 6. vidusskola	Matīsa iela 39	IKSD	SKOLA	1362.4
Rīgas 4. pamatskola	Mārkalnes iela 2	IKSD	SKOLA	745.1
Rīgas Arkādijas vidusskola	Melnšila iela 6	IKSD	SKOLA	
Rīgas Franču licejs	Mēness iela 8	IKSD	SKOLA	5054.71
Š. Dubnova Rīgas Ebreju vidusskola	Miera iela 64	IKSD	SKOLA	3101.4





Rīgas Bolderājas Jaunā pamatskola	Miglas iela 9 (Halle)	IKSD	SKOLA	2021
Rīgas Bolderājas Jaunā pamatskola	Miglas iela 9 (Skolas ēka)	IKSD	SKOLA	3400.2
Rīgas Itas Kozakēvičas Poļu vidusskola	Nīcgales iela 15	IKSD	SKOLA	2608.7
Rīgas 75. vidusskola	Ogres iela 9	IKSD	SKOLA	9902.5
Rīgas Ziepniekkalna vidusskola	Ozolciema iela 26	IKSD	SKOLA	7056.4
Rīgas Daugavgrīvas pamatskola	Parādes iela 5C	IKSD	SKOLA	5050.1
Ziemeļvalstu ģimnāzija	Paula Lejiņa iela 12	IKSD	SKOLA	10108.9
Rīgas Arkādijas vidusskola	Pārslas iela 14	IKSD	SKOLA	5325.1
Rīgas Lietuviešu vidusskola	Prūšu iela 32	IKSD	SKOLA	5611.2
Rīgas 13. vidusskola	Pulkveža Brieža iela 25	IKSD	SKOLA	5205.5
Rīgas 85. pamatskola	Purvciema iela 23A	IKSD	SKOLA	9968.4
Rīgas Valsts klasiskā ģimnāzija	Purvciema iela 38	IKSD	SKOLA	10260.5
Rīgas Valsts klasiskā ģimnāzija	Purvciema iela 38 (Piebūve pie vecās ēkas)	IKSD	SKOLA	2691.1
Rīgas Valsts 1. ģimnāzija	Raiņa bulvāris 8	IKSD	SKOLA	6876
Rīgas 45. vidusskola	Ropažu iela 34	IKSD	SKOLA	5116.3
Rīgas Zolitūdes ģimnāzija	Ruses iela 22	IKSD	SKOLA	13307.9
Rīgas Zolitūdes ģimnāzija	Ruses iela 22 (Jaunbūvēts laboratoriju korpuss)	IKSD	SKOLA	3059.7
Rīgas 25. vidusskola	Rušonu iela 6	IKSD	SKOLA	5902.4
Rīgas Valda Avotiņa pamatskola	Salaspils iela 14	IKSD	SKOLA	5056.6
Puškina licejs	Sarkandaugavas iela 22	IKSD	SKOLA	9872.1
Rīgas Ēbelmuižas pamatskola	Saulkalnes iela 22	IKSD	SKOLA	2011.2
Rīgas 93. vidusskola	Sesku iela 72	IKSD	SKOLA	9804.3
Rīgas 95. vidusskola	Sērenes iela 11	IKSD	SKOLA	155.3
Rīgas 95. vidusskola	Sērenes iela 9	IKSD	SKOLA	3019.7
Rīgas 47. vidusskola	Skaistkalnes iela 7	IKSD	SKOLA	10039.9
O.Kalpaka Rīgas Tautas daiļamatņu pamatskola	Skrindu iela 1	IKSD	SKOLA	4565.7
Rīgas Juglas vidusskola	Skrudalienas iela 1	IKSD	SKOLA	6710.3
Rīgas 31. vidusskola	Skuju iela 11	IKSD	SKOLA	9944.2
Rīgas 46. pamatskola	Skuju iela 28	IKSD	SKOLA	5101.3
Rīgas Sarkandaugavas pamatskola	Sliežu iela 23	IKSD	SKOLA	4496.2





Rīgas 41. vidusskola	Slokas iela 49A	IKSD	SKOLA	4333.1
Rīgas 9. vidusskola	Stāmerienas iela 8	IKSD	SKOLA	5258
Rīgas 33. vidusskola	Stūrmaņu iela 23	IKSD	SKOLA	9609.1
Rīgas Valdorfskola	Šampētera iela 98	IKSD	SKOLA	2479.4
Rīgas 3. pamatskola	Telts iela 2A	IKSD	SKOLA	1145.1
Rīgas 40. vidusskola	Tērbatas iela 15/17	IKSD	SKOLA	3905.1
Rīgas 4. pamatskola	Tirzas iela 2	IKSD	SKOLA	2923.42
Rīgas 21. vidusskola	Tomsona iela 35	IKSD	SKOLA	5218.3
Rīgas 92. vidusskola	Ulbrokas iela 3	IKSD	SKOLA	10218
Rīgas 64. vidusskola	Ūnijas iela 93	IKSD	SKOLA	5225.5
Rīgas Valsts klasiskā ģimnāzija	Vaidavas iela 6	IKSD	SKOLA	5239.7
Rīgas Sergeja Žoltoka pamatskola	Vietalvas iela 15	IKSD	SKOLA	4689.1
Rīgas Austrumu pamatskola	Viļānu iela 13	IKSD	SKOLA	5157.8
Rīgas 34. vidusskola	Vircavas iela 7	IKSD	SKOLA	5812
Rīgas Ukrainu vidusskola	Visvalža iela 2	IKSD	SKOLA	1201.4
Rīgas Ukrainu vidusskola	Visvalža iela 4	IKSD	SKOLA	3436.5
Rīgas 15. vidusskola	Visvalža iela 9 (Halle)	IKSD	SKOLA	2011.3
Rīgas 15. vidusskola	Visvalža iela 9 (Skolas ēka)	IKSD	SKOLA	3505.9
Friča Brīvzemnieka pamatskola	Zelļu iela 4	IKSD	SKOLA	5056.7
Rīgas Purvciema vidusskola	Zentas Mauriņas iela 8	IKSD	SKOLA	9956
Rīgas Angļu ģimnāzija	Zvārdes iela 1	IKSD	SKOLA	4127.2
Rīgas Angļu ģimnāzija	Zvārdes iela 1B	IKSD	SKOLA	601.5
Rīgas Angļu ģimnāzija	Zvārdes iela 1C	IKSD	SKOLA	211.3
Rīgas Angļu ģimnāzija	Zvārdes iela 1D	IKSD	SKOLA	342.9
Rīgas Volejbola skola	Cieceres iela 9	IKSD	SPORTA	4051.7
Rīgas bērnu un jaunatnes sporta skola "Rīdzene"	Dumbrāja iela 27	IKSD	SPORTA	1200.2
Rīgas Riteņbraukšanas skola	Grīvas iela 28	IKSD	SPORTA	673.7
Krišjāņa Kundziņa Cīņas sporta skola	Hipokrāta iela 27	IKSD	SPORTA	
Bērnu un jauniešu basketbola skola "RĪGA"	Juglas iela 16	IKSD	SPORTA	2551.2
Sporta skola "Arkādija"	Kojusalas iela 9	IKSD	SPORTA	4051.7
Bērnu un jauniešu basketbola skola "RĪGA"	Krišjāņa Barona iela 107	IKSD	SPORTA	7859
Bērnu un jauniešu basketbola skola "RĪGA"	Krišjāņa Barona iela 97C	IKSD	SPORTA	1329.4
Rīgas bērnu un jaunatnes sporta skola "Rīdzene"	Lucavsalas iela 43	IKSD	SPORTA	
Rīgas Vingrošanas skola	Miera iela 62	IKSD	SPORTA	2250



Rīgas Futbola skola	Ojāra Vācieša iela 2	IKSD	SPORTA	679.8
Rīgas Šaha skola	Pērnavas iela 10	IKSD	SPORTA	
Rīgas Futbola skola	Uzvaras bulvāris 18	IKSD	SPORTA	2439.5
Hokeja skola "Rīga" Halle	Vietalvas iela 15 k-1	IKSD	SPORTA	4689.1
Hokeja skola "Rīga"	Vietalvas iela 15 k-2	IKSD	SPORTA	3929.4
BMX trase "Mežaparks" (pie Riteņbraukšanas skolas)	Ostas prospekts 11	IKSD	SPORTA OBJEKTS	
Slēpošanas trase Uzvaras parkā (pie Sporta skolas "Arkādija")	Uzvaras bulvāris 15	IKSD	SPORTA OBJEKTS	208.5
Rīgas sociālā aprūpes centrs "Stella maris"	Birzes iela 54	LD	PANS	1777.6
Rīgas sociālā aprūpes centrs "Gailezers"	Hipokrāta iela 6	LD	PANS	16431.8
Rīgas sociālās aprūpes centrs „Mežciems”	Malienas iela 3A	LD	PANS	8227
Rīgas patversme sievietes nodaļa	Eiženijas iela 1D	LD	PAT	249
Rīgas patversme sievietes nodaļa	Eiženijas iela 1E	LD	PAT	712.8
Rīgas patversme Vīriešu nodaļa	Latgales iela 208	LD	PAT	1333.6
Rīgas Bērnu, jauniešu un ģimeņu sociālā atbalsta centra struktūrvienība "Apīte"	Apes iela 8	LD	SAC	1000.1
Rīgas Bērnu, jauniešu un ģimeņu sociālā atbalsta centra struktūrvienība "Ezermala"	Ezermalas iela 36	LD	SAC	497.2
Rīgas Bērnu, jauniešu un ģimeņu sociālā atbalsta centra struktūrvienība "Imanta"	Imantas 7. līnija 4	LD	SAC	1988.2
Rīgas Bērnu, jauniešu un ģimeņu sociālā atbalsta centra struktūrvienība "Vita"	Kalnciema iela 131	LD	SAC	1186.6
Rīgas Bērnu, jauniešu un ģimeņu sociālā atbalsta centra struktūrvienība "Ziemeļi"	Sudrabu Edžus iela 11	LD	SAC	988.2
Rīgas Bērnu, jauniešu un ģimeņu sociālā atbalsta centra struktūrvienība "Ziemeļi" 2	Sudrabu Edžus iela 11A	LD	SAC	954.6
Teritoriālais centrs "Avoti"	Avotu iela 31 k-2	LD	SD	819.9
Dienas centrs bezpajumtniekiem un maznodrošinātajiem	Katoļu iela 57	LD	SD	748.2
Teritoriālais centrs "Vidzeme"	Vidrižu iela 1A	LD	SD	979.9

#### 4.4.3 Atbildības robežas

Iekšējās un ārējās tēmas:

- Skatīt rokasgrāmatas 4.1. apakšpunktu "Organizācijas konteksts"; iesaistīto pušu intereses:



- Skatīt rokasgrāmatas 4.2. apakšpunktu “Iesaistīto pušu intereses”; Likumdošanas prasības:
- Skatīt rokasgrāmatas 4.3. apakšpunktu “Likumdošanas prasības” Atbildības un spējas ietekmēt energoresursu un ūdens patēriņu:
- Augstākajai vadībai ir visas nepieciešamās prasmes un pilnvaras vadīt un kontrolēt EPS atbildības robežās iekļautos objektus.

EPS atbildības robežās tiek iekļauts centralizēti piegādātās siltumenerģijas, dabasgāzes, elektroenerģijas patēriņš kā arī ūdens un kanalizācija.

#### **4.4.4 Objektu informācijas atjaunošana**

Gadījumos, kad EPS atbildības robežās iekļautās Rīgas departamenta padotībā vai Centrālās administrācijas apsaimniekošanā esošās iestādes tiek reorganizētas, slēgtas vai tiek izveidotas jaunas, to jaunais nosaukums, jaunā vai precizētā adrese, pievienotā vai likvidētā ēka tiek precizēta EPS uzskaitē atbilstoši veiktajām izmaiņām.

### **4.5 Energopārvaldības sistēma**

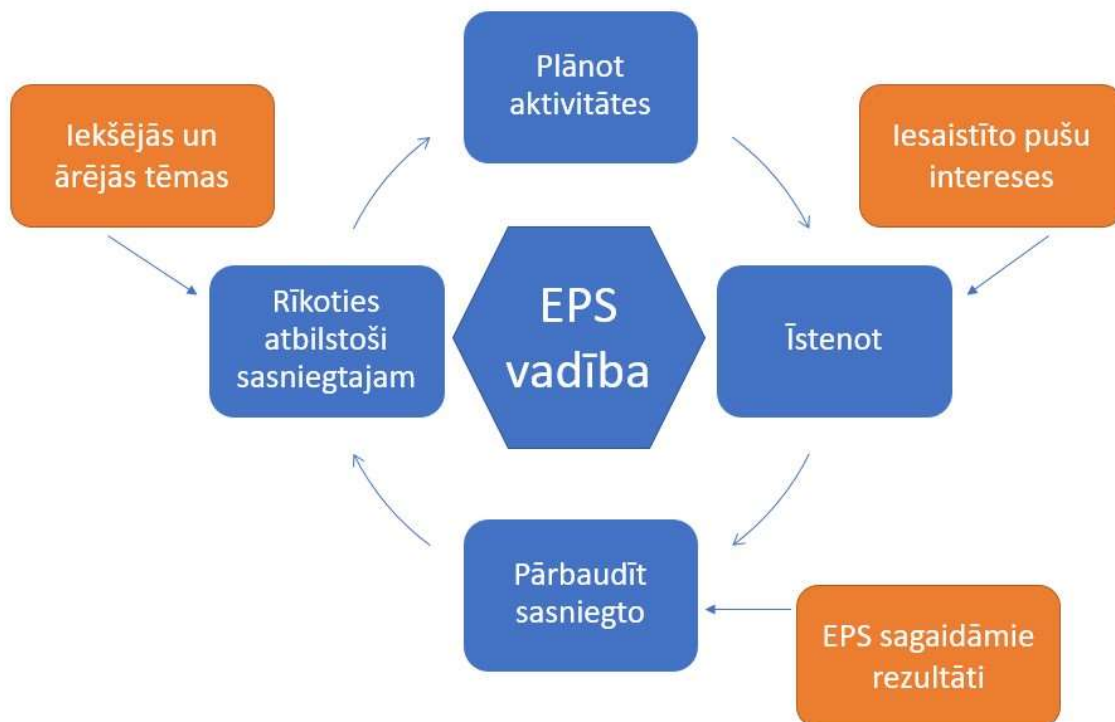
#### **4.5.1 Pamata principi**

Mēs esam ieviesuši enerģijas patēriņa pārvaldības sistēmu, lai nepārtraukti uzlabotu ar enerģiju saistītos rādītājus, tostarp energoefektivitāti, enerģijas izmantošanu un patēriņu. Šī sistēma tiek izmantota, uzturēta un nepārtraukti uzlabota.

Standarta ISO 50001prasības veido pamatu EPS struktūrai un darbības veidam.

#### **4.5.2 Energopārvaldības procesi**

Cikls “plānot, īstenot, pārbaudīt un rīkoties” tiek piemērots visiem procesiem un EPS kopumā. To ilustrē sekojošā grafika.



Attēls 1: Saistība starp PDCA<sup>1</sup> ciklu un ISO 50001:2018 prasībām

## 5 VADĪBA

### 5.1 Vadība un apņemšanās

Rīgas domes priekšsēdētājs uzņemas atbildību par EPS efektivitāti un patstāvīgu energosnieguma uzlabošanu nosakot:

Ar mērķi nodrošināt EPS efektivitāti un patstāvīgu energosnieguma uzlabošanu Rīgas vadība apņemas:

- Noteikt EPS pielietojuma un atbildības robežas;
- Nodrošināt, ka tiek izstrādāta energo politika un tiek noteikti energo mērķi;
- Nodrošināt, lai EPS prasības tiek integrētas Rīgas vadības procesos;
- Nodrošināt, lai tiktu sagatavoti un īstenoti atbilstoši darbības plāni;
- Nodrošināt EPS realizācijai nepieciešamos resursus;
- Izskaidrot visiem darbiniekiem efektīvas EPS nozīmību un EPS prasību izpildes svarīgumu;
- Nodrošināt EPS nosprausto mērķu īstenošanu;
- Veicināt patstāvīgu energosnieguma uzlabošanu;
- Izveidot EPS vadības darba grupu;
- Uzdot Rīgas valstspilsētas pašvaldības aģentūrai "Rīgas enerģētikas aģentūra" (turpmāk – REA) īstenot EPS Rīgā;

<sup>1</sup> PDCA cikls – angliiski: Plan – Do – Check – Act nozīmē Plānot – Īstenot – Pārbaudīt – Rīkoties



- Atbalstīt struktūrvienību vadītājus un darbiniekus EPS ieceru realizācijā;
- Atbalstīt darbiniekus to centienos uzlabot energo veiktspēju un paaugstināt EPS efektivitāti.



## 5.2 Energopolitika

### 5.2.1 Energopolitikas pamatprincipi

Sekojoši energopolitikas pamatprincipi nosaka mūsu ikdienišķās darbības:

Likumdošanas prasības enerģijas un ēku jomā, kuras ir noteikusi Eiropas Savienība, Latvijas Republika un Rīga ir minimālās prasības mums. Ņemot vērā Rīgas apņemšanās klimata neitralitātes jomā un šo jautājumu nozīmību apkārtējai videi Rīgai ir jāpieņem ambiciozāki mērķi par likumdošanas noteiktajām prasībām ēku energoefektivitātes jomā.

Energopārvaldības sistēmas ieviešana Rīgā ir likumsakarīgs attīstības solis, lai nodrošinātu enerģijas un ūdens patēriņa un pārvaldības nepārtrauktu uzlabošanu, nepieciešamās informācijas un resursu pieejamību, veicinātu energoefektīvu pakalpojumu un produktu iegādi, nodrošinātu energoefektīvu projektēšanu, atjaunošanu, celtniecību un izmaksu ziņā efektīvu ēku un iekārtu apsaimniekošanu, samazinātu enerģijas izmaksas pašvaldībā, radītu investīcijām drošu un pievilcīgu vidi, kā arī nodrošinātu pašvaldības darbības atbilstību normatīvo aktu prasībām.

Iedzīvotājiem nepieciešamos pakalpojumus Rīga cenšas sniegt ekonomiski visefektīvākajā veidā ievērojot labās prakses principus ēku energoefektivitātes un vides saglabāšanas jomā. Visās mūsu aktivitātēs mēs orientējamies uz vides saglabāšanu un efektīvu resursu izmantošanu. Mēs iegādājamies ekonomiski pamatotus, energoefektīvus produktus un pakalpojumus.

Efektīvai energopārvaldībai ir nepieciešami atbildīgi un iniciatīvas bagāti darbinieki visos līmeņos, kuri domā līdzīgi un aktīvi piedalās energopārvaldības īstenošanā. Atbilstoša kvalifikācijas paaugstināšana un apmācības nodrošinās darbiniekiem nepieciešamās spējas. Rīgas vadība un darbinieki apņemas ieviest uzskaitītos energo politikas pamatprincipus kā arī patstāvīgi uzlabot Rīgas energoveiktspēju un attīstīt efektīvu energopārvaldības sistēmu.

Datums: **25.05.2024**

Paraksts



## 5.2.2 Energo pārvaldības politikas publicēšana

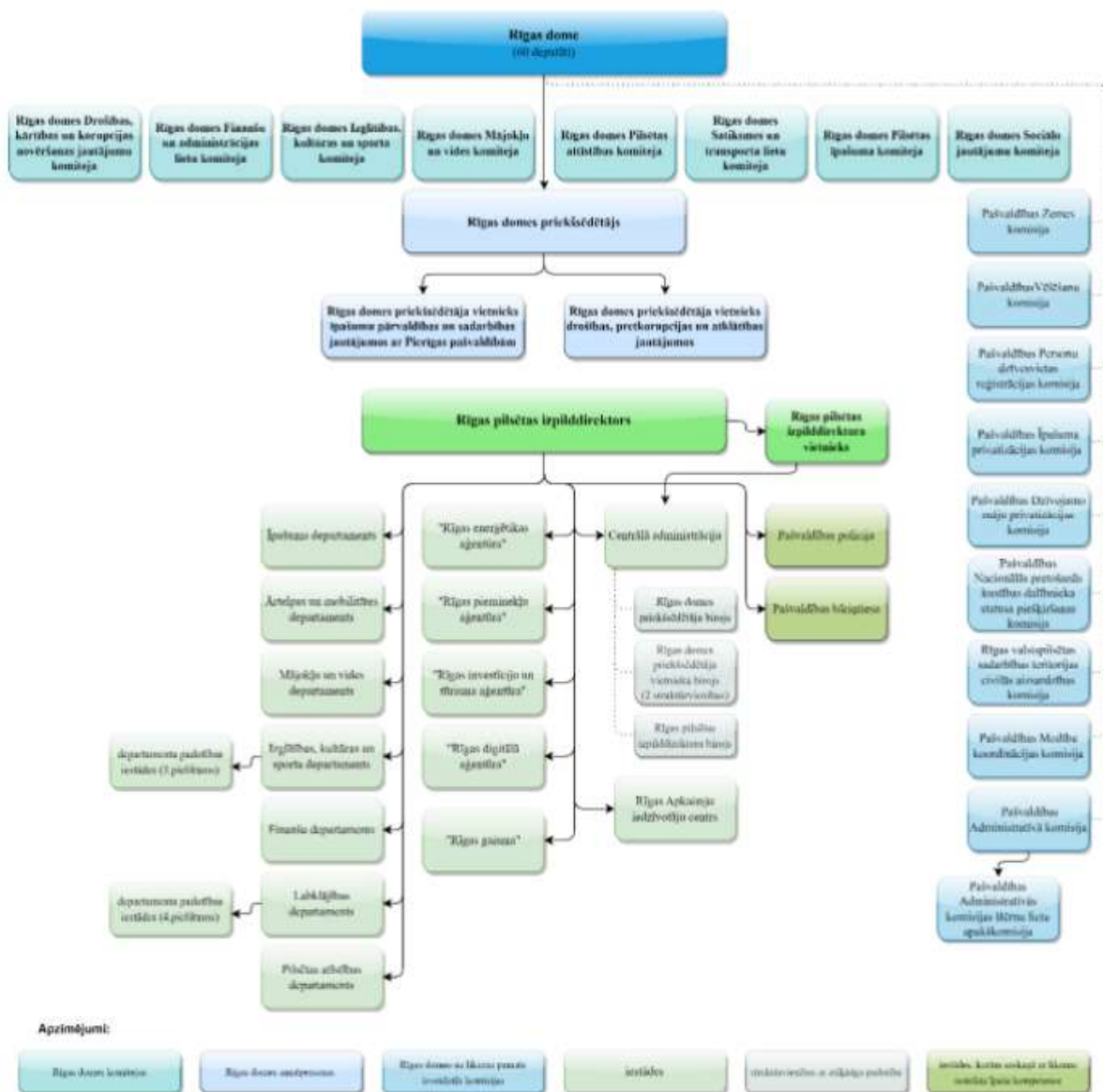
Ar Rīgas energo pārvaldības politiku tiek iepazīstināti visi darbinieki, energopolitika ir izvietota visās Rīgas iestādēs publiskiem paziņojumiem paredzētās vietās. Energo politika ir ievietota [Rīgas domes portāls](#).

## 5.3 Lomas, pienākumi un pilnvaras

### 5.3.1 Organigramma

Rīgas vadības struktūra ir redzama sekojošajā organigrammā:

### Pašvaldības administrācijas struktūra







## 5.3.2 Pienākumi un pilnvaras

Rīgas domes priekšsēdētājs ir atbildīgs par EPS ieviešanu un īstenošanu. Pamatojoties uz Rīgas iekšējo darba organizāciju, Rīgas domes priekšsēdētājs uzdod REA izstrādāt, ieviest un uzturēt EPS, atbilstoši Rīgas mērķiem. EPS lietošana, uzturēšana un tālāka attīstība tiek uzticēta EPS vadības grupai.

## 5.3.3 Enerģopārvaldības vadības grupa (turpmāk - EVG)

Rīgas dome izveido EVG, nosakot tās sastāvu un vadību. Rīgas darbinieki tiek iepazīstināti ar EVG sastāvu.

EVG sastāvs:

- Izpilddirektors;
- REA direktors;
- Īpašuma departamenta direktors;
- Izglītības, kultūras un sporta departamenta direktors;
- Finanšu departamenta direktors;
- REA enerģopārvaldnieks.

EVG tiek noteikti sekojoši darba uzdevumi:

- EPS ieviešana, uzturēšana un patstāvīga uzlabošana, EPS dokumentācijas uzturēšana;
- Nodrošināt EPS atbilstību standarta prasībām;
- Mērķu un aktivitāšu īstenošana patstāvīgas EPS energoveiktspējas uzlabošanai;
- Regulāra Rīgas vadības, darbinieku un sabiedrības informēšana par EPS sniegumu un energoveiktspējas uzlabojumiem. Vismaz reizi gadā sagatavot EPS vadības ziņojumu.
- Darba plāna izstrāde un saskaņošana;
- Atjaunojamo objektu un sasniedzamo rādītāju saraksta izstrāde;
- Procedūru un kritēriju izveide, kuri nodrošinās veiksmīgu EPS darbību;
- Iekšējo auditu plānošana, deleģēšana, veikšana un dokumentēšana;
- Sadarbības koordinācija ar ārējiem auditoriem;
- Konsultēt domes priekšsēdētāju un darbinieku apmācību koordinācija;

## 5.4 Citi piemērojamie dokumenti

- Enerģoveiktspējas ziņojums (Rīgas un EPS tvērumā)
- Ārējās komunikācijas plāns
- Publiskais paziņojums par EPS vadības grupas dalībniekiem un to atbildības jomām
- Iekšējā komunikācija (skatīt 7.4.2.apakšpunkts)



## 6 PLĀNOŠANA

### 6.1 Rīcības ar riskiem un iespējām

Reizi gadā EPS vadības grupa izvērtē EPS veiktspējas uzlabojumus un nepieciešamības gadījumā lemj par nepieciešamajām rīcībām EPS veiktspējas uzlabošanai.

### 6.2 Mērķi un to sasniegšanas plānošana

Rīga EPS ietvaros uzstāda sekojošus stratēģiskos mērķus:

- *Patstāvīga energoveiktspējas paaugstināšana*
- *Enerģoefektivitātes rādītāju paaugstināšana*
- *Enerģoresursu un ūdens patēriņa samazināšana, izmaksu samazināšana pašvaldības ēkās*
- *Arvien plašāka darbinieku un skolēnu iesaiste EPS aktivitātēs*
- *Sabiedrības informēšana*
- *Patstāvīga EPS uzlabošana*

Regulāri, vismaz reizi gadā, pamatojoties uz stratēģiskajiem mērķiem, tiek izstrādāti realizējami un izmērāmi (jā īstenojams) energoveiktspēju un EPS veiktspēju uzlabojoši uzdevumi. Enerģoveiktspēju uzlabojoši uzdevumi tiek adresēti enerģijas patēriņa un objektu enerģoefektivitātes uzlabošanai. EPS veiktspējas un procesu optimizācijas uzdevumi ir izdalāmi atsevišķos uzdevumos.

Izstrādājot un aktualizējot uzdevumus ir jānodrošina to atbilstība Rīgas energopolitikai un visām aktuālajām likumdošanas prasībām.

Uzdevumu izpildi kontrolē EPS vadības grupa tiek novērtēta vismaz reizi kvartālā un konstatējot neatbilstības informē Domes priekšsēdētāju.

EPS uzdevumi tiek komunicēti darbiniekiem un atbildīgajiem darbiniekiem apmācību laikā. Enerģoveiktspēju uzlabojošie uzdevumi un EPS veiktspēju uzlabojošie uzdevumi tiek apkopoti darba plānā. Darba plāns satur sekojošu informāciju:

- Apraksta uzdevumu;
- Skaidro pasākumus, kuri nepieciešami uzdevuma izpildei (kas tiks darīts) tajā skaitā organizatoriskos pasākumus;
- Nepieciešamos resursus;
- Atbildīgos par uzdevuma izpildi;
- Uzdevuma izpildes termiņus;
- Uzdevuma izpildes novērtēšanas kritērijus (t.sk. verifikācijas metodes, lai novērtētu energoveiktspējas izmaiņas).

**Darba plāns 2024.gadam:**



N.p.k.	Uzdevums	Nepieciešamie resursi	Izpildīt līdz:	Atbildīgais
1	<u>Ūdens sistēmu apsekošana, tai skaitā ūdenspatēriņa ierīču audits</u>	Personāls	12.2024	REA
2	<u>Ēku energosertifikācija un energosertifikātu reģistra izveide</u>	Finanšu resursi	12.2024	REA
3	<u>Apgaismojuma t.sk. kvēlspuldžu nomaiņa</u>	Finanšu resursi	12.2024	REA sadarbībā ar Izglītības, kultūras un sporta departamentu
4	<u>Lielo enerģijas patērētāju darbības optimizācija</u>	Personāls, finanšu resursi	Patstāvīgi	REA sadarbība ar pašvaldības iestādēm
5	<u>Aktīva ikmēneša energoresursu/ūdens patēriņa anomāliju risināšana</u>	Personāls	Patstāvīgi	REA sadarbība ar pašvaldības iestādēm
6	<u>Elektroenerģijas pieslēgumu slodžu optimizācija</u>	Finanšu resursi	12.2024	REA sadarbība ar SadalesTīklis/ADVANG RID
7.	<u>Apgaismojuma nomaiņa izmantojot ESKO pakalpojumu</u>	Personāls	06.2025	REA sadarbībā ar citām pašvaldības iestādēm



## 6.3 Enerģonovērtējums

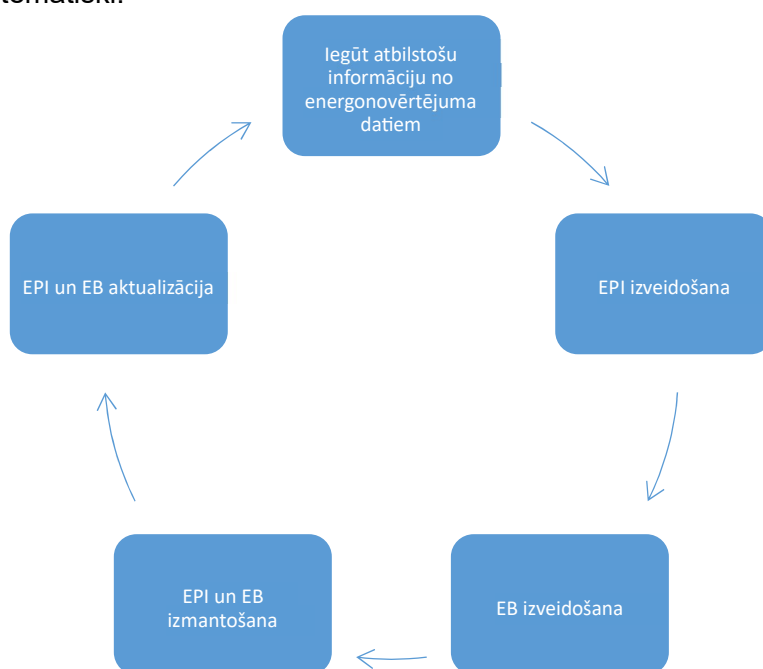
EPS enerģijas patēriņa bilanci veido centralizētās siltumapgādes piegādātā siltumenerģija, dabasgāze un elektroenerģija. 2023.gada patēriņa bilance ir un katra energoresursa īpatsvars ir sekojošs:

Centralizētā siltumapgāde (MWh/2023)	Dabasgāze (MWh/2023)	Elektroenerģija (MWh/2023)	KOPĀ
119 116	2 573	30 786	152 475
78%	2%	20%	100%

EPS mērķis ir energoefektivitātes uzlabošana (energoresursu patēriņš, energoefektivitāte). Lai sasniegtu šo mērķi un novērtētu tā izpildi ir jāveic energoefektivitātes novērtējums. Lai to īstenotu ir nepieciešams veikt sekojošas darbības:

- Energoresursu un ūdens patēriņa datu apkopošana, vismaz reizi mēnesī;
- Energoefektivitātes novērtēšanai būtiskie rādītāji un ir jāidentificē lielos enerģijas patērētājus (turpmāk - SEU);
- Jādefinē enerģijas patēriņa indikatori (turpmāk – EPI);
- Jāaprēķina bāzes energopatēriņš (turpmāk – EB);
- Ja nepieciešams ir veicama EPI un EB datu normalizācija;
- Ir jāveic patstāvīga EPI un EB aktualizācija un pielāgošana.

Lai nodrošinātu patstāvīgu energoefektivitātes uzlabošanu Rīgā, energonovērtējumam ir jānotiek regulāri un sistemātiski.



Attēls 3: Patstāvīgs energoefektivitātes uzlabošanas process



## Enerģo novērtējuma procesa apraksts:

Pirmajā solī tiek analizēti apkopotie objektu dati. Šis solis ietver:

- Katra objekta izmantotos energoresursus (elektroenerģiju, siltumenerģiju, dabasgāzi, koksnī un citus) un ūdeni;
- Iepriekšējā un pašreizējā enerģijas patēriņa novērtējums.

Otrajā solī pamatojoties uz katra objekta specifiskā patēriņa rādītājiem (siltumenerģijai: kWh/m<sup>2</sup>/gadā; elektroenerģijai: kWh/m<sup>2</sup>/gadā; ūdenim un kanalizācijai: litri/m<sup>2</sup>/gadā vai, ja ir pieejama informācija par personu skaitu ēkā: litri/persona/gadā) tiek noteikti objekti un energoresursi ar augstu ietaupījumu potenciālu.

Trešajā solī katram objektam un katram SEU tiek noteikti:

- Enerģijas patēriņu ietekmējošie faktori (darba stundas, āra temperatūras ietekme, iekštelpu temperatūra, lietotāju skaits, citi);
- Aktuālos enerģijas patēriņa indikatorus (EPI);
- Personas, kuras ietekmē objekta un katra SEU energoveiktspēju.

Ceturtajā solī tiek noteiktas, apkopotas un prioretizētas energoveiktspējas uzlabošanas iespējas. Enerģoveiktspējas uzlabošanas iespēju sagatavošana notiek iesaistot objektu atbildīgās personas un to darbiniekus, kuri vismaz reizi gadā sagatavo energoveiktspējas uzlabošanas iniciatīvas un iesniedz tās REA un EVG.

Piektajā solī tiek veikts nākotnes energoresursu un ūdens patēriņa aprēķins.

Enerģonovērtējums tiek veikts vienu reizi gadā kā arī gadījumos, kad tiek veiktas būtiskas EPS izmaiņas (objektu skaita palielināšanas gadījumā, jaunu iekārtu uzstādīšana, objektu atjaunošana un citi). Enerģonovērtējums tiek dokumentēts atskaites formā, iekļaujot visu objektu energoveiktspējas indikatorus un to izmaiņas pret iepriekšējo periodu.

## 6.4 Enerģoveiktspējas rādītāji

Ar mērķi nodrošināt enerģoveiktspējas novērtēšanu objektos katram objektam tiek noteikti piemēroti un savstarpēji salīdzināmi enerģijas patēriņa indikatori (EPI). EPI tiek izmantoti enerģoveiktspējas uzlabošanas iespēju izstrādei. EPI noteikšana un aktualizācijas notiek patstāvīgi – patēriņa datu atjaunošanas/papildināšanas reizē.

EPI vērtības tiek regulāri pārbaudītas un pielāgotas atbilstošajiem bāzes energopatēriņiem (EB) (skatīt 6.5.apakšpunktu). EPI vērtības tiek dokumentētas.

Rīgas objektos tiek definēti sekojoši EPI:

- **Siltumenerģijas patēriņš uz 1 kvadrātmetru (m<sup>2</sup>) ēkas lietderīgās platības (kWh/m<sup>2</sup>/gadā)**
- **Elektroenerģijas patēriņš uz 1 kvadrātmetru (m<sup>2</sup>) ēkas lietderīgās platības (kWh/m<sup>2</sup>/gadā)**
- **Ūdens patēriņš uz 1 kvadrātmetru (m<sup>2</sup>) ēkas lietderīgās platības (litri/m<sup>2</sup>/gadā) vai**
- **Ūdens patēriņš uz 1 personu (litri/persona/gadā) (piemērojams, ja ir pieejama informācija par personu skaitu, kuras patstāvīgi uzturas ēkā, gada laikā)**

Aprēķinot EPI tiek ņemti vērā enerģijas patēriņu ietekmējošie faktori.



- Siltumenerģijas patēriņu objektos ietekmē novērtējuma perioda (mēnesis, gads) izmērītā āra gaisa temperatūra. Siltumenerģijas patēriņa korekcija tiek veikta vismaz reizi gadā izmantojot aprakstīto procedūru:
- Ūdens patēriņu objektos ietekmē ēku platība un personu skaits, kuras patstāvīgi uzturas objektā.
- Elektroenerģijas patēriņu ietekmē ēkas platība.

## 6.5 Bāzes energopatēriņš

Ēkas bāzes energopatēriņš (turpmāk – EB) tiek noteikts 2021.gada siltumenerģijas, elektroenerģijas un ūdens patēriņa līmenī.

EB tiek noteikts:

- **Siltumenerģijai;**

Siltumenerģijas patēriņa dati tiek klimatiski koriģēti izmantojot LVĢMC stacijas Rīga (universitāte) izmērīto faktisko āra gaisa temperatūru apskatāmajā laika periodā izmantojot sekojošu formulu:

$$GDD_{periods} = \sum(t_{apk} - t_{fakt}), \text{ kur}$$

$GDD_{periods}$  – grādu dienu skaits apskatāmajam periodam;

$t_{apk}$  – iekštelpu apkures temperatūras robežvērtība, tiek pieņemta: +15 °C.

$t_{fakt}$  – diennakts vidējā izmērītā āra gaisa temperatūra.

Aprēķins siltumenerģijas patēriņa klimatiskajai korekcijai pret EB tiek veikts izmantojot sekojošu formulu:

$$Q_{kor\_2023} = Q_{2023} \div GDD_{2021} \times GDD_{2023}, \text{ kur}$$

$Q_{kor\_2023}$  – Klimatiski koriģētais siltumenerģijas patēriņš 2023.gadā;

$Q_{2023}$  – Faktiskais siltumenerģijas patēriņš 2023.gadā;

$GDD_{2021}$  – Grādu dienu skaits 2021.gadā;

$GDD_{2023}$  – Grādu dienu skaits 2023.gadā;

Patēriņa novērtēšanai mēneša griezumā ir jāizmanto mēneša patēriņa dati, kuri ir klimatiski koriģēti ar ikmēneša GDD ar izveidotajiem mēneša bāzes patēriņiem.

- **Elektroenerģijai;**

EB elektroenerģijai tiek noteikts 2021.gada elektroenerģijas patēriņš. EB gadam tiek aprēķināts summējot 12 gada mēnešu vērtības.

- **Ūdens un kanalizācijas patēriņam ēkā** EB ūdenim un kanalizācijai tiek noteikts 2021.gada ūdens/kanalizācijas patēriņš. EB gadam tiek aprēķināts summējot 12 gada mēnešu vērtības.

Rīgā tiek izmantoti sekojoši bāzes energopatēriņi:

- Kopējais siltumenerģijas patēriņš gadā: **151 520 MWh/gadā;**
- Kopējais elektroenerģijas patēriņš gadā: **27 731 MWh/gadā;**



- Kopējais dabasgāzes patēriņš gadā: **3 076 MWh/gadā**;
- Kopējais ūdens un kanalizācijas patēriņš gadā: **552 388 m<sup>3</sup>/gadā**;

Atbilstoši ēku izmantošanas veidam tiek izveidoti un uzturēti ēku specifiskā patēriņa EB:

Iestādes tips	Siltums, KWh/m <sup>2</sup>	Elektrība, KWh/m <sup>2</sup>	Ūdens, l/m <sup>2</sup>
Bibliotēkas	1.3	12.3	11.8
Biroju ēkas	117.7	43.2	154.6
Interesu izglītība	116.1	16.6	167.7
Kultūras objekti	58.0	18.2	75.0
Mūzikas skolas	117.4	14.6	174.6
Ilgstošas sociālās aprūpes un sociālās rehabilitācijas institūcijas (pansionāti)	69.4	31.0	1500.2
Patversmes	231.0	34.9	3189.0
Pirmskolas izglītības iestādes	148.5	22.7	927.4
Rīgas Bērnu, jauniešu un ģimeņu sociālā atbalsta centrs	190.0	29.5	1044.0
Sociālā dienesta iestādes	104.4	40.7	419.5
Skolas	109.6	17.4	218.4
Sporta skolas	156.6	65.6	400.2
Sporta objekti	201.8	316.5	577.3

EB precizēšana notiek, ja iestājās kāds no minētajiem faktoriem:

- Tiek papildināts vai precizēts objektu katalogs ar tajā iekļauto lietderīgo platību;
- Tiek mainīts ēku izmantošanas veids;

EB dokumentācija, EB ietekmējošo datu izvērtēšana un iespējamās EB izmaiņas tiek veiktas ēku apsekošanas un enerģētiskās novērtēšanas procedūras laikā.

**Rīgā 2024.gadā EPS ietvaros tiek prognozēti sekojoši energoresursu patēriņa rādītāji:**

- Prognozētais siltumenerģijas patēriņš 2024.gadā: **112 258 MWh/gadā**;
- Prognozētais dabasgāzes patēriņš 2024.gadā: **2 445 MWh/gadā**;
- Prognozētais elektroenerģijas patēriņš 2024.gadā: **28 333 MWh/gadā**;
- Prognozētais ūdens un kanalizācijas patēriņš 2024.gadā: **572 602 m<sup>3</sup>/gadā**;





**Kas kopā veido 143 036 MWh un 572 602 m<sup>3</sup> gadā**

## 6.6 Enerģopatēriņa datu apkopošanas plānošana

Enerģētiskās plānošanas pamats un sekojoši arī EPS pamata funkcija ir energoresursu patēriņa datu apkopošana. Šeit tiek izveidots un dokumentēts plāns kā Rīgā tiek uzskaitīti un pārvaldīti energoresursu patēriņa dati. Plāns satur informāciju par sekojošu datu uzskaiti un glabāšanu:

- Ikmēneša energoresursu un ūdens/kanalizācijas patēriņš EPS objektos;
- EPS objektu pamata informāciju;
- Āra gaisa temperatūru.

Datu uzskaitē un glabāšanā tiek veikta pamatojoties uz EPS ietvaros izstrādāto metodoloģiju un tehniskajiem risinājumiem. Reizi gadā izstrādā metodoloģijai tiek veikta tās atbilstības pārbaude un nepieciešamības gadījumā tiek veikta tās modifikācija.

## 6.7 Citi piemērojamie dokumenti

- *Enerģijas patēriņa datu uzskaites un glabāšanas metodoloģija*
- *Mazbudžeta pasākumu apkopojums*
- *Darba plāns 2023.gadam*
- *Vadības ziņojums par 2023.gadu*
- *Sertifikācijas audita ziņojums par 2023.gadu*

## 7 ATBALSTS

### 7.1 Resursi

Rīgas vadība identificē visus nepieciešamos resursus, kuri ir nepieciešami EPS izstrādei, ieviešanai un EPS veiktspējas patstāvīgai uzlabošanai un padara tos pieejamus.

Par resursiem tiek uzskatīti:

- Darbinieki, kuriem ir nepieciešamās prasmes un kuriem ir iespējas savas prasmes pilnveidot;
- Nepieciešamais tehniskais aprīkojums;
- Nepieciešamā infrastruktūra datu apkopošanai, uzglabāšanai un apstrādei;
- Finanšu resursi nepieciešamajām investīcijām.

#### 7.1.1 Finanšu resursi EPS īstenošanai

EPS īstenošanai, tajā skaitā mazbudžeta pasākumu īstenošanai EPS iekļautajās iestādēs, EPS īstenošanai nepieciešamo mērinstrumentu iegādei, uzskates un komunikācijas materiālu izgatavošanai, mērinstrumentu iegādei, energoresursu uzskaites un monitoringa programmnodrošinājuma iegādei tiek finansēti no EPS radītajiem finanšu līdzekļu ietaupījumiem. Par EPS ieviešanu atbildīgā Rīgas iestāde REA saņem 60% no EPS iekļauto iestāžu ietaupījuma par siltumenerģiju, elektroenerģiju, ūdeni un kanalizāciju. EPS ietaupījumos netiek iekļauti: □ Iestādes, kurās ir mainīts sniegto pakalpojumu veids un apjoms;



- Iestādes, kuru bāzes energopatēriņš ir izveidots no datiem pirms objektā ir īstenoti energoefektivitātes uzlabošanas pasākumi;
- Ja iestādes visa enerģijas un ūdens patēriņa uzskaitē nenotiek pamatojoties uz piegādātāju uzstādītajiem skaitītājiem.

## 7.1.2 Darbinieku motivēšana

Darbinieku iesaiste ir ļoti svarīga EPS īstenošanā un mērķu sasniegšanā. It sevišķi mazbudžeta vai organizatorisko pasākumu īstenošana ir saistīta ar darbinieku aktīvu iesaisti pasākumu īstenošanā. Iestāžu darbinieki ir atbildīgi par ēkā esošo iekārtu darbināšanu un to vadību. Iestāžu personāla motivācijai tiek ieviesta iestāžu un iesaistīto darbinieku motivācijas sistēma, kura paredz daļu ietaupīto līdzekļu novirzīšanu iestādēm, kur iestādes vadītājs lemj par līdzekļu izlietojumu.

Iestādes var saņemt 40 % no iestādes ietaupījuma par siltumenerģiju, elektroenerģiju, ūdeni un kanalizāciju. Iestāde var saņemt ietaupījumu, gadījumā, kad tiek izpildīti visi zemāk minētie nosacījumi:

- Iestādes energoresursu uzskaitē notiek pamatojoties uz piegādātāju uzstādītajiem skaitītājiem;
- Iestādes ēkā nav izvietoti ārējie pakalpojumu sniedzēji, kuru energoresursu un ūdens patēriņš netiek uzskaitīts izmantojot verificētus skaitītājus;
- Iestādei ir izveidots enerģijas un ūdens bāzes energopatēriņš;
- Periodā, kad iestāde ir sasniegusi ietaupījumus nav mainījies iestādes sniegto pakalpojumu veids un apjoms. Skolas piemērā: skolā nav mainījies mācību programma un skolēnu skaits nav samazinājies par vairāk nekā 10% no iepriekšējā mācību gada skolēnu skaita;

Iestādes ietaupījumos netiek ieskaitīti energoresursu un ūdens ietaupījumi, kuri ir radušies pašvaldības vai ārējo finanšu līdzekļu investīciju rezultātā, īstenojot energoefektivitātes paaugstināšanas pasākumus pašvaldības objektos. Objektos, kuros ir īstenoti energoefektivitātes pasākumi ir jāizveido enerģijas un bāzes energopatēriņš skatot vismaz 24 mēnešu enerģijas un ūdens patēriņu pēc energoefektivitātes pasākumu pabeigšanas.

Lai pieteiktos ietaupījumu programmai iestāde iesniedz rakstisku iesniegumu EVG. Iestāde sagatavo apņemšanos ekonomiski izmantot energoresursus un ūdeni, nosakot iestādes darba grupu, kura būs atbildīga par apņemšanās realizāciju un publisko to ieviejojot iestādes interneta vietnē un visiem iestādes apmeklētājiem redzamā vietā (uz informācijas dēļa).

## 7.2 Kompetence

Darbinieku kompetence attiecībā uz energoefektivitāti un EPS ir būtisks priekšnoteikums energo politikas īstenošanai un mērķu sasniegšanai.

Darbinieku apmācības un tālākizglītības pasākumus, lai attīstītu darbinieku prasmes, pārvalda EVG. Iekšējos pasākumus koordinē EVG komandas vadītājs un attiecīgi dokumentē. EVG dalībnieki veic iekšējās apmācības par EPS.

EPS efektivitāti un līdz ar to panākumus nosaka pārvaldības sistēmā iesaistītie darbinieki. Tāpēc, izmantojot mērķtiecīgu apmācību, darbiniekiem tiek dota iespēja apgūt prasmes un pielietot tās praksē



## 7.3 Apziņa

Ar energo politikas īstenošanu RĪgā saistīto darbinieku un citu personu apziņas vairošana par pilsētas energo politiku ir būtiska ietekme EPS veiksmīgai funkcionēšanai un tās mērķu sasniegšanā. Lai veicinātu iesaistīto personu apziņas vairošanu ir jāveicina darbinieku izpratne par:

- Enerġopolitiku;
- Personīgā ieguldījuma nozīmību EPS efektīvas darbības nodrošināšanā un mērķu sasniegšanā kā arī priekšrocībām, kuras sniedz efektīva energo rīcība;
- Iesaistīto personu darbības vai bezdarbības ietekme uz RĪgas energoveiktspēju;

Lai sasniegtu iesaistīto personu apziņas vairošanu tiks realizēti sekojoši pasākumi:

- Iesaistīto personu apmācības par enerģiju saistītām tēmām un EPS;
- Regulāra komunikācija ar iesaistītajām personām;
- Katras iestādes energoveiktspējas novērtēšana;
- Tiks veicināta darba grupu veidošanās iestādēs un/vai iestāžu grupās t.sk. skolēnu enerģijas grupu veidošana;
- Enerġoveiktspēju ietekmējošu ārējo piegādātāju darbu/pakalpojumu definēšana.

## 7.4 Komunikācija

### 7.4.1 Vispārēji

Komunikācijas kontekstā par informācijas pārsūtīšanu atbildīgais darbinieks ir atbildīgs par to, lai attiecīgā informācija būtu uzticama un atbilstu informācijai, kas tiek iegūta EPS ietvaros.

### 7.4.2 Iekšējā komunikācija

Iekšējā komunikācija ir būtiska ikdienas darba sastāvdaļa, un tai ir liela nozīme informācijas apmaiņā un nodošanā. Papildus ikdienas saziņai, piemēram, tiešai sarunai vai elektronisku ziņojumu rakstīšanai un nosūtīšanai, ir arī citi regulāri notikumi, kas kalpo iekšējai saziņai. Tie ietver, piemēram:

- Darba sanāksmes
- Vispārējas publikācijas
- Iestāžu publikācijas, piemēram uz informācijas dēļa izvietojamās publikācijas
- Regulārās apmācības un instrukcijas
- Iestāžu sanāksmes
- Darba uzdevumi ārējiem piegādātājiem
- Publikācijas sociālajos tīklos

Enerġopārvaldnieks ir atbildīgs par EPS būtiskas informācijas nodošanu visiem iesaistītajiem darbiniekiem. Viņš nodrošina, ka papildus vadībai visi iesaistītie darbinieki saņem darbam nepieciešamo informāciju. Tā ietver, piemēram,



- Informāciju par likumdošanas izmaiņām,
- Iekšējā normatīvā regulējuma izmaiņas,
- Informāciju par jaunām tehnoloģijām, produktiem un procesiem.

### 7.4.3 Ārējā komunikācija

Ārējā komunikācija ar attiecīgajām struktūrām (klientiem, piegādātājiem, iestādēm, iedzīvotājiem, plašsaziņas līdzekļiem utt.) notiek par visiem ar enerģiju saistītajiem jautājumiem un EPS problēmām, izmantojot Rīgas saziņas kanālus.

### 7.4.4 Ieteikumi un komentāri

Visiem darbiniekiem un ārējiem uzņēmumiem, kuri strādā mūsu uzdevumā, tiek lūgts sniegt komentārus un ieteikumus, kā uzlabot EPS energoiektspēju un EPS mērķu sasniegšanu. Kontaktpersonas šajā jautājumā ir tiešais vadītājs, enerģopārvaldnieks vai EVG komandas loceklis. Komentāri un ieteikumi tiek novērtēti un apstrādāti EVG. Ja nepieciešams, tiek atvasināti turpmāki pasākumi, ierosināti Rīgas augstākajai vadībai īstenošanai un īstenoti pēc to apstiprināšanas. Ierosinātājs saņem atsauksmi par ieteikuma tālāko virzību vai atbildi uz komentāru. Ierosinājumu vai komentāru uzskaitē tiek uzturēta EPS ietvaros.

## 7.5 Citi piemērojamie dokumenti

- *Iestādes pieteikuma forma ietaupījumu saņemšanai*
- *Investīciju plāns*
- *Īstenoto apmācību apliecinājumi*
- *Ieteikumu un ierosinājumu pieraksti*
- *Dokumentētās informācijas pieraksti*

## 8 DARBĪBA

### 8.1 Darbības plānošana un vadība

Mēs esam identificējuši procesus, kuri var ietekmēt EPS veiktspēju. Ciktāl tas ir iespējams ir izveidoti procesuālie apraksti, pasākumi un kritēriji šo procesu plānošanai un vadīšanai, lai nodrošinātu EPS mērķu sasniegšanu un izvairītos no būtiskām novirzēm no noteiktajiem energoiektspējas rādītājiem.

#### **EPS norises apraksts IKSD iestādēs**

Atbilstoši Rīgas domes lēmumam katras iestādes vadītājs ir atbildīgs par EPS īstenošanu iestādē. Iestādes vadītāja pienākums ir izvērtēt nepieciešamību un iespējas deleģēt ar iestādes energoiektspēju saistīto uzdevumu un pienākumu izpildi citam/citiem iestādes darbiniekiem.

Iestādes vadītāja pienākumi EPS īstenošanā ir:

- Iepazīties ar EPS rokasgrāmatu, EPS politiku, EPS vadības grupas biedriem;
- Iepazīties ar iestādes bāzes un plānotajiem veiktspējas rādītājiem;
- Nodrošināt "Ēku izmantošanas vadlīnijas" minēto norādījumu izpildi iestādē. Gadījumos, kad kāds no norādījumiem iestādē nav īstenojams, informēt par to ēkas apsaimniekotāju un enerģopārvaldnieku;



- Iepazīstināt iestādes personālu, audzēkņus un citus interesentus ar EPS politiku un mērķiem, t.sk. publiski izvietot EPS politiku un aktuālo iestādes energoveiktspējas atskaiti;
- Piedalīties rīkotajās EPS un ar energoveiktspēju saistītajās apmācībās;
- Katru mēnesi iepazīties ar energoresursu patēriņa atskaiti un gadījumos, kad kāda energoresursa vai ūdens patēriņš iepriekšējā mēnesī par 15% pārsniedz bāzes energopatēriņu identificēt iemeslus kāpēc patēriņš ir augstāks un informēt energopārvaldnieku par identificētajiem iemesliem;
- Katru gadu sagatavo vismaz vienu priekšlikumu iestādes energoveiktspējas uzlabošanai un iesniedz tos energopārvaldniekam;
- Piedalīties sanāksmēs par EPS jautājumiem.

Rīgas energopārvaldnieks nodrošina EPS darbību. Enerģopārvaldnieks EPS īstenošanā:

- Sagatavo katras iestādes bāzes energopatēriņu (EB), enerģijas patēriņa indikatorus (EPI) un informē par tiem iestādes;
- Vismaz reizi mēnesī sagatavo pārskatu ar iestāžu savstarpējo energoveiktspējas salīdzinājumu;
- Katru mēnesi apkopo iestāžu siltumenerģijas, elektroenerģijas, ūdens un kanalizācijas patēriņu;
- Katru mēnesi sagatavo un elektroniskā veidā iesniedz iestādēm, iestādes energoveiktspējas atskaiti par iepriekšējo mēnesi;
- Uztur elektronisku iestāžu vadītāju ziņojumu reģistru;
- Organizē apmācības iestāžu vadītājiem un atbildīgajiem;
- Kontrolē "Ēku izmantošanas vadlīniju" ievērošanu;
- Organizē mazbudžeta energoefektivitātes pasākumu īstenošanu iestādēs;

Ar procesu aprakstiem tiek iepazīstināti iestāžu vadītāji, darbinieki un pakalpojumu sniedzēji, kuri strādā mūsu labā un tos īsteno.

Procesu izmaiņas tiek uzraudzītas un izmaiņas procesos tiek izvērtētas, ņemot vērā to sekas. Ja nepieciešams, tiek veikti pasākumi, lai izvairītos no negatīvām sekām.

## 8.2 Projektēšana

Ēku atjaunošanas projektēšana tiek īstenota atbilstoši Latvijas Republikas normatīvo aktu prasībām ēku energoefektivitātes jomā un citām prasībām, kuras ietekmē ēku energoveiktspējas rādītājus.

## 8.3 Iepirkumi

Zaļā iepirkuma izmantošana nodrošina, ka Rīgas valstspilsētas pašvaldības struktūrvienības, veicot publisko iepirkumu, ņem vērā ilgtermiņa vides aspektus. Viens no būtiskākajiem zaļā iepirkuma aspektiem ir nodrošināt iepirkuma ilgtspējīgumu, iegādājoties kvalitatīvu, efektīvu un videi draudzīgu produktu vai pakalpojumu. Tas ļautu pašvaldības struktūrvienībām izvēlēties saimnieciski visizdevīgākos piedāvājumus ar vismazāko ietekmi uz vidi un uz Rīgas energoveiktspēju. Piemēram, iepērkot jaunas elektroiekārtas, tiek ņemts vērā iekārtu elektroenerģijas patēriņš, darba mūžs un iekārtas kopējās dzīves cikla izmaksas. Tas samazinātu dažādu risku esamību iekārtas vai pakalpojuma izmantošanas laikā, kas varētu rasties, izvēloties iepirkumu, balstoties tikai uz iekārtas vai pakalpojuma cenu.

Vides aizsardzības un reģionālās attīstības ministrijas mājas lapā ir pieejamas vadlīnijas zaļā iepirkuma ieviešanai, kas atvieglos arī iepirkuma nolikuma izstrādi pašvaldībā.

Visi pašvaldības iepirkumi tiek veikti caur elektronisko iepirkumu sistēmu ([www.eis.gov.lv](http://www.eis.gov.lv)), kas darbojas kā interneta veikals publiskā sektora pasūtītājiem, kurā savas standarta preces piedāvā vairāki piegādātāji. Valsts reģionālās attīstības aģentūra (vai cita centralizēto iepirkumu institūcija),



rīkojot atklātus konkursus atbilstoši publiskos iepirkumus regulējošo tiesību aktu prasībām, nodrošina standarta preču un pakalpojumu elektronisko katalogu izveidošanu un uzturēšanu saskaņā ar noslēgtajām vispārīgajām vienošanām starp centralizēto iepirkumu institūciju un piegādātājiem.

## 8.4 Citi saistītie dokumenti

- *Ēku izmantošanas vadlīnijas*
- *Mazbudžeta pasākumu apraksts*

## 9 SNIEGUMA NOVĒRTĒŠANA

### 9.1 Enerģosnieguma un EPS uzraudzība, mērīšana, analīze un novērtēšana

#### 9.1.1 Vispārīgi

Enerģoveiktspējas snieguma novērtēšana ir cieši saistīta ar enerģoresursu un ūdens patēriņa datu uzskaiti un mērīšanu. Snieguma novērtēšanā tiek skatīti sekojoši rādītāji:

- Darba plāna izpilde un nosprausto mērķu izpilde;
- EPI rādītāji;
- Iestāžu enerģoveiktspējas rādītāji;
- Faktiskais enerģoresursu un ūdens patēriņš salīdzinājumā pret prognozēto;

Enerģosnieguma novērtēšanas pamatā ir enerģoresursu un ūdens piegādātāju sniegtie iestāžu enerģoresursu un ūdens patēriņa rādītāji, kuri tiek apkopoti vienotā datu sistēmā, kuras atskaites ir pieejamas visām EPS iesaistītajām iestādēm.

Enerģosniegums tiek monitorēts katru mēnesi, ko īsteno enerģopārvaldnieks un iesaista iestādes vadītāju. Enerģoresursu un ūdens būtiska pārtēriņa gadījumā iestādes vadītājs sniedz ziņojumu enerģopārvaldniekam, informējot par iemesliem, kāpēc ir palielinājies enerģoresursu patēriņš iestādē. Enerģopārvaldnieks apkopo ziņojumu un informē EVG par enerģoresursu un ūdens pārtēriņu.

#### 9.1.2 Atbilstības novērtēšana tiesiskajām un citām prasībām

Atbilstoši rokasgrāmatas aprakstam 4.3.apakšpunktā esam identificējuši EPS atbilstošās likumdošanas prasības un veicam likumdošanas aktu izmaiņu monitoringu. Mēs esam ņēmuši vērā attiecīgās prasības, veidojot un nepārtraukti attīstot mūsu EPS.

Reizi gadā iekšējā audita ietvaros EVG ir atbildīga par EPS atbilstības novērtēšanu attiecīgajām juridiskajām un citām prasībām. Šim nolūkam attiecīgie jautājumi ir iekļauti audita kontrolosarakstos, pamatojoties uz piemērojamām prasībām, un tiek izskatīti iekšējā audita laikā. Novērtējuma rezultāts ir dokumentēts audita ziņojumos. Tāpēc netiek veikti papildu atbilstības auditi.

## 9.2 Iekšējais audits

Regulāri iekšējie auditi pārbauda vai EPS:

- Uzlabo enerģoveiktspēju;
- Atbilst ISO 50001 prasībām;



- Izpilda uzstādītos energoveiktspējas mērķus;
- Darbība ir efektīva un darboties spējīga.

Iekšējie auditi tiek veikti saskaņā ar auditu programmu. Uzmanība tiek pievērsta iesaistīto auditoru objektivitātei un kompetencei. Auditiem tiek izmantoti auditu kontrolosaraksti, kas vajadzības gadījumā tiek pielāgoti.

Katram auditam tiek sastādīts audita plāns, kurā ņemts vērā auditējamo procesu un jomu statuss un nozīme, kā arī iepriekšējo auditu rezultāti. Departamenti, iestādes pienācīgi atbalsta auditus (piemēram, kontaktpersonu pieejamība, nepieciešamo dokumentu nodrošināšana utt.).

Neatbilstības un korigējošie pasākumi tiek dokumentēti audita ziņojumā un rīcības plānos. Auditētās iestādes ir atbildīgas par īstenošanu. EVG seko pasākumu savlaicīgai īstenošanai un pārbauda, ne vēlāk kā nākamajā auditā pasākumu efektivitāti.

### 9.3 Vadības pārskats

Rīgas vadība ciešā sadarbībā ar EVG reizi gadā sagatavo vadības pārskatu. Tas nodrošina, ka EPS ir piemērota un efektīva, kā arī atbilst Rīgas stratēģiskajam virzienam.

Vadības pārskatā tiek iekļauta informācija, kuru ir sagatavojusi EVG:

- Iepriekšējos vadības pārskatos iekļauto pasākumu izpildes statuss;
- Izmaiņas iekšējās un ārējās tēmās un saistītajos riskos un iespējās;
- Konstatētās neatbilstības un īstenotās korektīvās darbības;
- Mērījumu un apsekojumu rezultāti;
- Enerġoveiktspējas uzlabojumi, ieskaitot EPI uzlabojumus;
- EPS iekšējo auditu rezultāti;
- Likumdošanas un citu prasību izpilde;
- Uzlabojumu iespējas, ieskaitot kompetences paaugstināšanu;
- Enerġopolitikas aspekti;
- Enerġoveiktspējas un citu uzstādīto mērķu izpilde, darba plāna izpildes statuss

Vadības pārskatā tiek pieņemti lēmumi par nepārtrauktas uzlabošanas iespējām un nepieciešamību veikt izmaiņas EPS. Šeit tiek skatīti sekojoši jautājumi:

- Uzlabot energoveiktspēju
- Enerġopolitikas izmaiņu/korekciju nepieciešamība
- EPI un EB izmaiņu nepieciešamība
- Mērķu, energomērķu, darba plāna izmaiņu nepieciešamība. Pasākumu noteikšana mērķu neizpildes gadījumā
- Iespējas EPS padziļinātai iekļaušanai vadības procesos
- Resursu pietiekamības novērtējums
- Komunikācijas, apziņas, kompetences uzlabošanas iespējas.

### 9.4 Citi piemērojamie dokumenti

- Mērījumu un verifikācijas plāns;





- Enerģijas un ūdens patēriņa uzskaites dati;
- Auditu programma;
- Audita plāns;
- Audita kontrollapas;
- Audita ziņojums;
- Iepriekšējo gadu vadības pārskati.

## 10 UZLABOŠANA

### 10.1 Neatbilstība un korektīvas darbības

Mēs nodrošinām, ka neatbilstību gadījumā tiek veikti atbilstoši un efektīvi pasākumi, lai novērstu neatbilstību un novērstu tās atkārtošanos.

Praktiskie palīg līdzekļi, lai savlaicīgi novērstu neatbilstības ar korektīviem pasākumiem, ir sekojoši:

- Ikmēneša iestāžu atskaites;
- Iestāžu vadītāju ziņojumi;
- Iekšējie un ārējie auditi;
- Apsekošanas;
- Kontrollapas.

Šīs vadlīnijas ietver arī:

- Neatbilstības pārbaude un tās cēloņa noteikšana;
- Nepieciešamības novērtējums, lai nodrošinātu, ka neatbilstības neatkārtojas vai nenotiek citur;
- Atbilstošu pasākumu noteikšana un īstenošana, lai novērstu neatbilstības un novērstu to cēloni;
- Korektīvo pasākumu dokumentācija;
- Veikto korektīvo darbību efektivitātes pārskats.

Saistībā ar koriģējošiem pasākumiem iespējams ir veicamas izmaiņas EPS. EPS reģistrē un uzrauga visus ar enerģiju saistītos koriģējošos pasākumus.

### 10.2 Patstāvīga uzlabošana

Mēs apzinām un ieviešam visas izmaiņas, kas nepieciešamas, lai nepārtraukti uzlabotu mūsu EPS piemērotību un efektivitāti un uzlabotu energo veiktspēju.

Nepārtrauktu energo veiktspējas uzlabošanu mēs demonstrējam izmantojot:

- Ar samazinātiem, klimatiski koriģētiem, energoresursu un ūdens patēriņa datiem;
- Enerģomērķu sasniegšanas progresu;
- Iestāžu energoresursu un ūdens patēriņa samazināšanos;



- KPI rādītāju uzlabošanas.

## **10.3 Citi saistītie dokumenti**

*Neatbilstību un korektīvo darbību saraksts*

Rīgas valstspilsētas pašvaldības aģentūras “Rīgas enerģētikas aģentūra” direktors

J.Ikaunieks